

## Taller II

### Envejecimiento y permanencia en el trabajo, condiciones de empleo, trabajo y salud

Insumos para una discusión sobre protección de la salud  
de los trabajadores y trabajadoras en torno a la edad de la jubilación

Alejandra Vives Vergara, Dpto. Salud Pública (CEDEUS ; ACCDIS)

Agustín Molina, Escuela de Psicología

Nora Gray, Escuela de Psicología

Francisca González, Dpto. Salud Pública

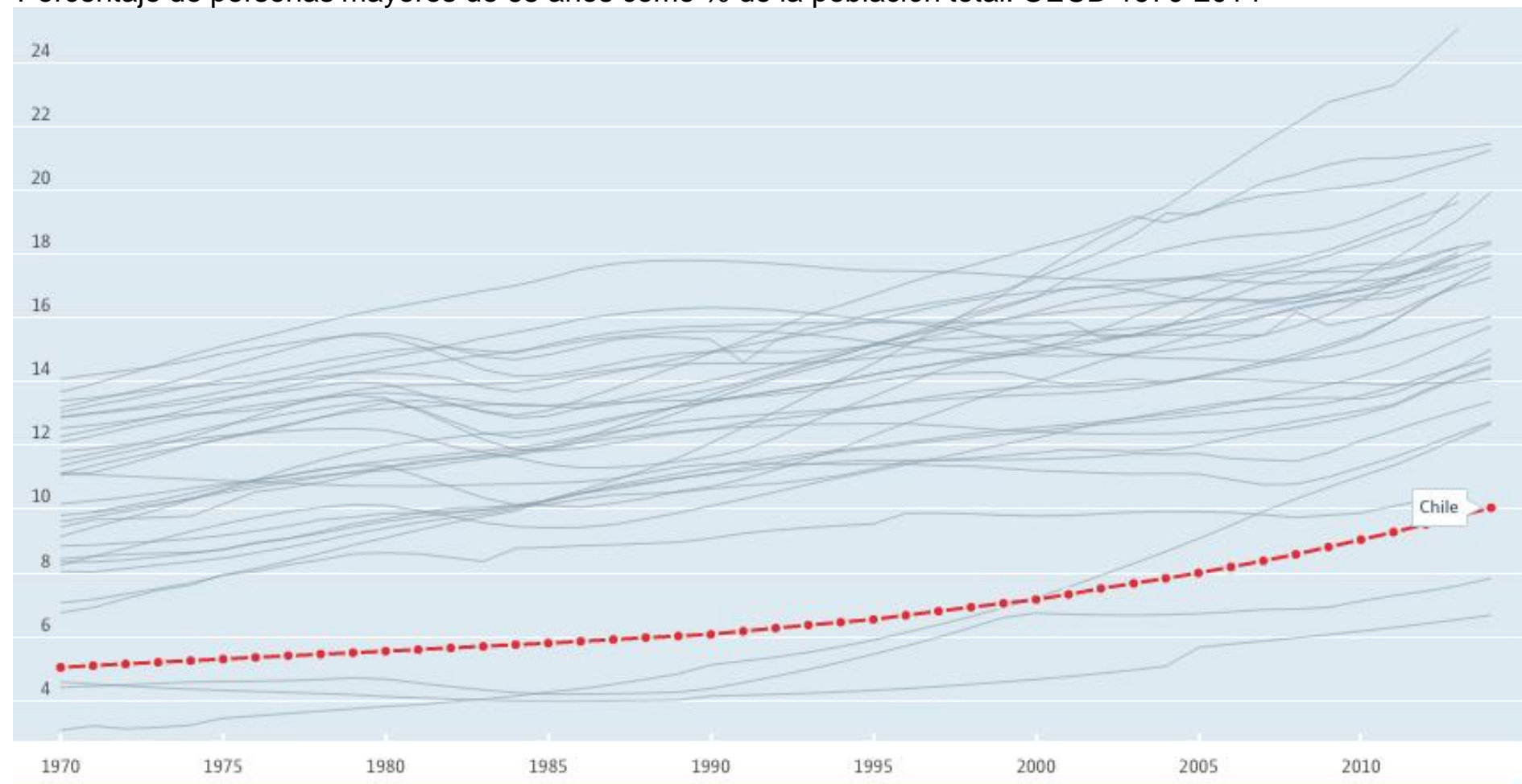


PONTIFICIA  
UNIVERSIDAD  
CATÓLICA  
DE CHILE

# Antecedentes

# Esperanza de vida creciente

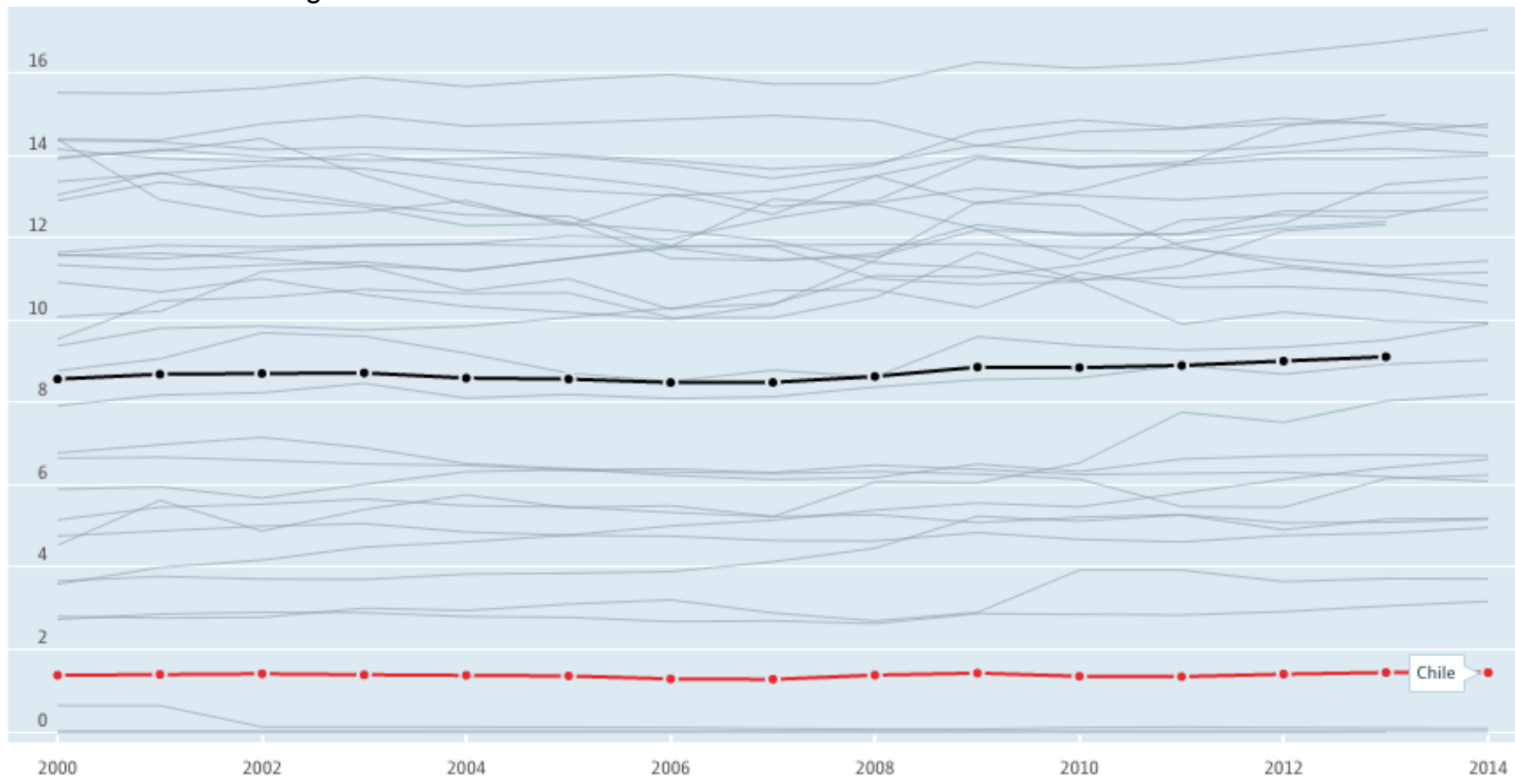
Porcentaje de personas mayores de 65 años como % de la población total. OECD 1970-2014



Fuente: OECD (2016), *Elderly population Total, % of population, 1970 – 2014(indicator)*. doi: 10.1787/8d805ea1-en (Accessed on 17 August 2016)

# Crisis sistemas de pensiones

Contribuciones a la seguridad social como % del PIB. OECD 2000-2014



Fuente: OECD (2016), Social security contributions (indicator). doi: 10.1787/3ebfe901-en (Accessed on 17 August 2016)

## PENSIONES

- Aumento paulatino de la edad legal de jubilación
- Aumento del número de años de cotización exigidos
- Reducir brecha de género en edad de jubilación
- Desincentivo al retiro anticipado

## TRABAJO

- Elevar la tasa de empleo de la población en edad de trabajar
- Elevar la sostenibilidad del trabajo a lo largo de la vida
- Elevar la empleabilidad a lo largo de la vida

> aumentar tasas de empleo en adultos de 55-64 años (EU 2010)

## PENSIONES

- Modificar y fortalecer el sistema de pensiones

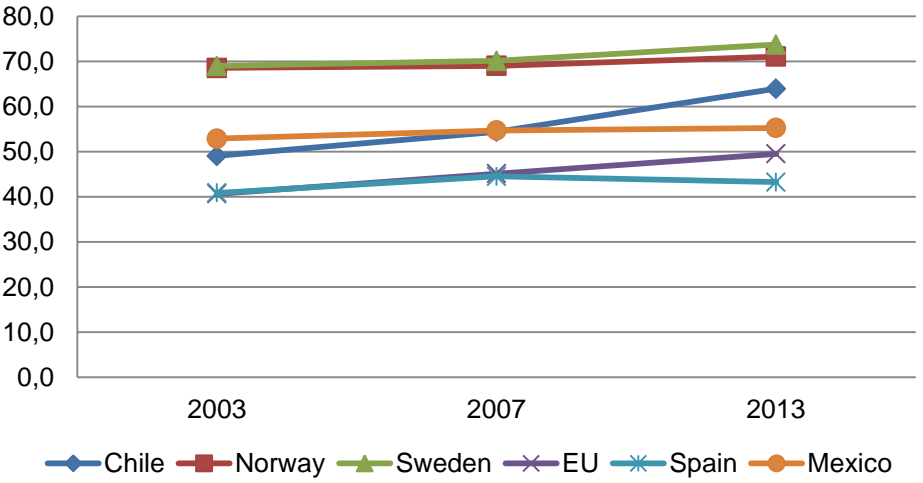
Distintos mecanismos para aumentar la edad legal de jubilación y su revisión periódica

## TRABAJO

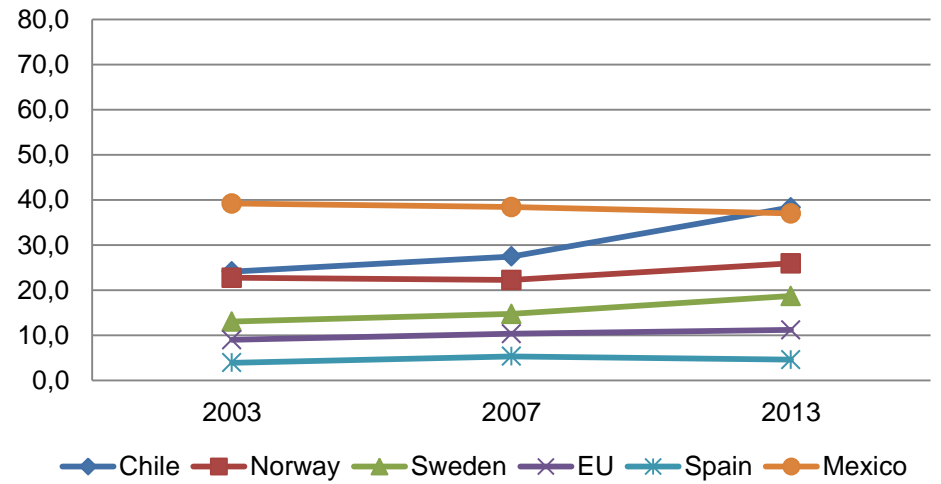
- Aumentar tasa de ocupación personas mayores
  - Incentivar el trabajo de las personas mayores
- Inserción laboral de calidad de las personas mayores mediante el desarrollo de instrumentos especializado

# Tasas de empleo países seleccionados. (OECD 2003, 2007, 2013)

**Tasa de empleo 55- 64 años (%)**

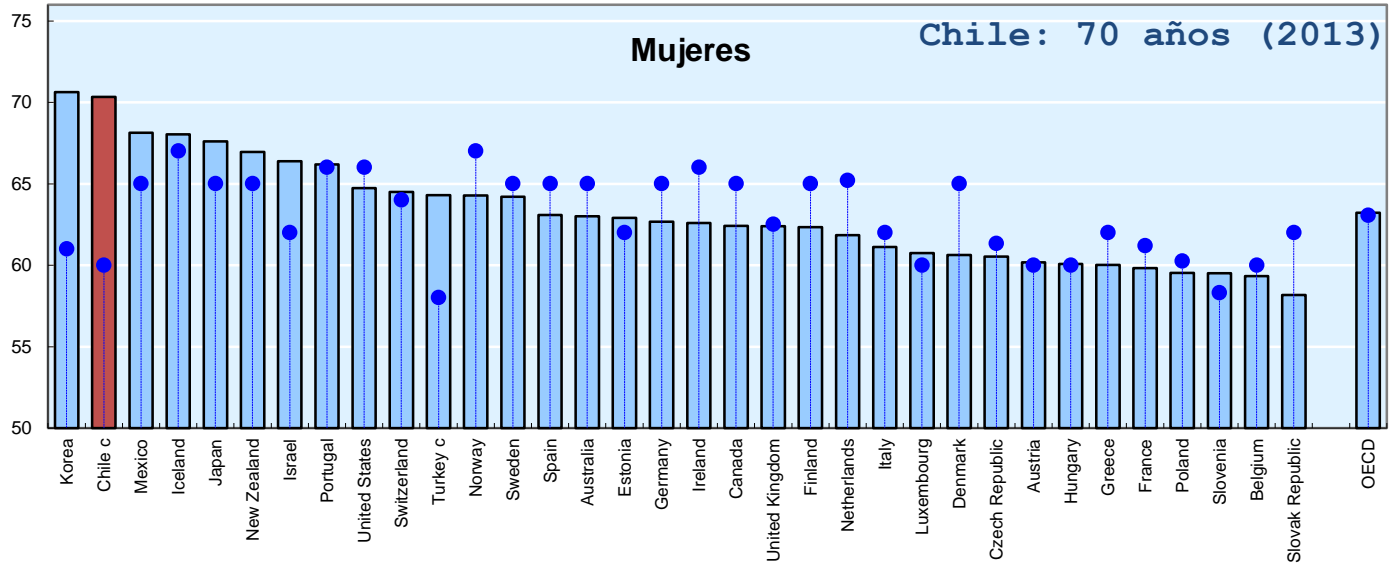
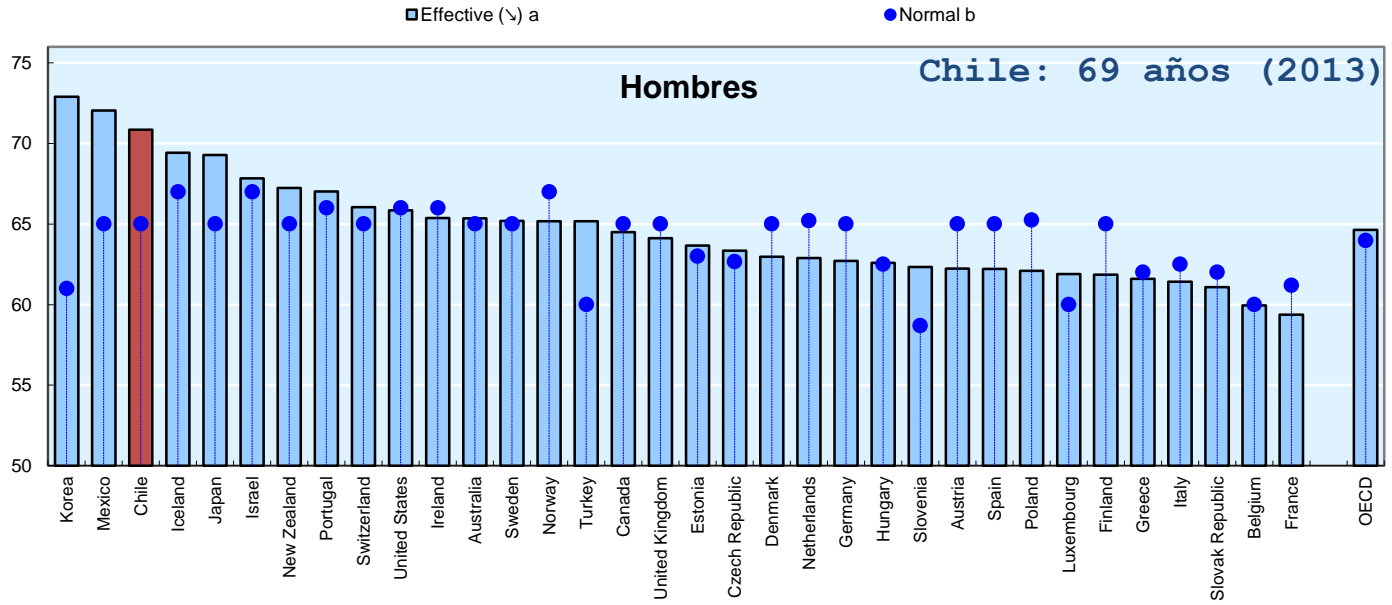


**Tasa de empleo 65- 69 años (%)**



Fuente: OECD older workers scoreboard ([www.oecd.org/els/emp/older-workers-scoreboard.xlsx](http://www.oecd.org/els/emp/older-workers-scoreboard.xlsx)) OECD estimations from national labour force surveys, EU-LFS, from the *OECD Earnings Distribution database* and the *OECD Education database*.

# Edad efectiva de jubilación 2009-2014.



Fuente: OECD estimates derived from the European and national labour force surveys, OECD Pensions at a Glance 2015 (<http://oe.cd/pag> - figures 7.8 & 7.9).



## ¡Qué tal! El mejor trabajador de Chile tiene 78 años

MAURICIO RUIZ

**E**xequiel Contreras, de 78 años, dice que "en sus tiempos" decían que por cada hombre había siete mujeres. "Debería tener siete pololas, pero tengo una largo rato viviendo conmigo".

Hace 55 años es casado con Rosa Moyano, tuvo siete hijos, saca la cuenta y dice que tiene alrededor de 20 nietos y ya se pierde con el número de bisnietos. "Una de las cosas de por qué trabajo es por darles apoyo a mis nietos y vivir un poco mejor. Yo tengo una pensión de 190.000 pesos y con lo caras que están las cosas, la plata no alcanza".

Exequiel Contreras recibió el premio al mejor trabajador del año que entregó la Mutual de Seguridad entre los empleados de sus empresas asociadas.

Él trabaja para la constructora Brottec-Icafal, pero empezó su vida laboral cuando niño para ayudar a su hogar: es el mayor de ocho hermanos.

"No pasé a primero, aprendí a leer con la revista El Peneca. No sé multipli-

car, pero soy bueno para sumar y llevar las cuentas. Aprendí la labor de mi padre, de alfarero, fabricando ladrillos y hace algunos años pagaban bien, se podía vivir hasta que empezaron a haber menos empresas y llegaron muchos peruanos", dice Contreras, que ahora se desempeña como jornal de la constructora y tiene de jefe de obras a Marcelo Salinas, su nieto.

**-¿Cómo es hacerle caso al nieto?**

-Se respeta nomás, le intento a hacer caso en todo, aunque a mi me gusta hacer más cosas de las que me mandan, el trabajo más pesado.

**-Usted es jubilado, por qué sigue trabajando.**

-Si me quedo en la casa, me enfermo. Me aburriría si llevo la vida de un pensionado. Soy malo para ver tele, me gustan solo los partidos de fútbol. Y lo otro es que la jubilación no alcanza. La pensión es poca para atender a la familia, a los nietos. Yo me acuerdo que antes uno ganaba menos, pero podía comprar más. Tengo buena salud, así que trabajaré hasta que se pueda.



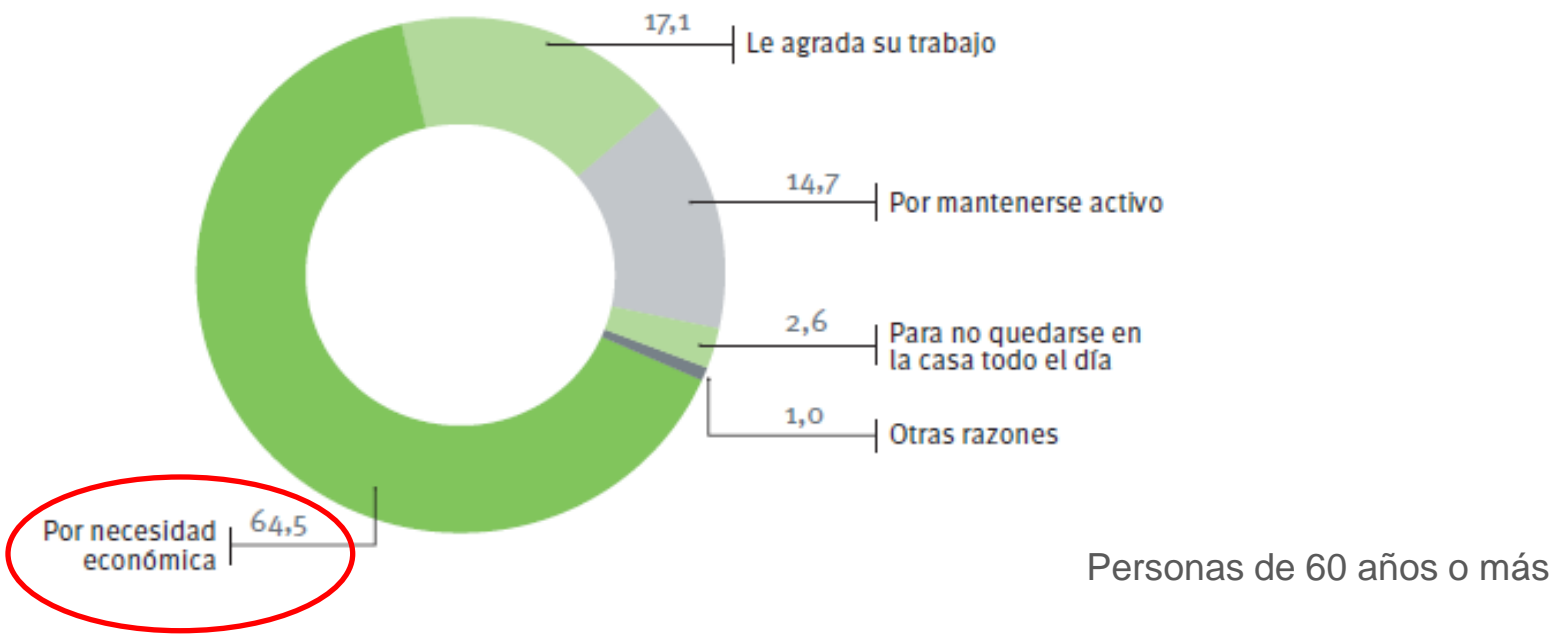
Exequiel Contreras trabaja de jornal para Brottec-Icafal.

"Si me quedo en la casa, me enfermo. Soy malo para ver tele, me gustan solo los partidos de fútbol", afirma.

# Situación económica y retiro en Chile

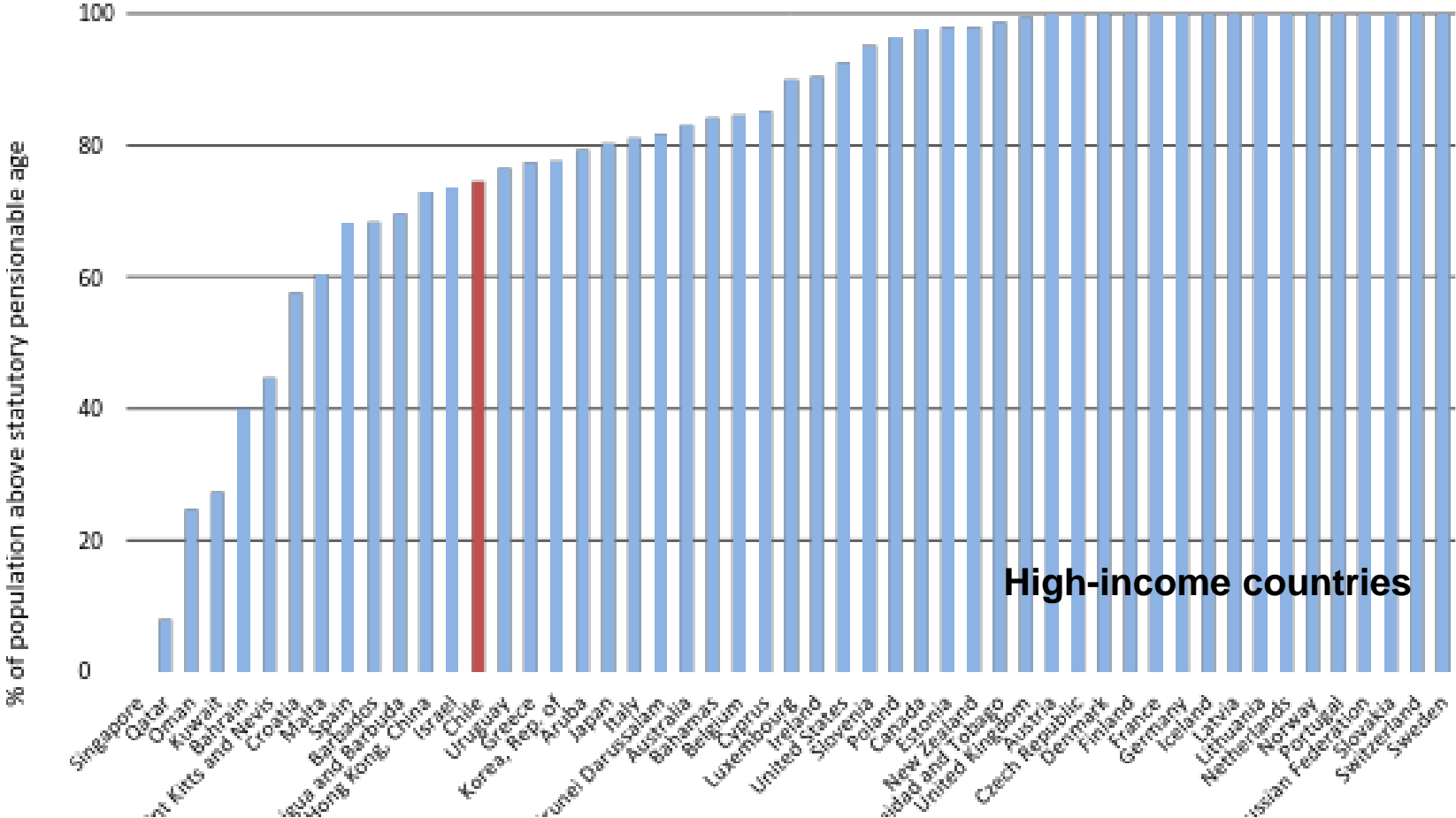
**¿Cuál es la principal razón por la que ha trabajado el último mes?**  
Base: personas que dijeron sí realizar algún trabajo remunerado aunque fuera por unas horas (muestra 2013)

Expresado en %



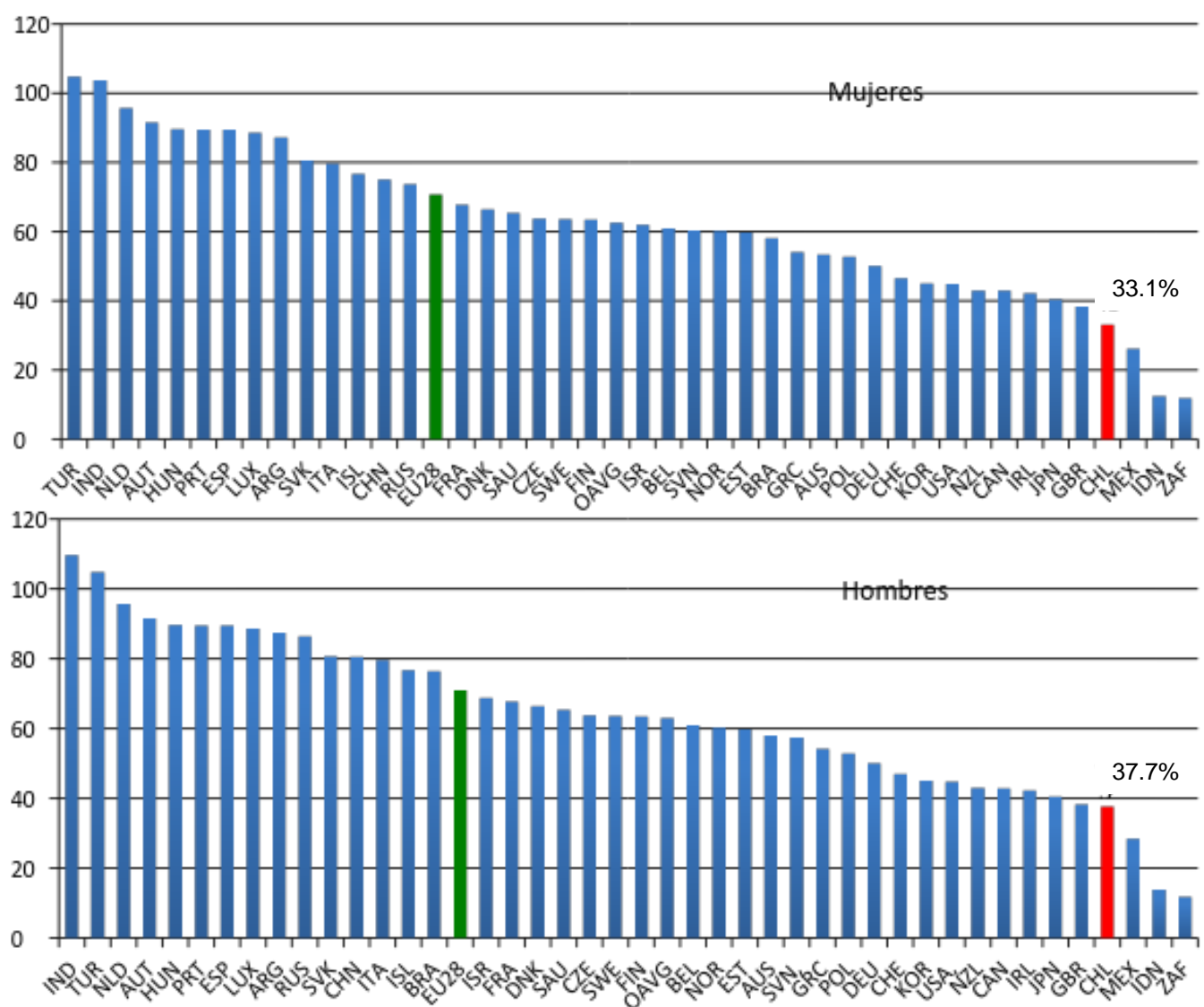
Programa Adulto Mayor UC (2014) Chile y sus mayores. Resultados tercera encuesta nacional calidad de vida en la vejez (2013).

# Proporción de personas en edad de pensionarse que reciben una pensión por jubilación - ILO 2010



Sources: ILO Social Protection Department, compilation of national available data collected in national pension social security schemes; Eurostat (2012) and SSA/ISSA (2012a, b and 2013a, b) for statutory pensionable age; UN Population Prospects Revision 2012 for the denominator.

# Tasa neta de reemplazo (% de ingresos pre-retiro)



# Jubilación y salud: Resultados controvertidos



Mein et al. (2003):

- trabajar en edades avanzadas puede deteriorar la salud mental
- no tiene efecto sobre la salud física
- la salud mental tras el retiro mejoró, SOLO en personas de **alto nivel socio-económico**



Moon et al. (2012)

- aumenta el riesgo cardiovascular tras el retiro(HRS)



Stenholm et al. (2014)

- continuar trabajando puede mejorar la salud física
- sesgo: continúan trabajando aquellos que con **mejor salud y mayor nivel educativo**



Siegrist et al. (2006)

- malas condiciones de trabajo (exposición a riesgos psicosociales) acelera (adelanta) el retiro



Calvo et al. (2013)

- deterioro salud general y mental comienza poco antes del retiro
- salud general y mental se deteriora en retiros tempranos (HRS)
- retiros tardíos sin beneficios

# Envejecimiento y trabajo

El envejecimiento individual va a la par de problemas de salud crónicos que conllevan mayor vulnerabilidad, pero también con la acumulación de experiencias y sabiduría que constituyen fortalezas de las personas mayores.

*"the ageing process is a combination of decline of some functions and the creation of new resources."* Eurofound 2012



# Problema de investigación

---

... no se debiera retrasar la edad de jubilación, sin conocer (o si son inadecuadas) las condiciones de empleo y trabajo en que se insertan las personas en la medida en que envejecen, así como su calidad de vida y salud en el trabajo

...ni tampoco “revisar periódicamente la edad de jubilación” sin una adecuada vigilancia de dichas condiciones.

# Objetivo

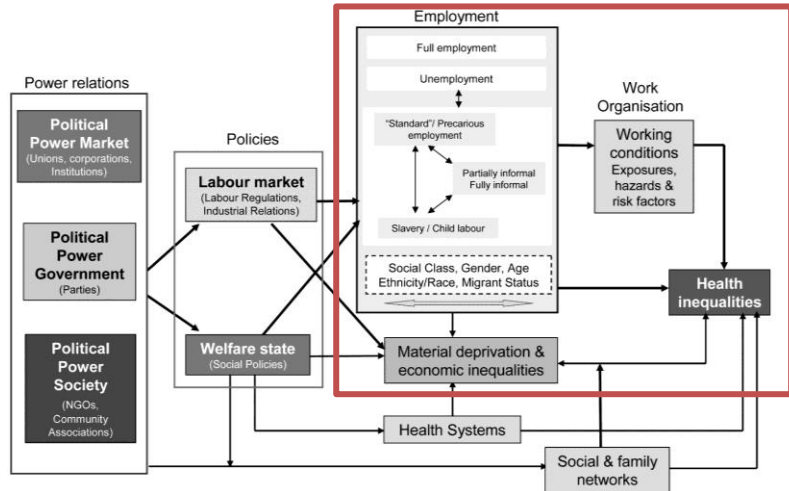
---

El objetivo principal del proyecto es construir una **línea de base de la salud laboral de los trabajadores y trabajadoras** en la medida en que envejecen, incluidos quienes permanecen en el trabajo luego de cumplida la edad de jubilación, y **proponer un conjunto de indicadores para su monitoreo y vigilancia.**



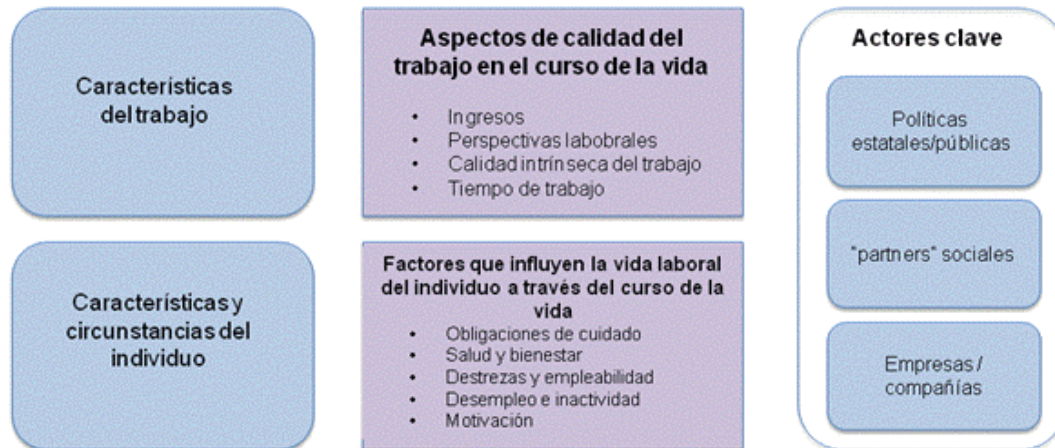
# Propuesta metodológica: Marco conceptual

## Empleo como determinante social de la salud (GREDS-EMCONET)



Fuente: Benach, Muntaner et al. (2010) *Empleo, trabajo y salud: una visión global*. Icaria editorial, Barcelona, España.

## Trabajo sostenible para una fuerza de trabajo que envejece (EUROFOUND)



Trabajo sostenible y envejecimiento: aumentar la participación laboral mejorando las condiciones de empleo y trabajo

Fuente: Eurofound (2015), *Sustainable work over the life course: Concept paper*, Publications Office of the European Union, Luxembourg..

# Propuesta metodológica

Estudio en base al análisis de datos secundarios, de tipo descriptivo, por quinquenios de edad (15 años y +).

<b>Etapas</b>	<b>Fuentes de datos*</b>
Etapa I: Tasas de participación por grupos	NENE - 2010
Características sociodemográficas, ocupacionales y condiciones de empleo	
Etapa II: Condiciones de empleo, trabajo y salud	ENETS - 2010
Etapa III: Salud y calidad de vida	ENS - 2010
Etapa IV: Propuesta sistema indicadores para vigilancia	
* Se seleccionan encuestas que correspondan al mismo periodo de manera de facilitar la interpretación de resultados, en ausencia de versiones más actualizadas de la ENETS y ENS	
NENE: Nueva Encuesta Nacional de Empleo ENETS: Encuesta Nacional de Empleo, Trabajo y Salud ENS: Encuesta Nacional de Salud	

# Propuesta metodológica

Análisis de datos en 6 dimensiones:

<b>Dimensiones</b>	<b>Fuente</b>	<b>Quinquenio max*</b>
Características socio-ocupacionales	NENE-ENETS	≥ 75 ; ≥70 años
Condiciones de empleo	NENE-ENETS	≥ 75 ; ≥70 años
Condiciones de trabajo	ENETS	≥ 70 años
Conciliación	ENETS	≥ 70 años
Salud y calidad de vida	ENETS-ENS	≥ 70 años
Voluntariedad y barreras	ENS	≥ 70 años
*límite determinado por el tamaño muestral		

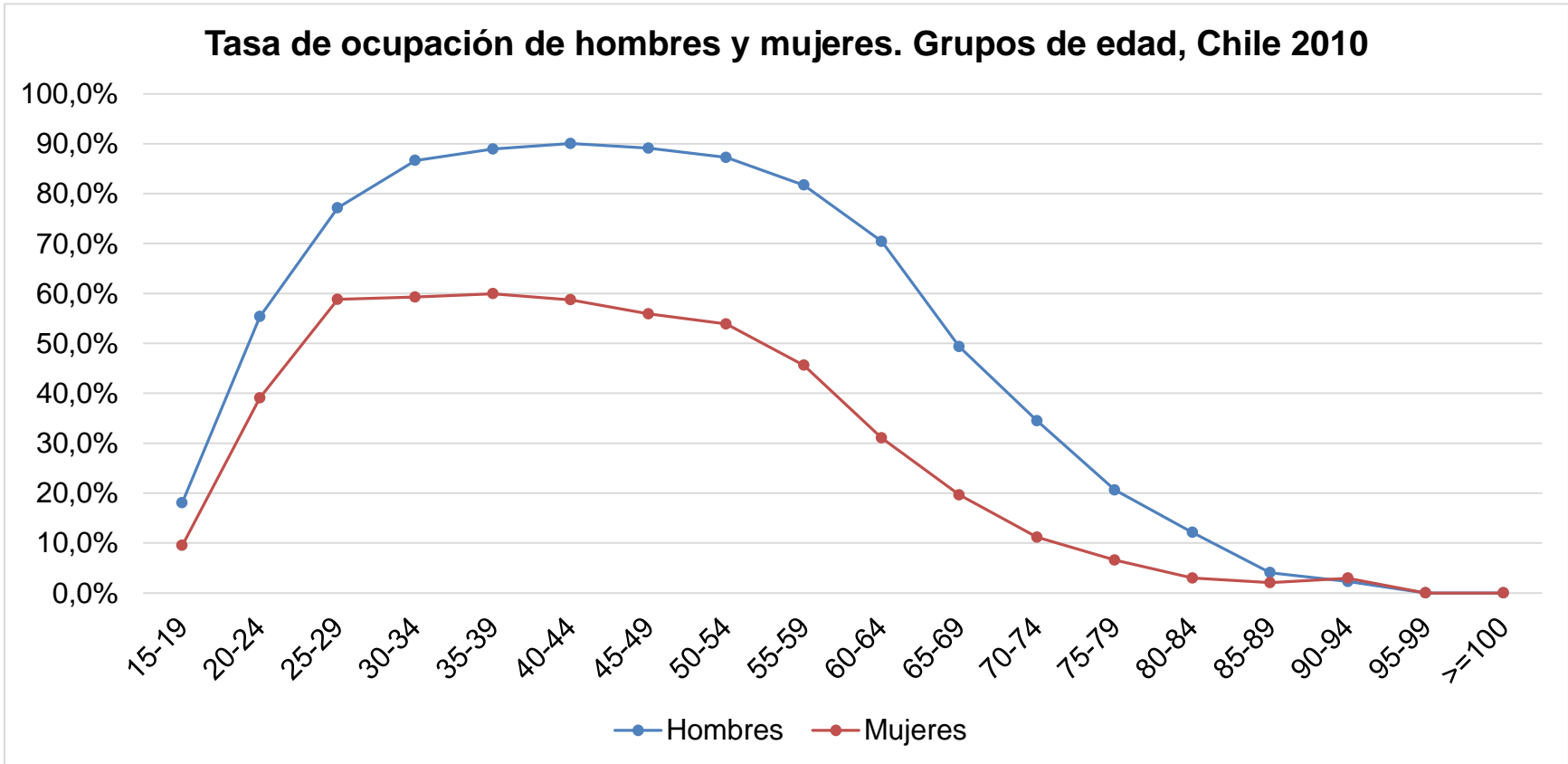
---

# RESULTADOS LÍNEA DE BASE

# CARACTERÍSTICAS SOCIO-OCUPACIONALES

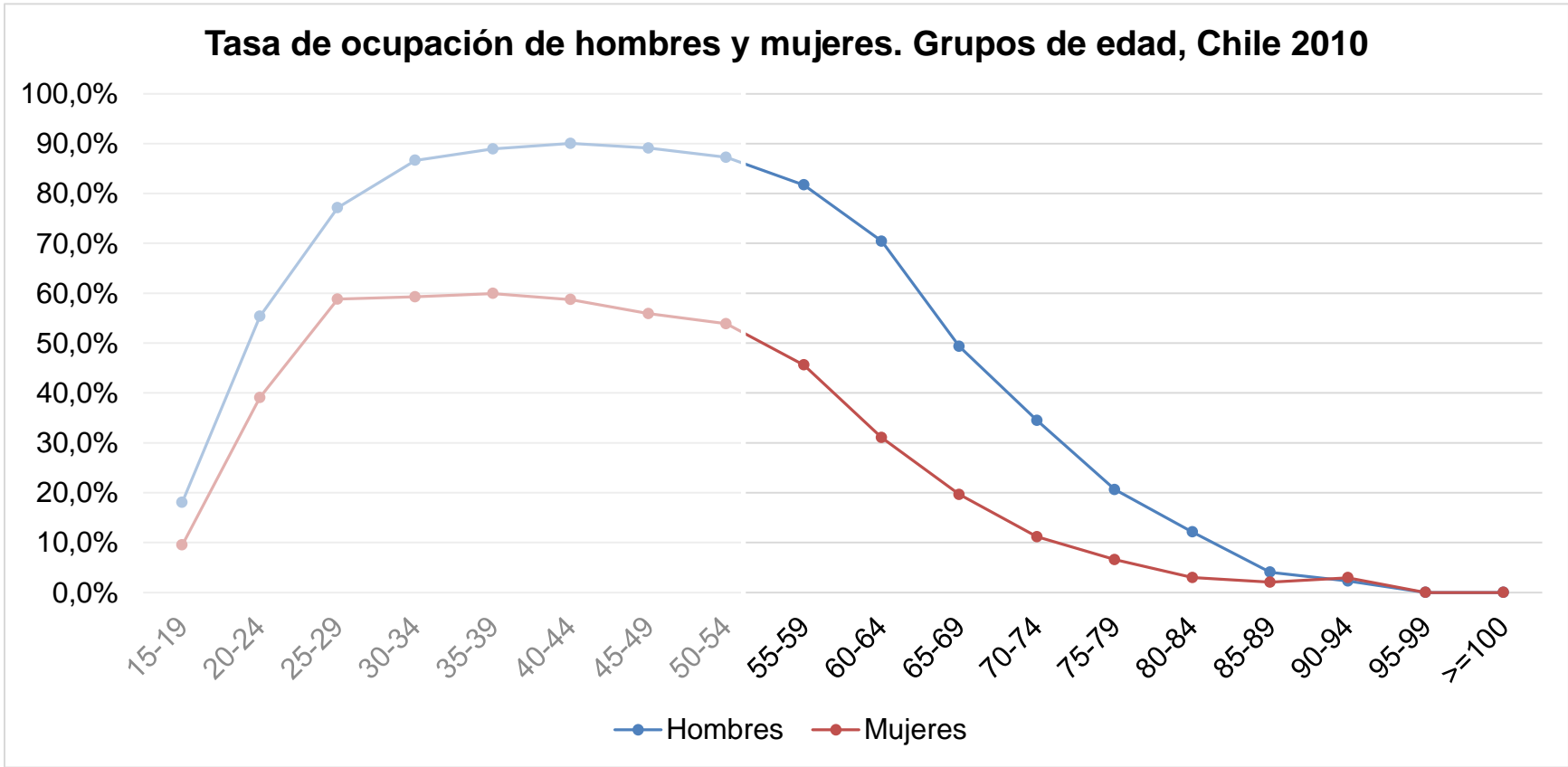
---

# Tasas de ocupación por edad y sexo



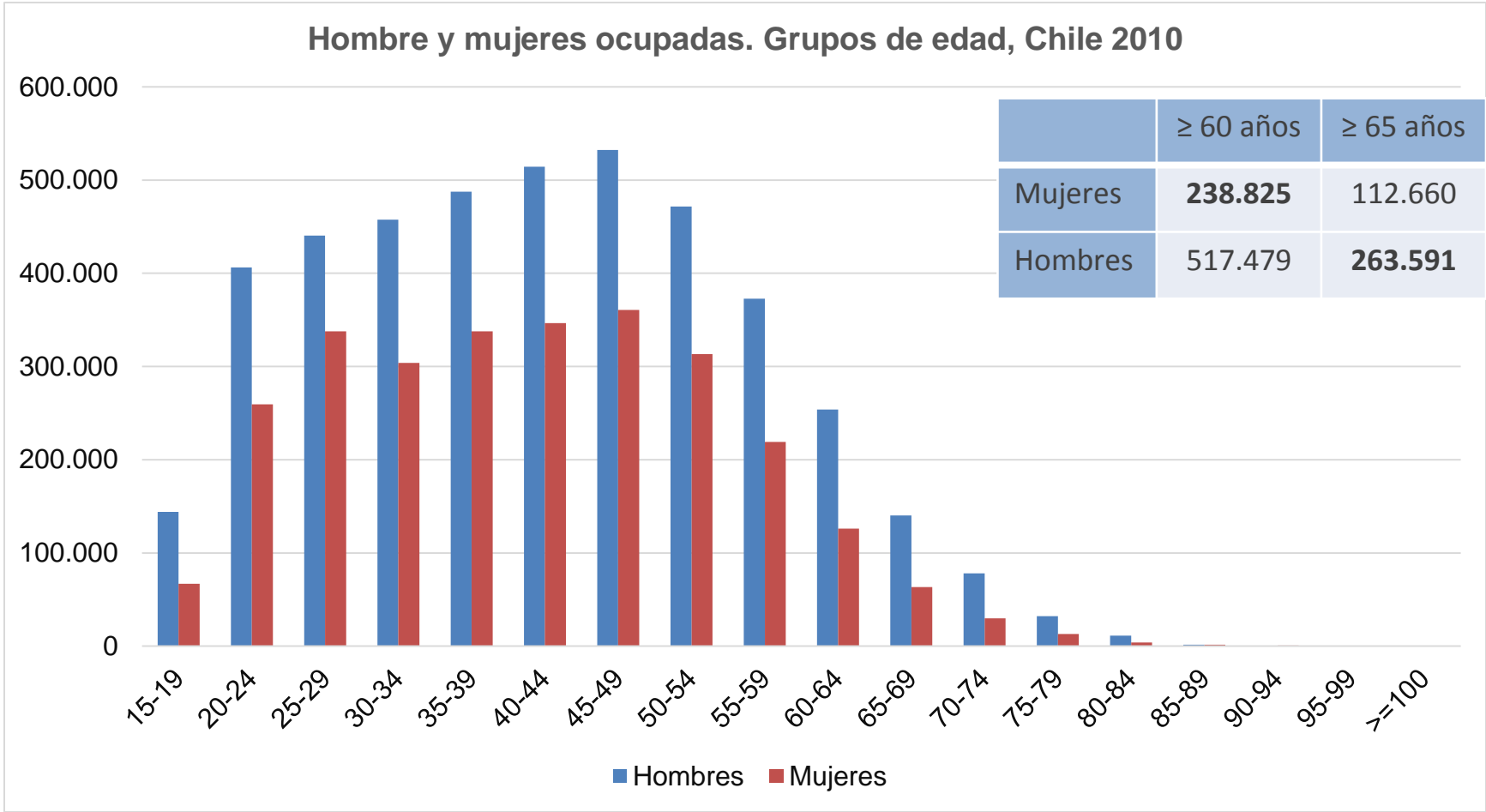
Fuente: Elaboración propia en base a INE, NENE JJA2010

# Tasas de ocupación por edad y sexo



Fuente: Elaboración propia en base a INE, NENE JJA2010

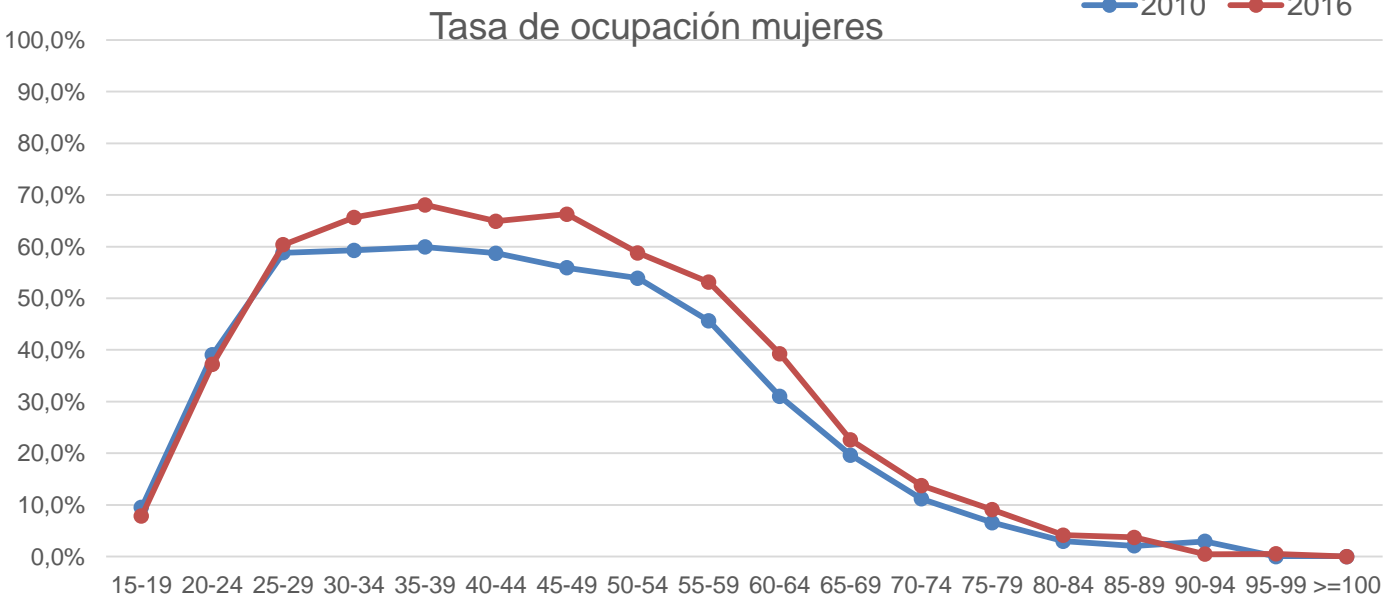
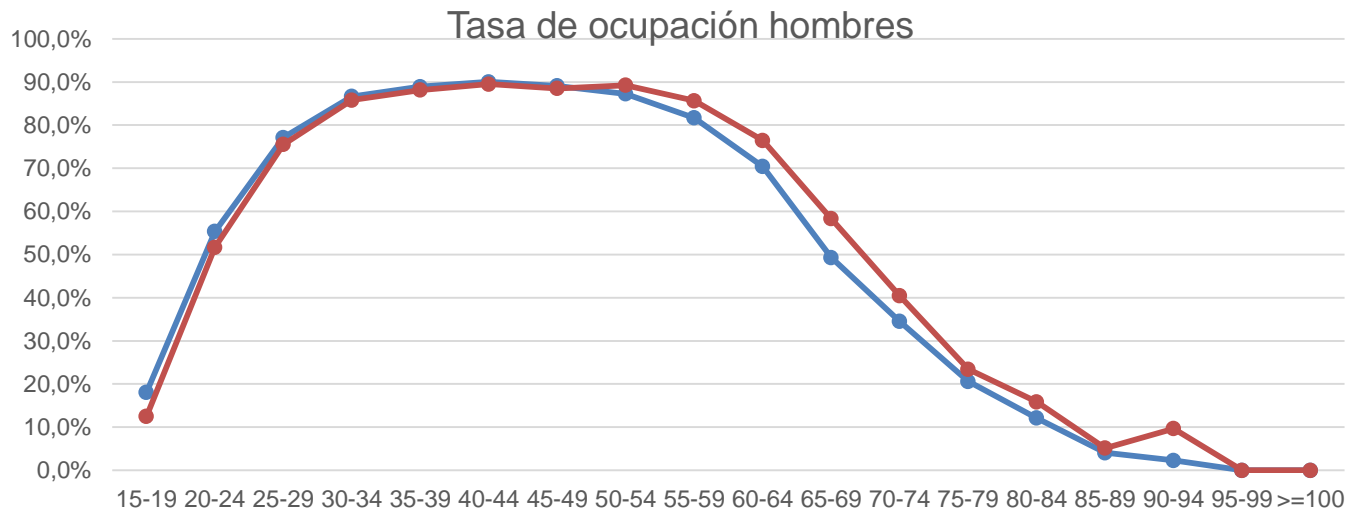
# Personas (n) que trabajan pasada la edad de jubilación



Fuente: Elaboración propia en base a INE, NENE JJA2010



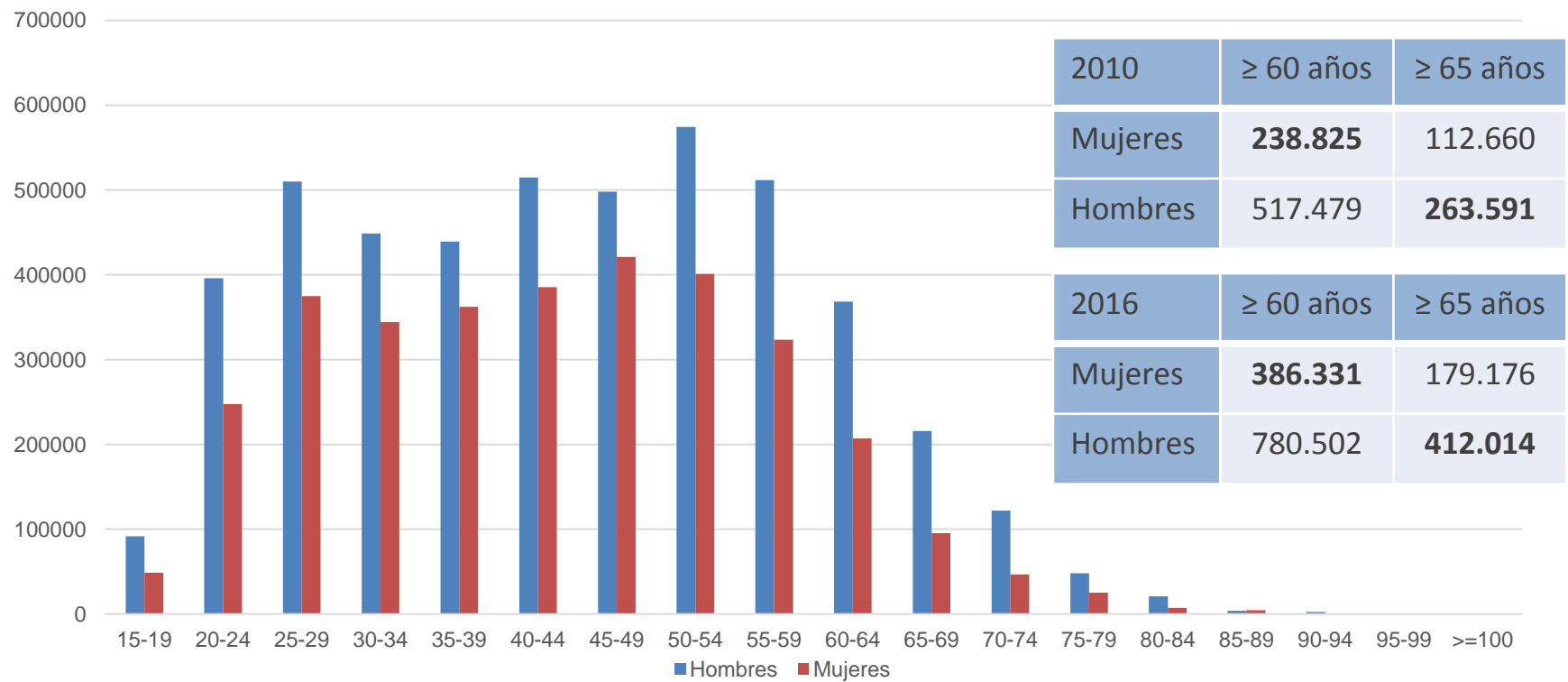
# Tasas de ocupación por edad y sexo Chile 2010- 2016



Fuente: Elaboración propia en base a INE, NENE JJA2010 & AMJ2016

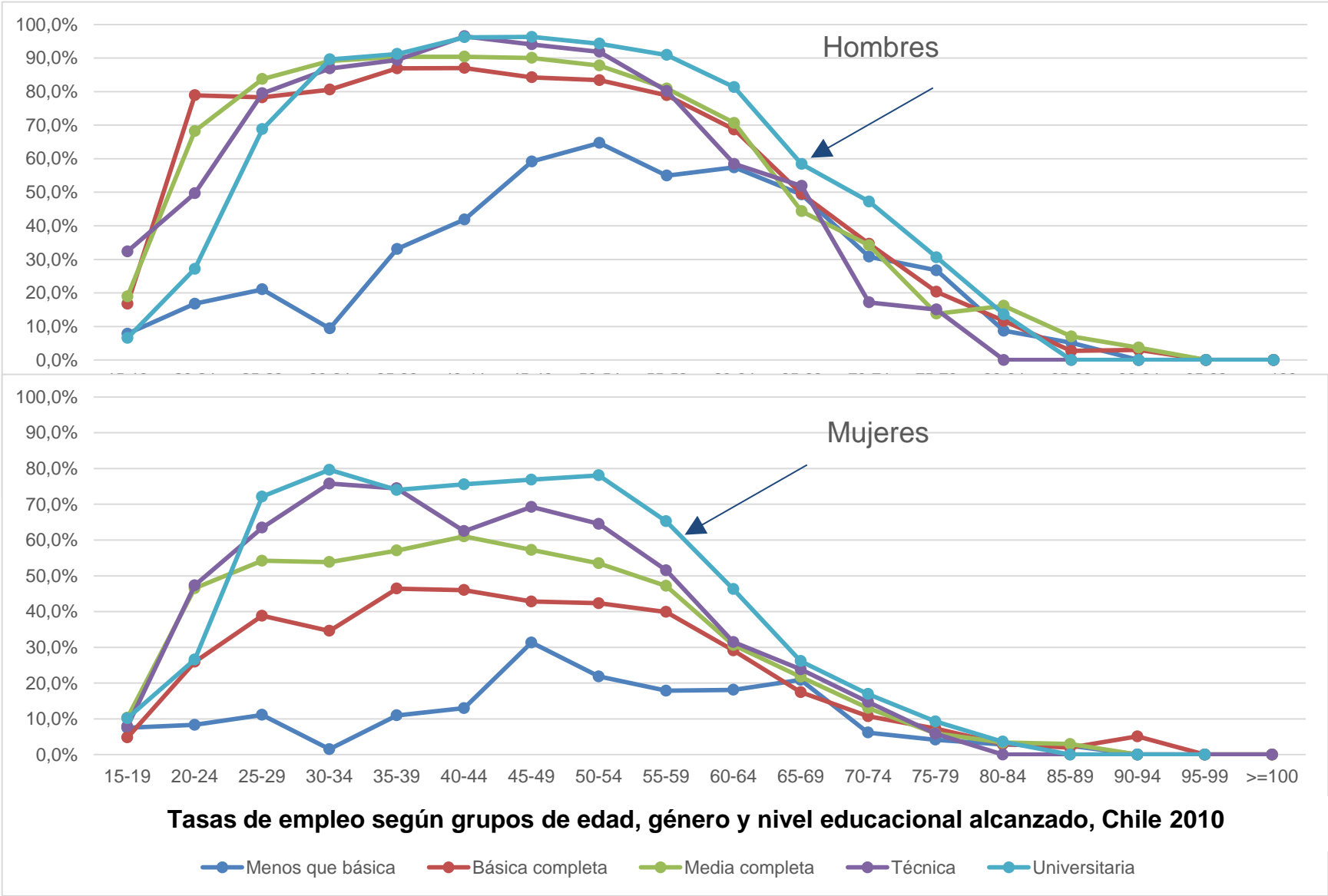
# Personas (n) que trabajan pasada la edad de jubilación 2016

## Hombres y mujeres ocupadas. Grupos de edad, Chile 2016



Fuente: Elaboración propia en base a INE, NENE AMJ 2016

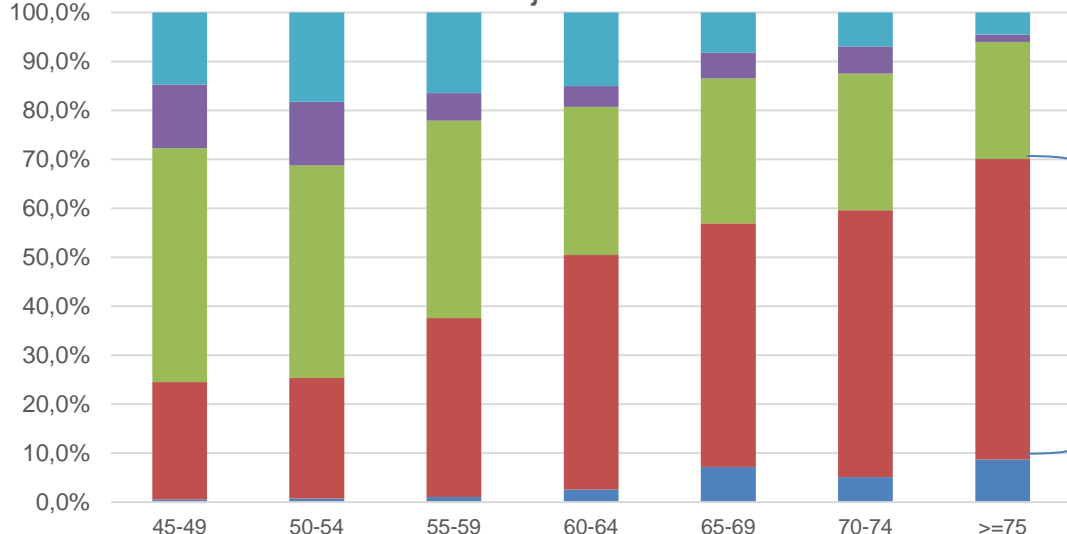
# Tasas de ocupación por edad y nivel educacional



Fuente: Elaboración propia en base a INE, NENE JJA2010

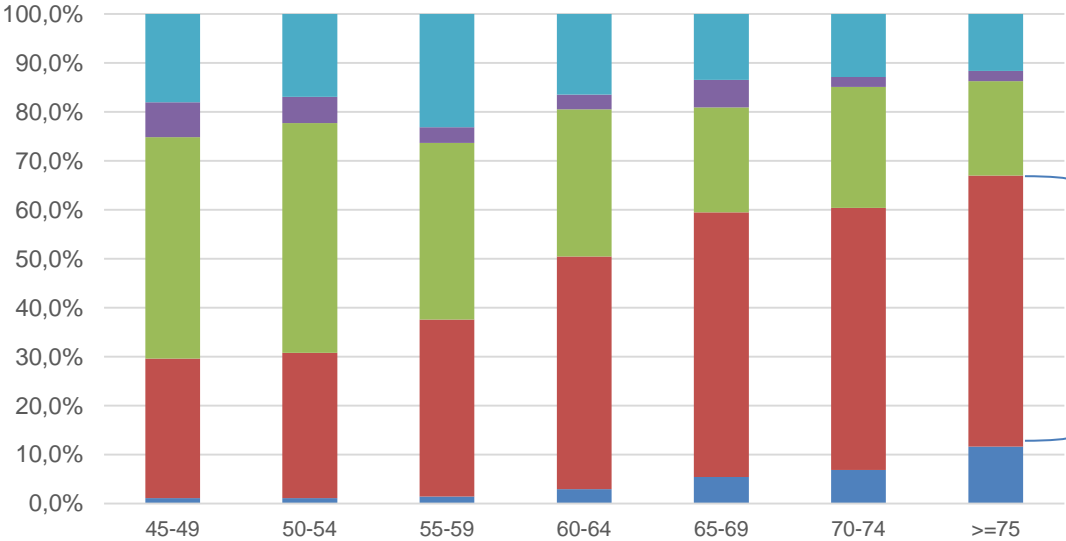
# Nivel educacional de las personas que trabajan

## Mujeres



Nivel educacional de las personas que trabajan según grupos de edad. Hombres y mujeres, Chile 2010

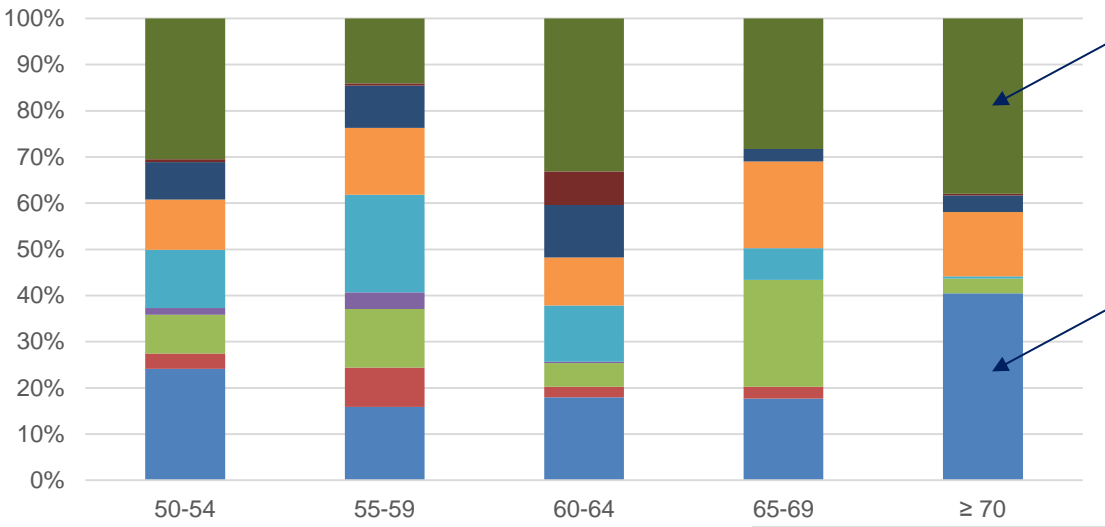
## Hombres



Fuente: Elaboración propia en base a INE, NENE JJA2010

# Actividad económica en que se insertan

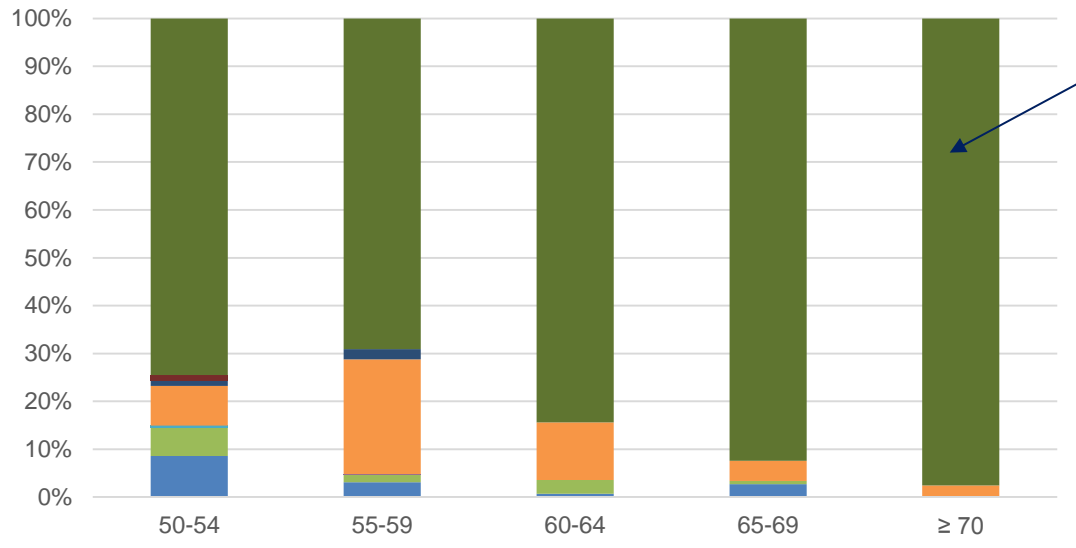
## Hombres



Actividad económica de las empresas en que trabajan. Hombres y mujeres, Chile 2010

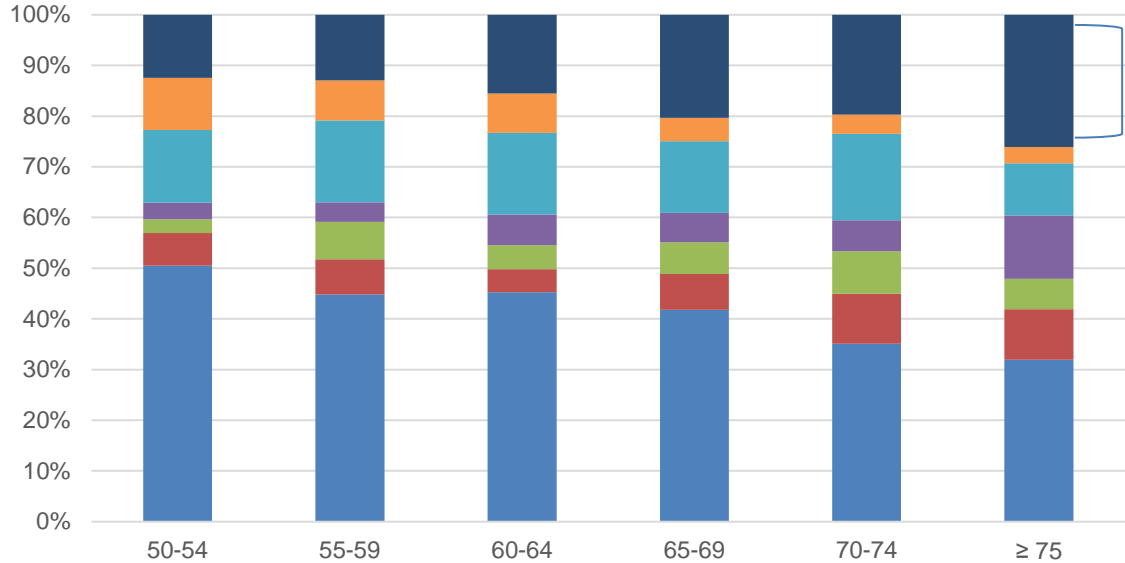
- Servicios comunales sociales
- Establecimientos financieros, seguros
- Transporte y telecomunicaciones
- Comercio, restaurantes, hoteles
- Construcción
- Electricidad, agua y gas
- Industria manufacturera
- Explotación de minas y canteras
- Agricultura, caza, silvicultura

## Mujeres



# Lugar de trabajo

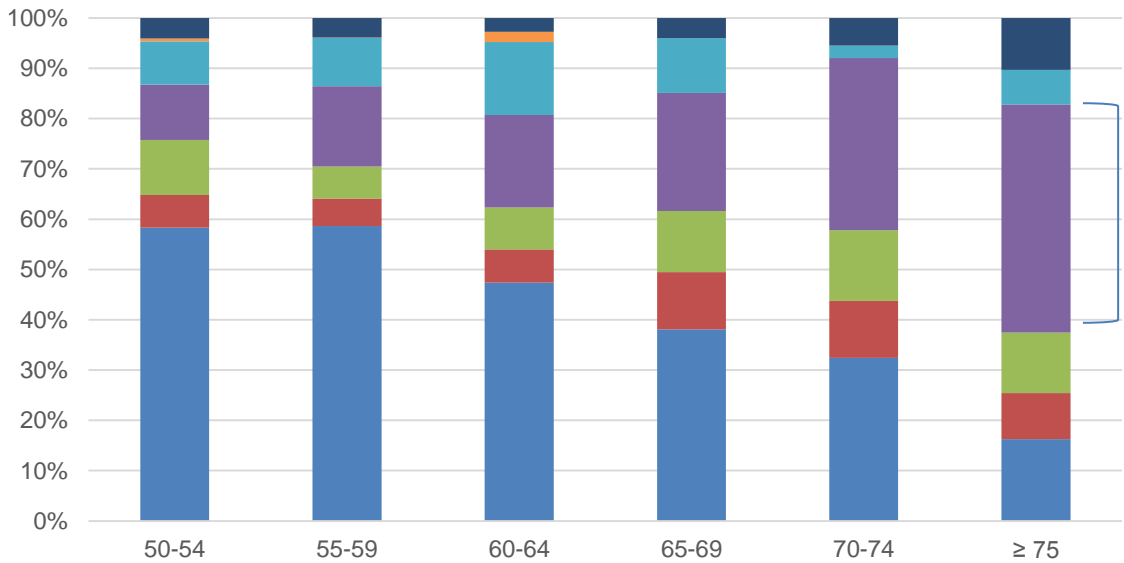
## Hombres



Lugar de trabajo de las personas que trabajan según grupos de edad. Hombres y mujeres, Chile 2010

- En un predio agrícola o espacio marítimo o aéreo
- En obras de construcción, mineras o similares
- En la calle o vía pública
- En su propio hogar
- En la oficina, local, taller o fábrica, anexo a su hogar (en el mismo predio)
- En instalaciones u oficinas propias o arrendadas
- En la casa, instalaciones y oficina del cliente o empleador

## Mujeres

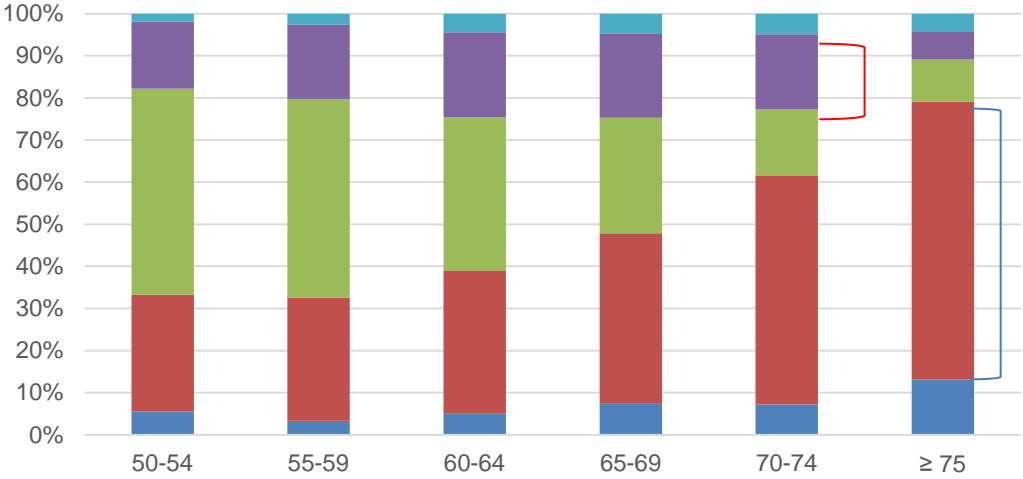


# CONDICIONES DE EMPLEO

---

# Status en el empleo

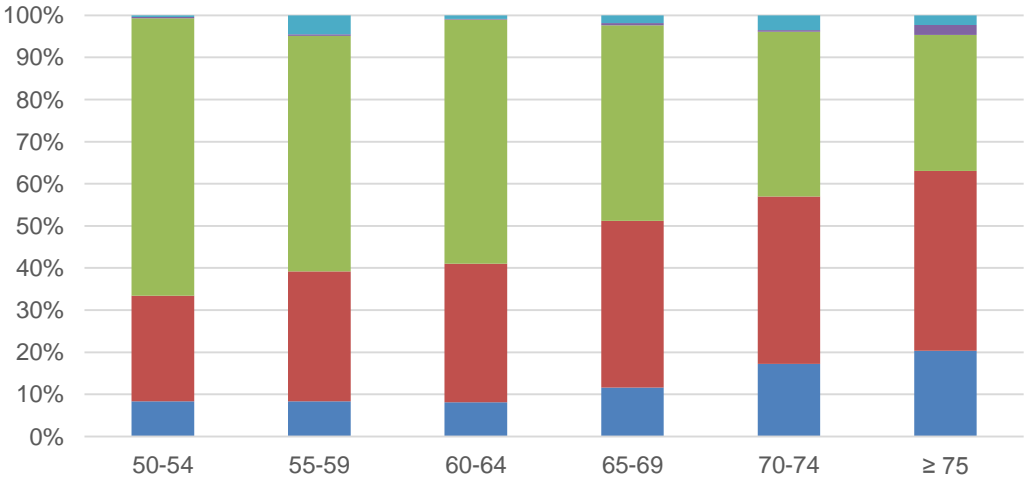
## Mujeres



Status en el empleo de las personas que trabajan según grupos de edad. Hombres y mujeres, Chile 2010

- Familiar o personal no remunerado
- Personal del servicio doméstico
- Asalariado
- Cuenta propia
- Empleado

## Hombres

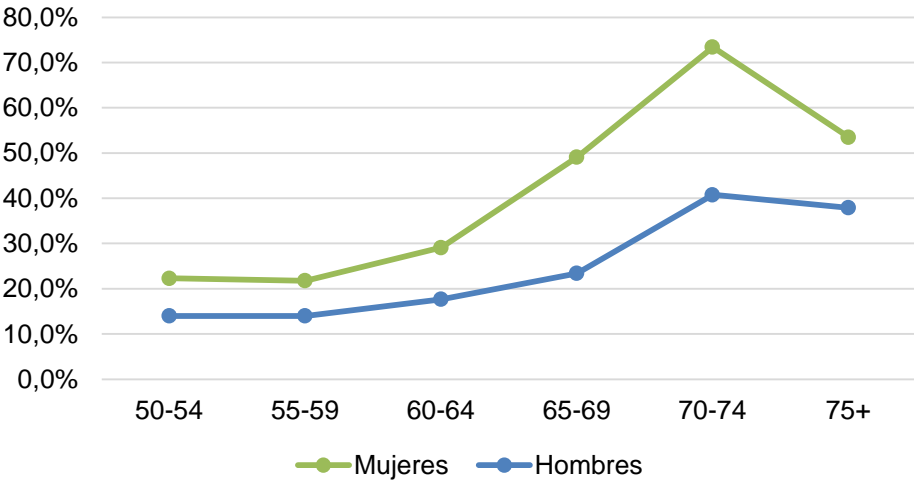


Fuente: Elaboración propia en base a INE, NENE JJA2010

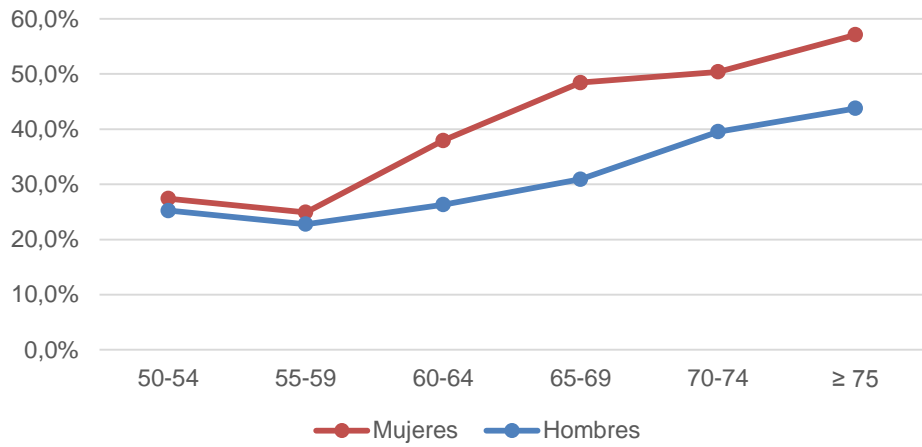


# Formalidad en el empleo

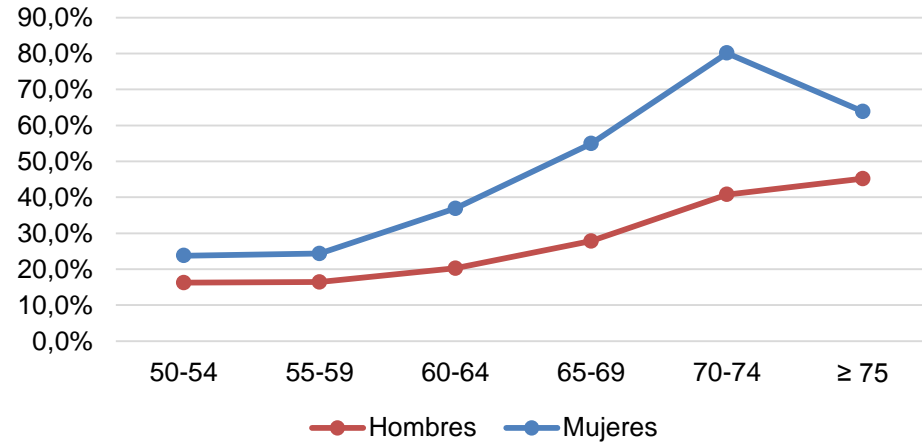
**Trabajadores asalariados\* sin contrato escrito**



**Trabajadores asalariados\* sin derecho a vacaciones**



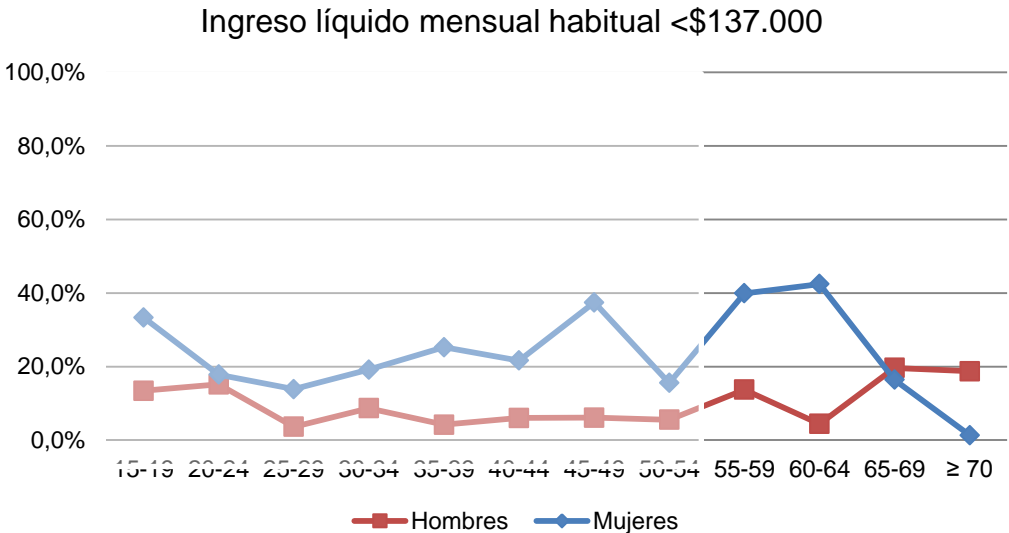
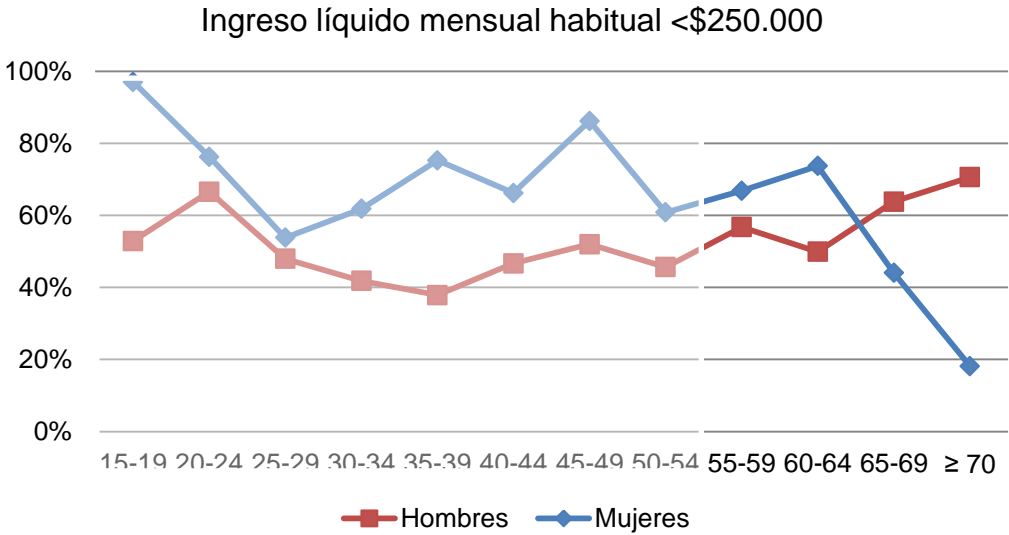
**Trabajadores asalariados\* sin derecho días pagados por enfermedad.**



\*Asalariados públicos, privados, domésticos; FNR siempre y cuando reciban un sueldo

Fuente: Elaboración propia en base a INE, NENE JJA2010

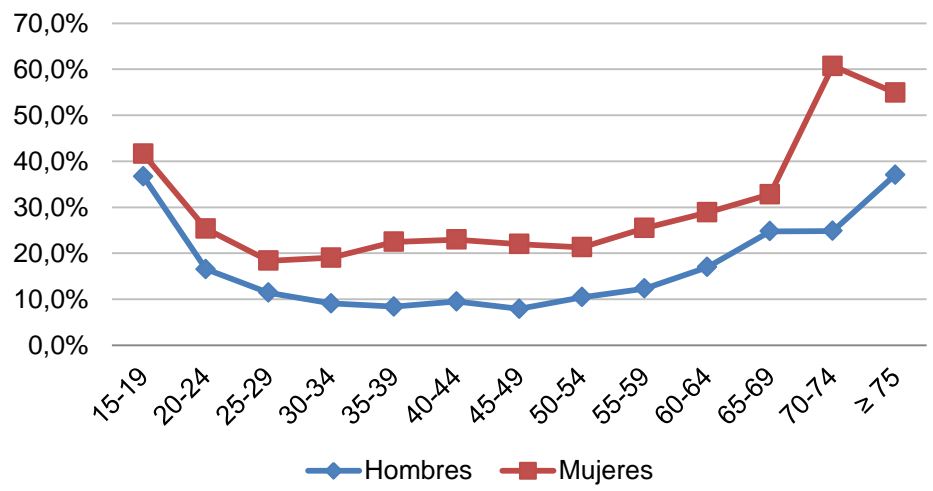
# Condiciones de empleo: Ingresos del trabajo



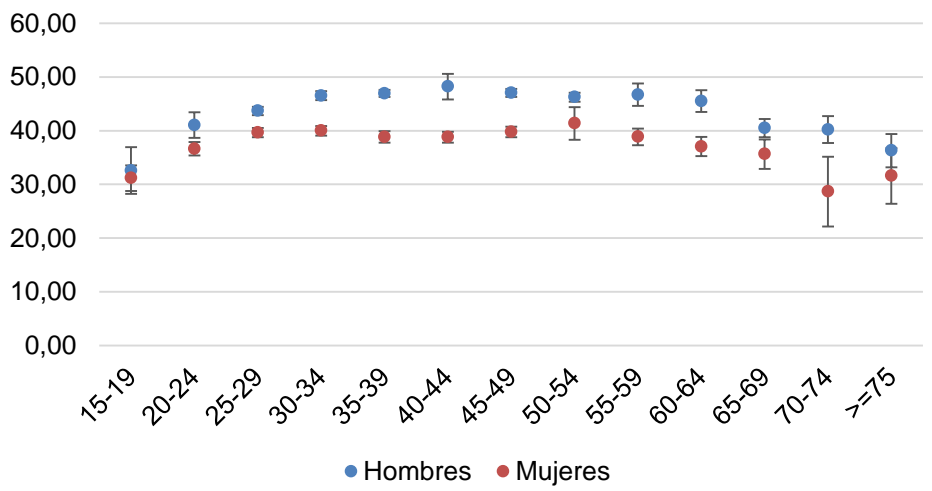
Fuente: Elaboración propia en base a ENETS 2009-2010

# Jornada y horas de trabajo

**Jornada a tiempo parcial (%)**



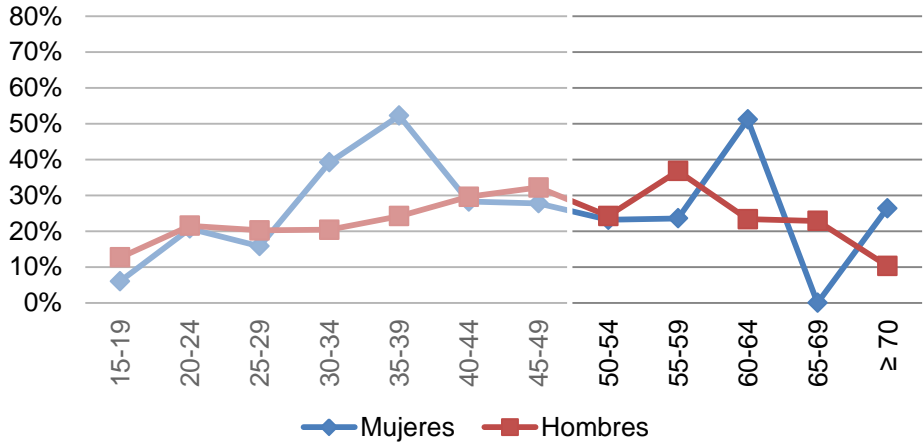
**Horas habituales de trabajo semanal**



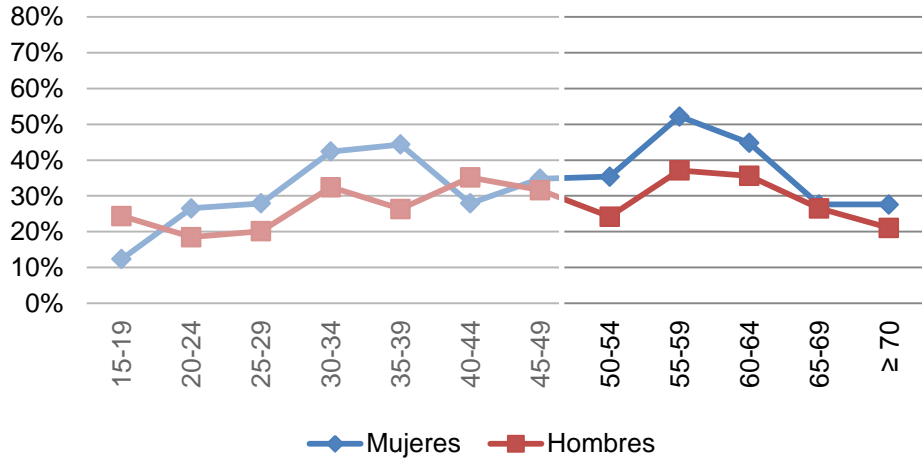
Fuente: Elaboración propia en base a INE, NENE JJA2010

# Inseguridad laboral (distintas dimensiones)

### Inseguridad salarial (preocupación por cambios en condiciones del salario)



### Job insecurity (preocupado por que lo despidan o no le renueven el contrato)



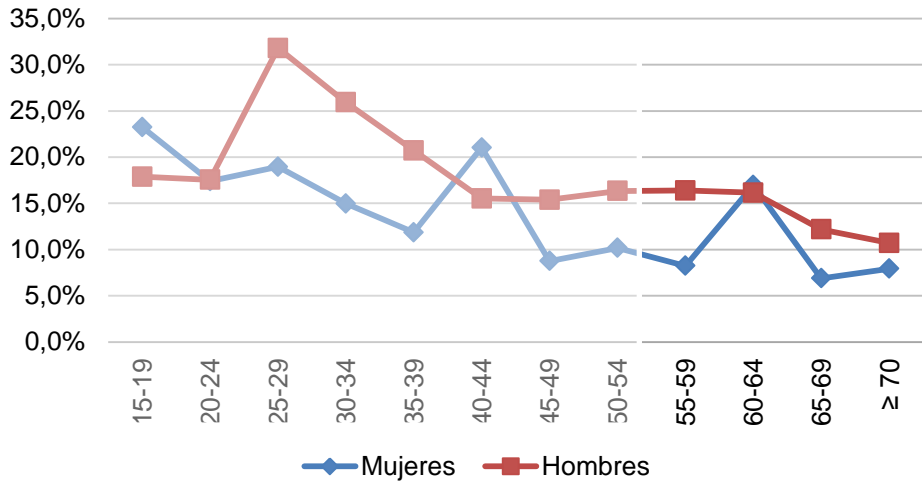
Fuente: Elaboración propia en base a ENETS 2009-2010

# CONDICIONES DE TRABAJO

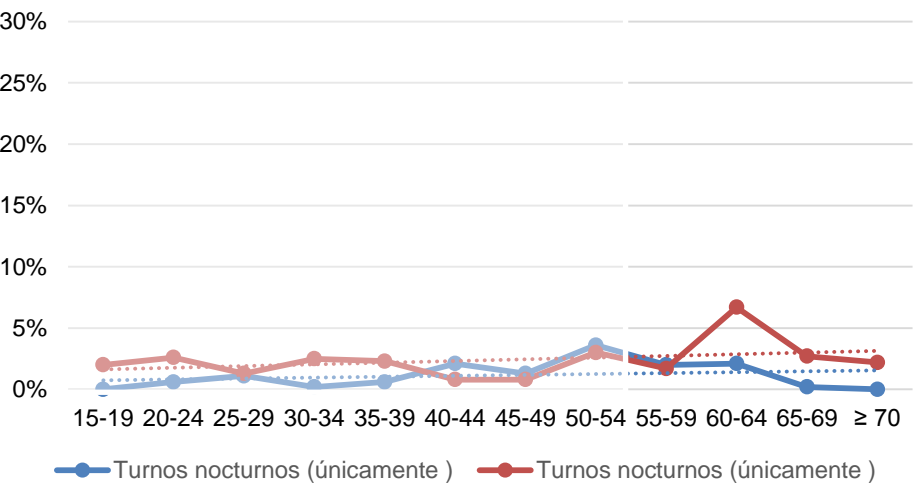
---

# Condiciones de trabajo: Trabajo nocturno o por turnos

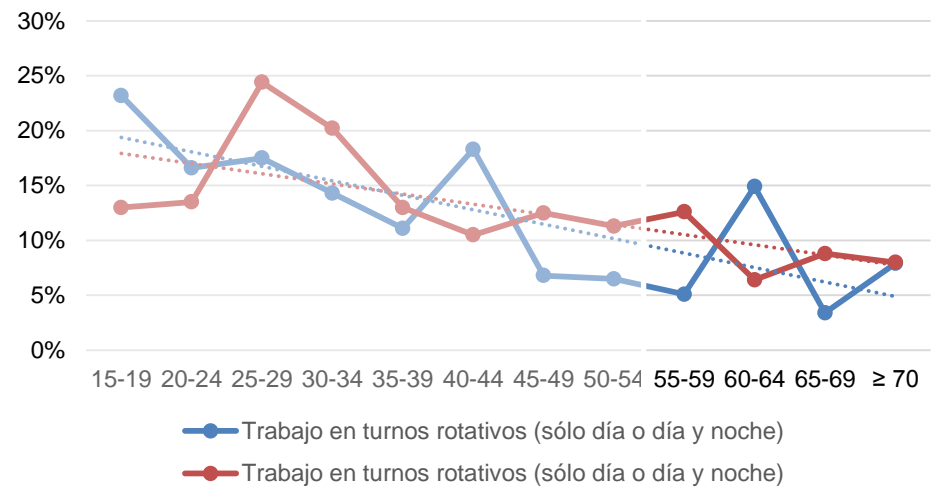
**Trabajo en turnos o nocturno**



**Trabajo nocturno**

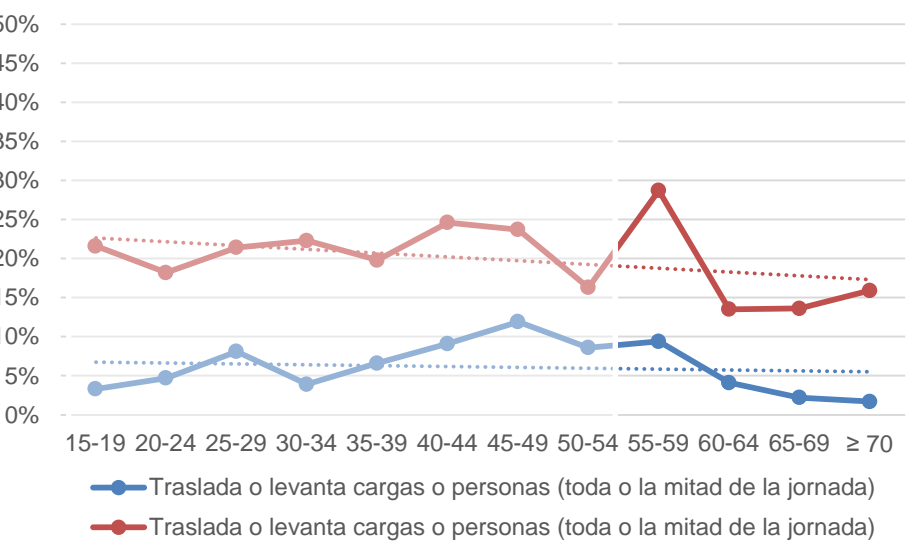
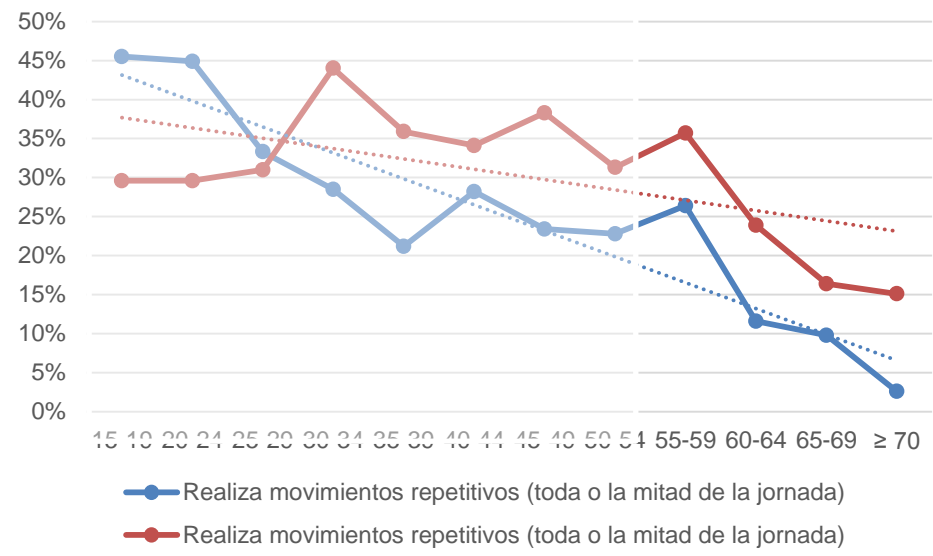
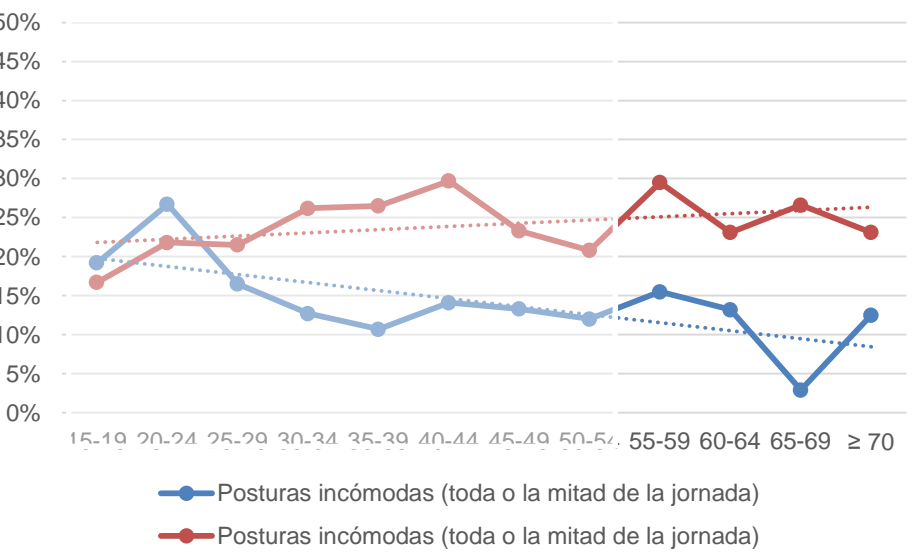


**Turnos rotativos**



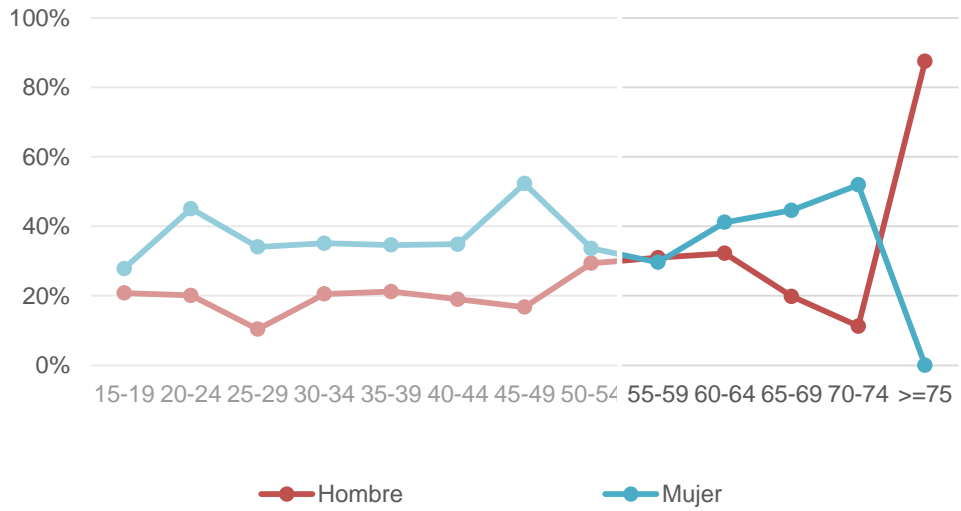
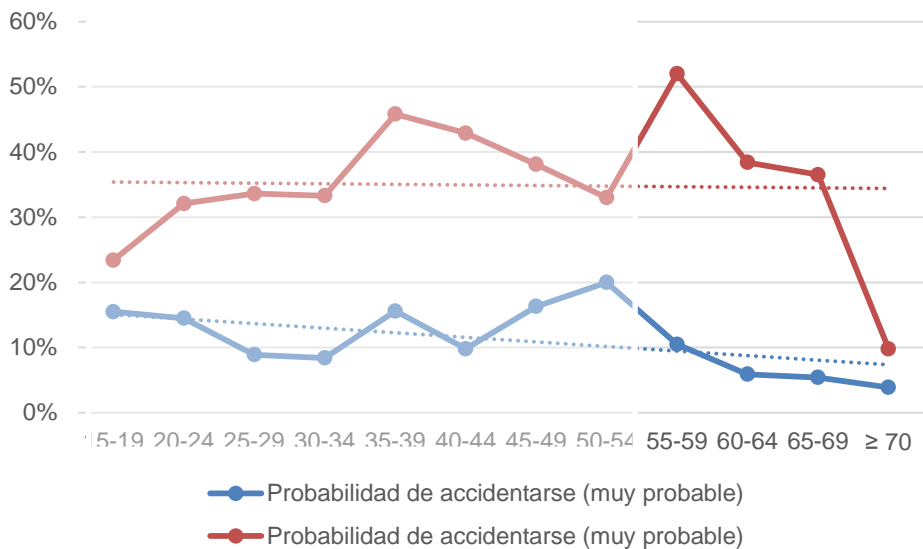
Fuente: Elaboración propia en base a ENETS 2009-2010

# Condiciones de trabajo: Riesgos ergonómicos



Fuente: Elaboración propia en base a ENETS 2009-2010

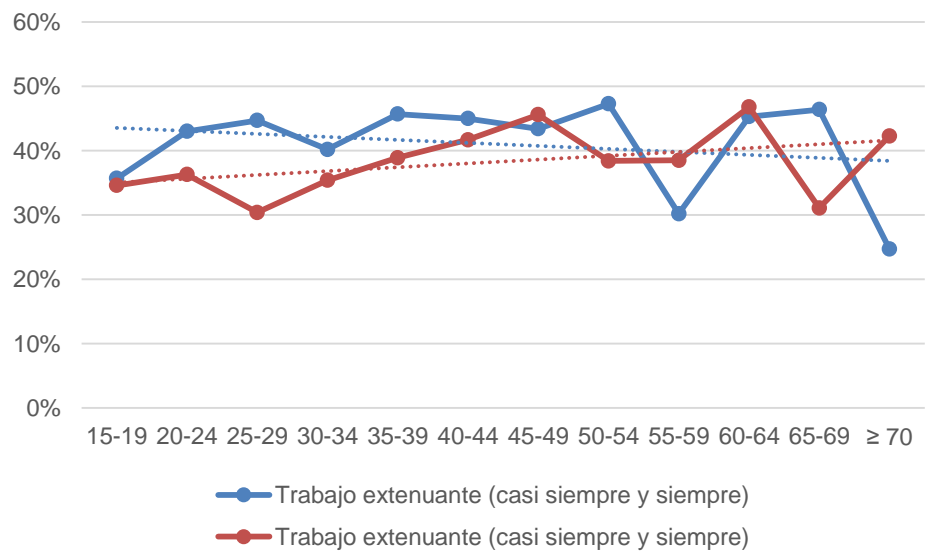
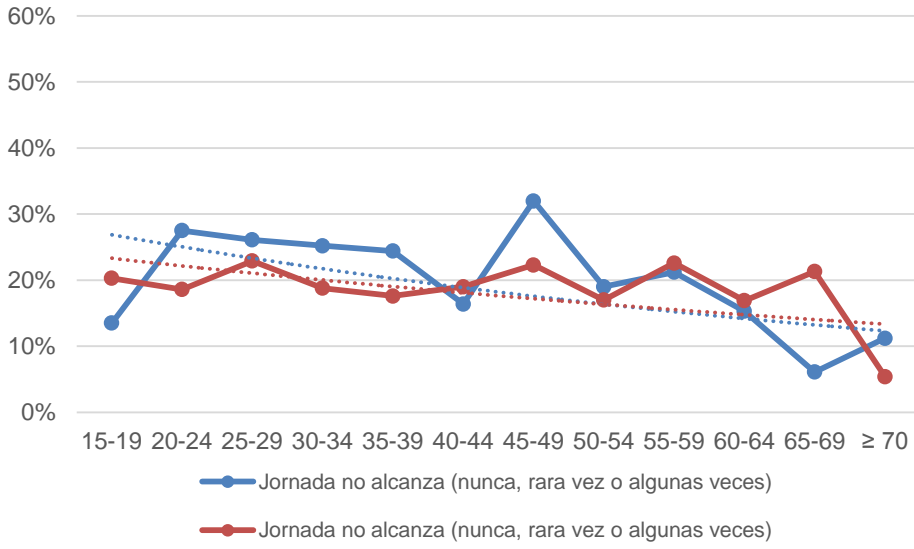
# Condiciones de trabajo: Seguridad y salud en el trabajo



Fuente: Elaboración propia en base a ENETS 2009-2010

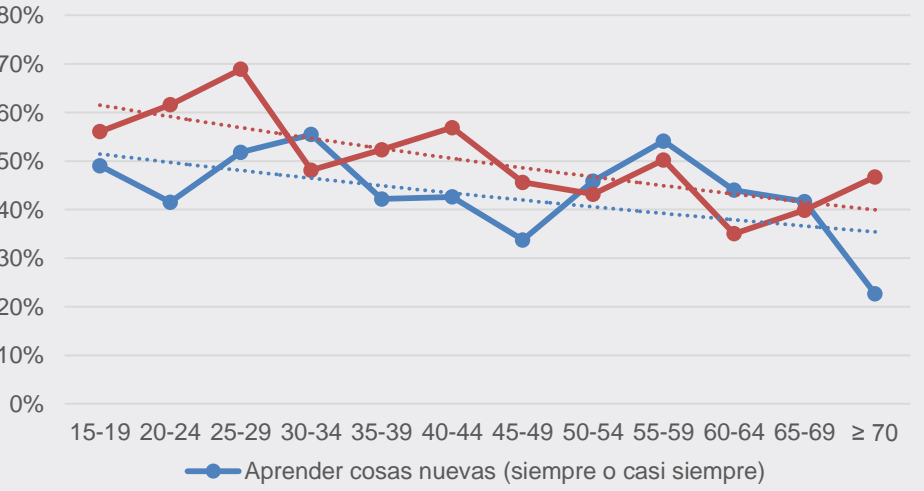
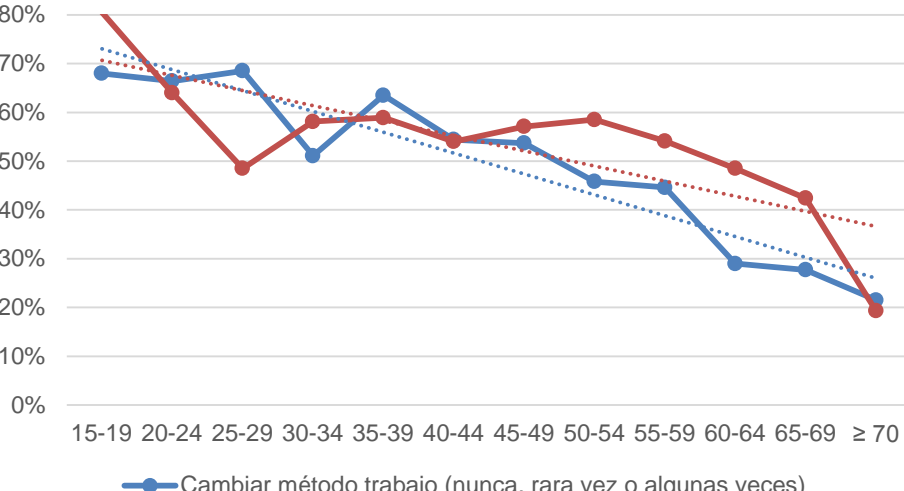
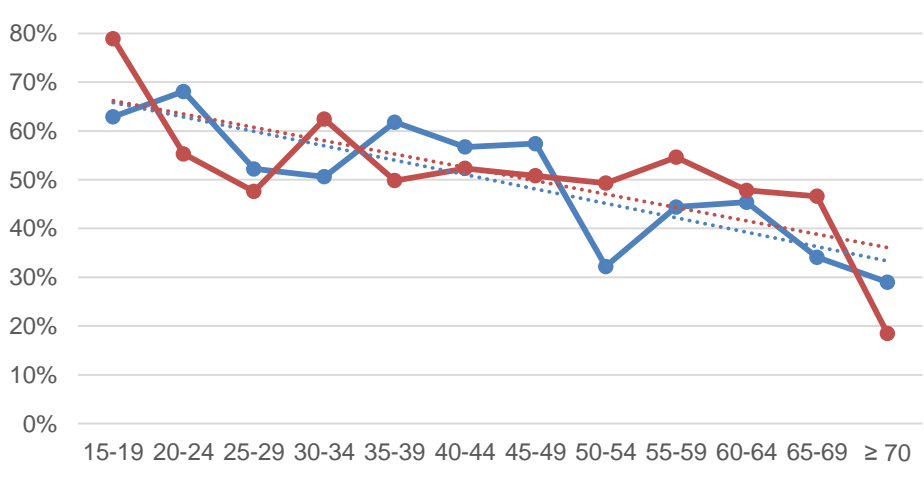
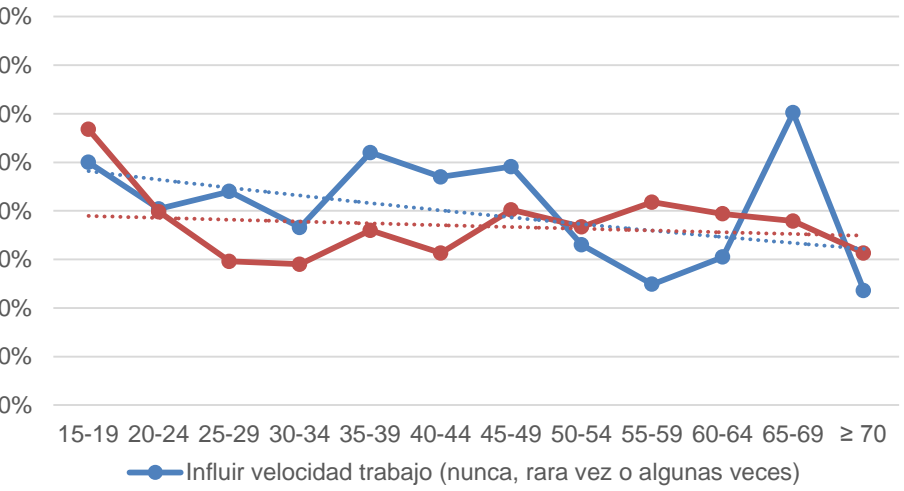


# Condiciones de trabajo: Demandas sobre los tiempos de trabajo (Intensidad del trabajo)



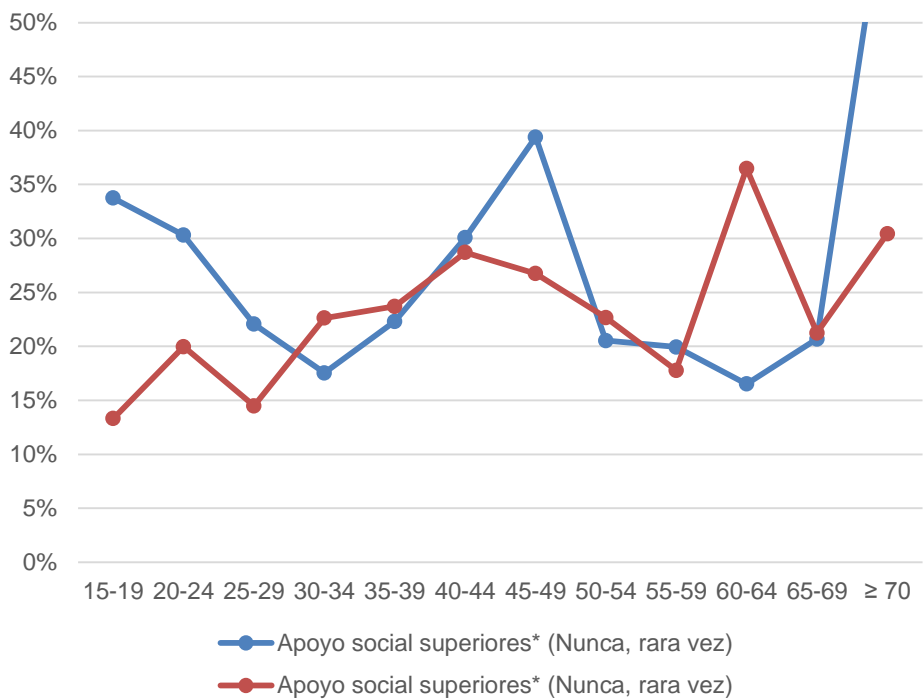
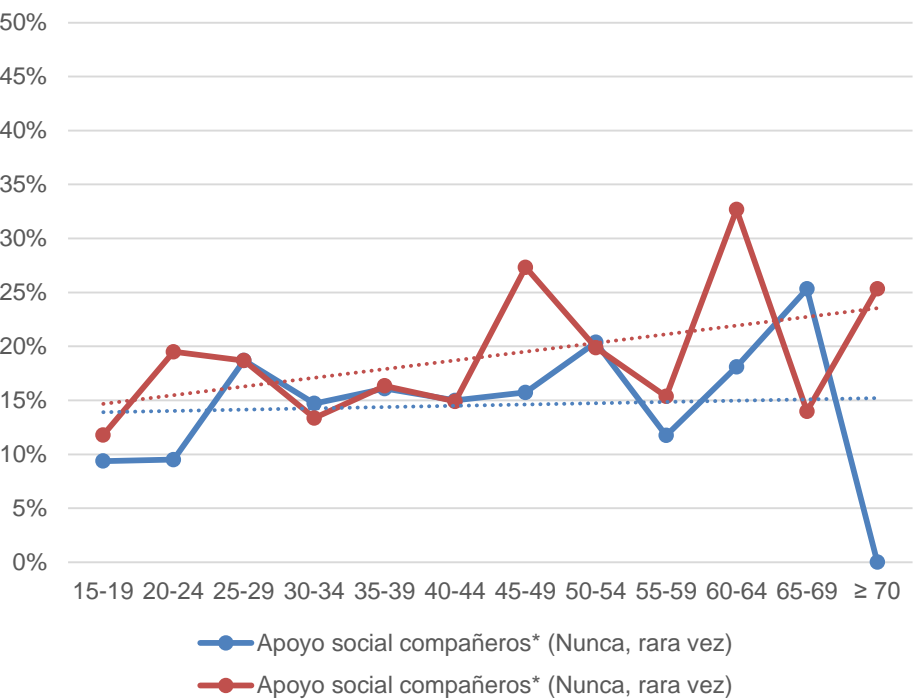
Fuente: Elaboración propia en base a ENETS 2009-2010

# Condiciones de trabajo: Control, influencia & autonomía



Fuente: Elaboración propia en base a ENETS 2009-2010

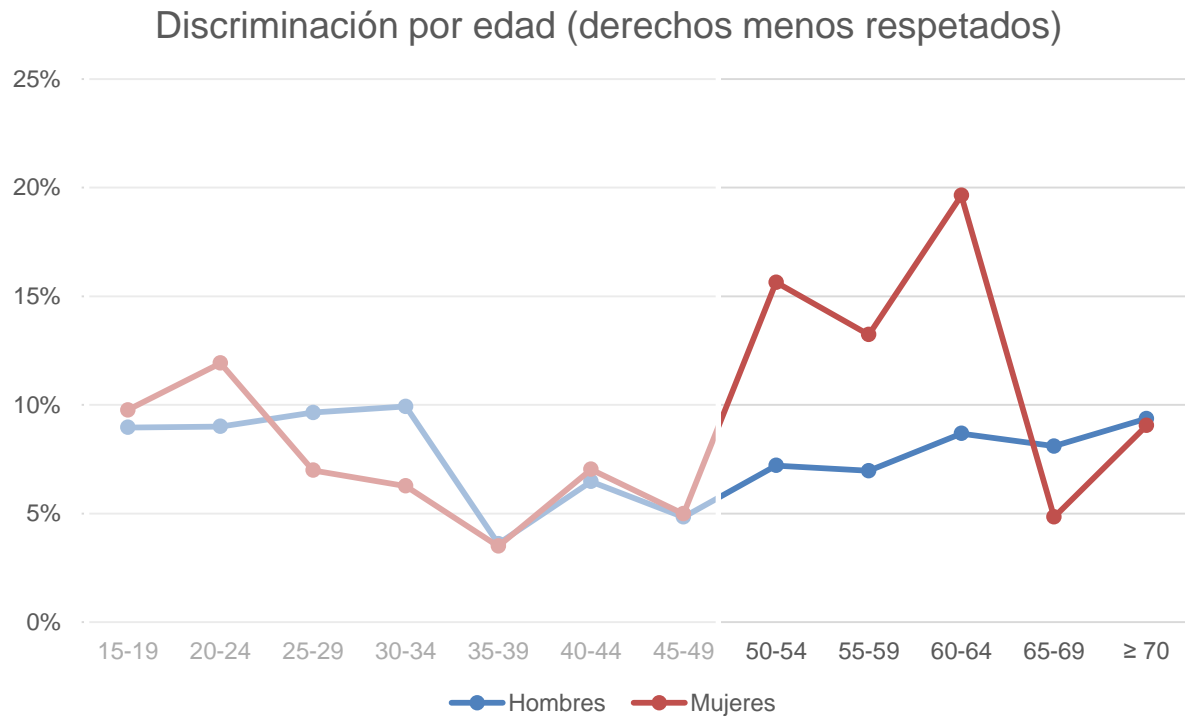
# Condiciones de trabajo: Falta de apoyo social en el trabajo



\* Trabajadores asalariados

Fuente: Elaboración propia en base a ENETS 2009-2010

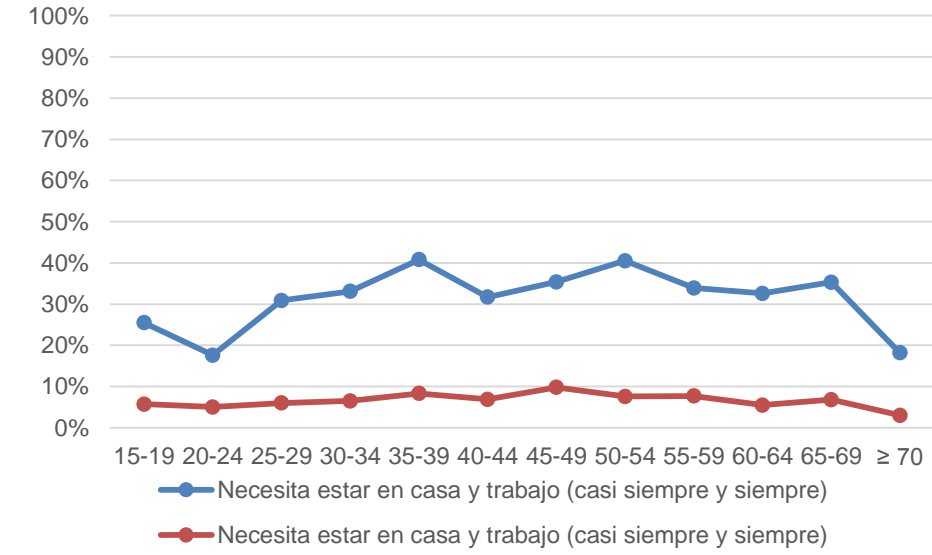
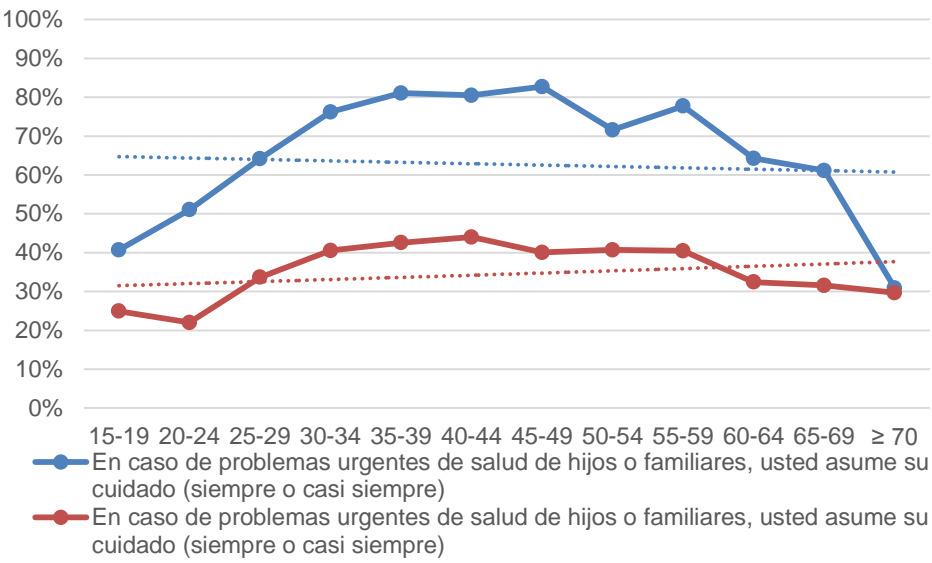
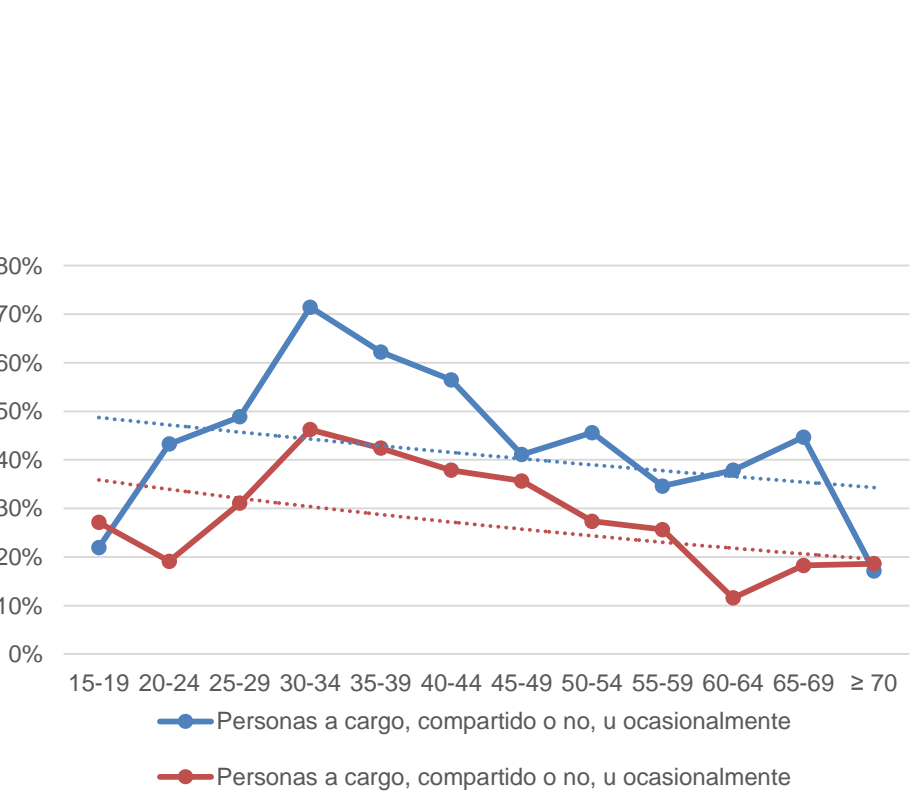
# Condiciones de trabajo: Discriminación por edad



# CONCILIACIÓN

---

# Conciliación: Cuidados y Doble presencia

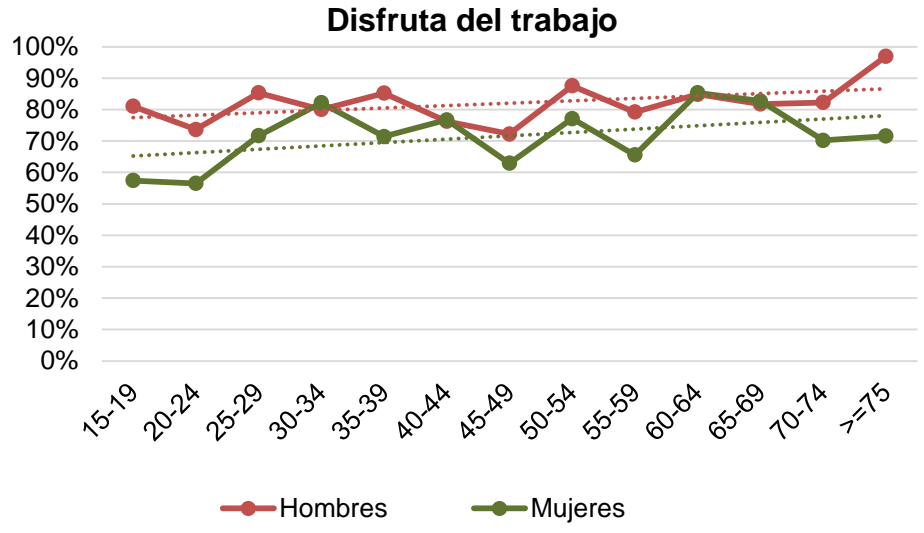
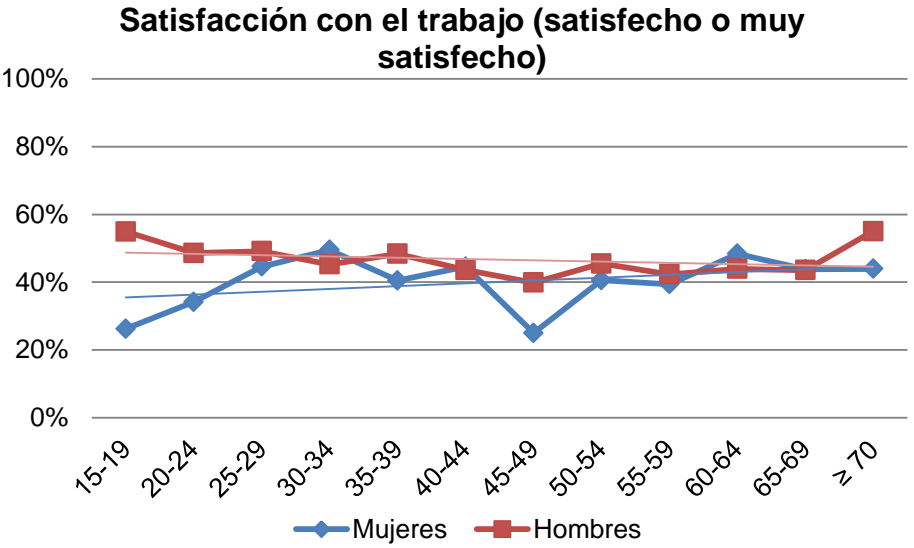


Fuente: Elaboración propia en base a ENETS 2009-2010

# SALUD Y CALIDAD DE VIDA

---

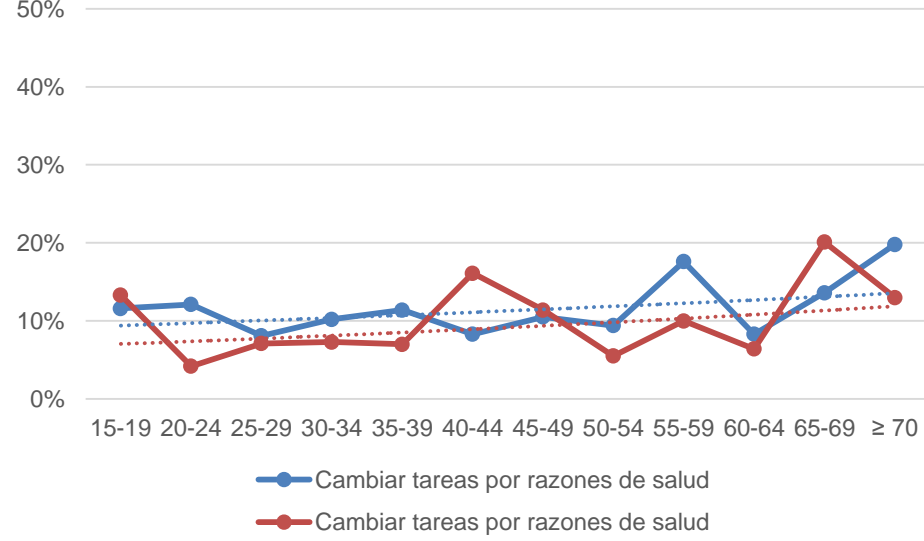
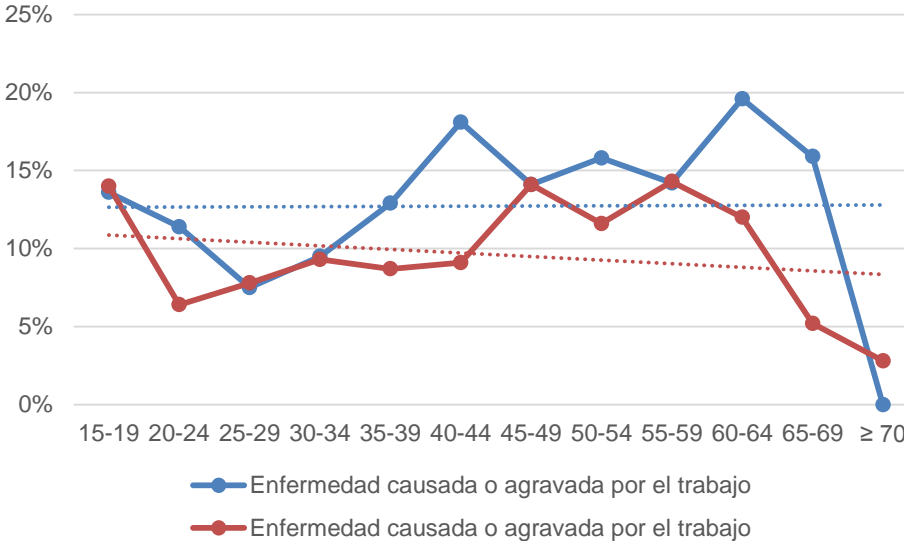
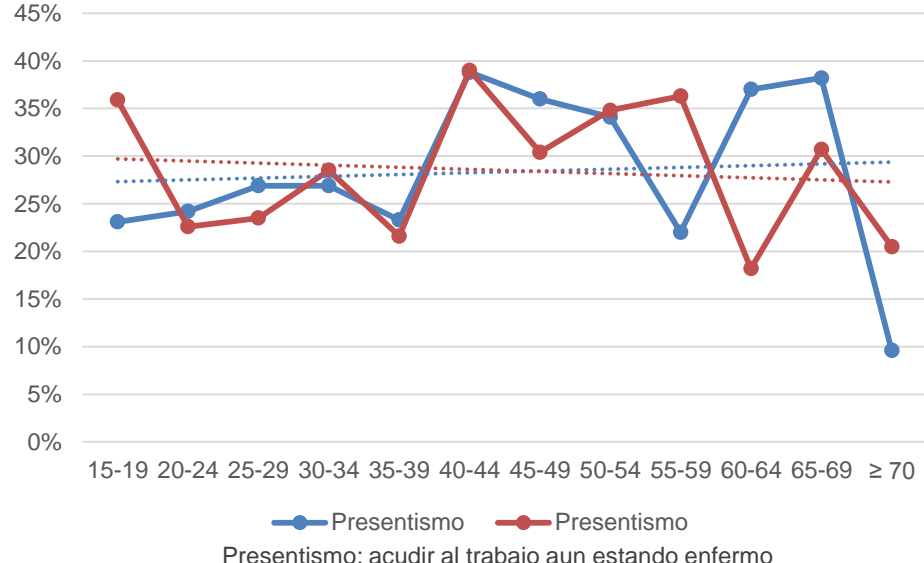
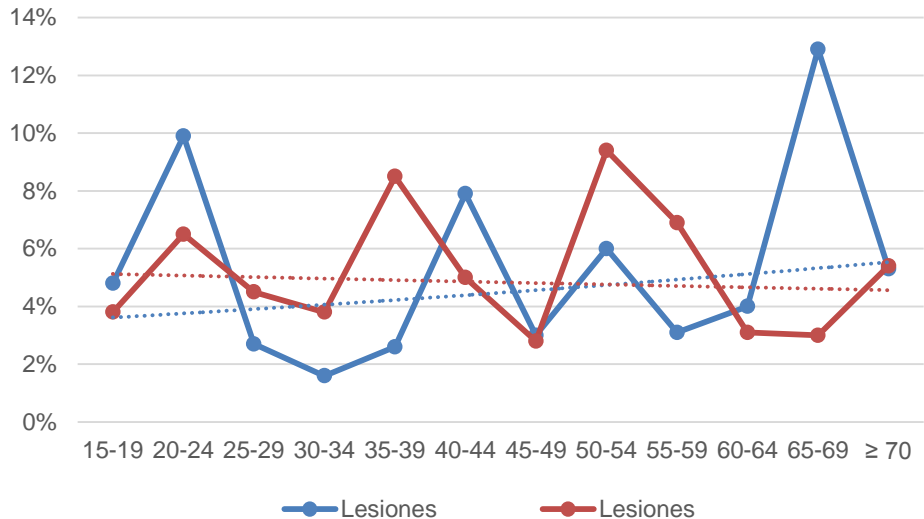
# Satisfacción en el trabajo (satisfecho o muy satisfecho)



Fuente: Elaboración propia en base a ENETS 2009-2010

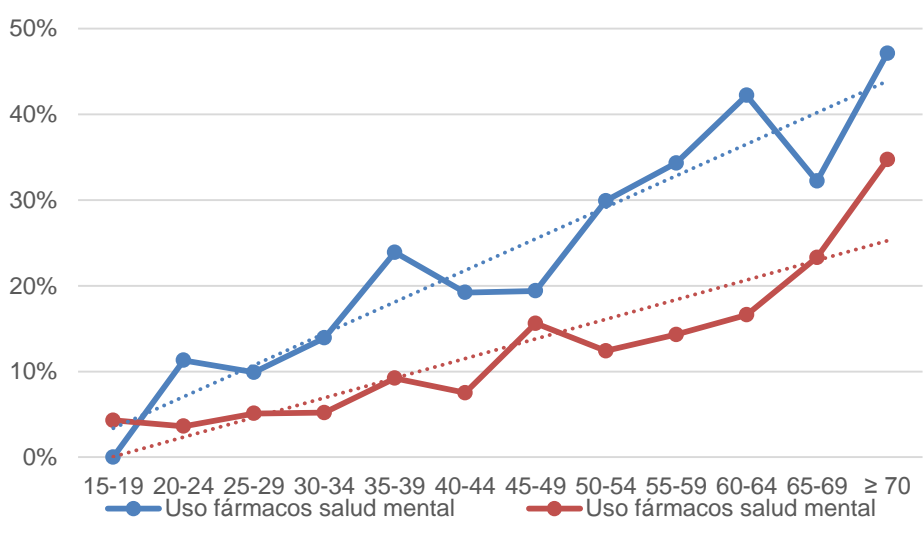
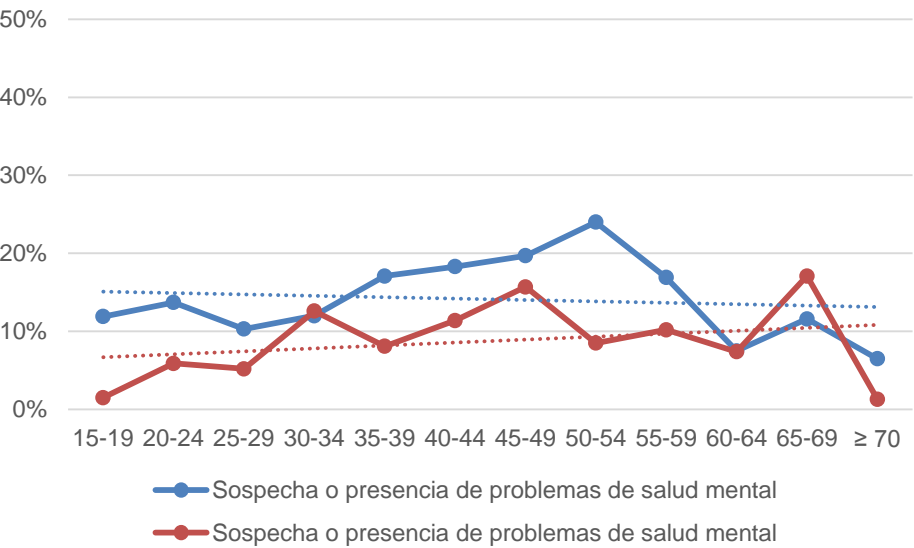
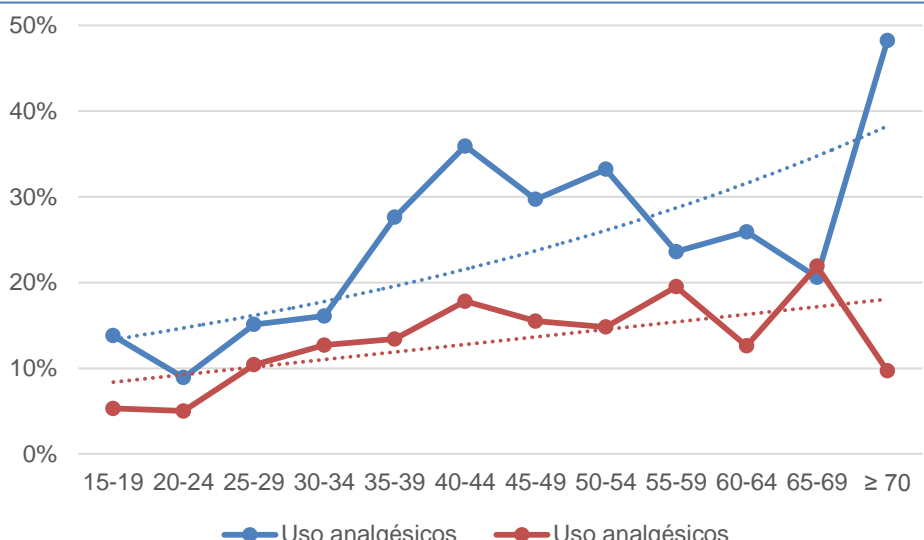
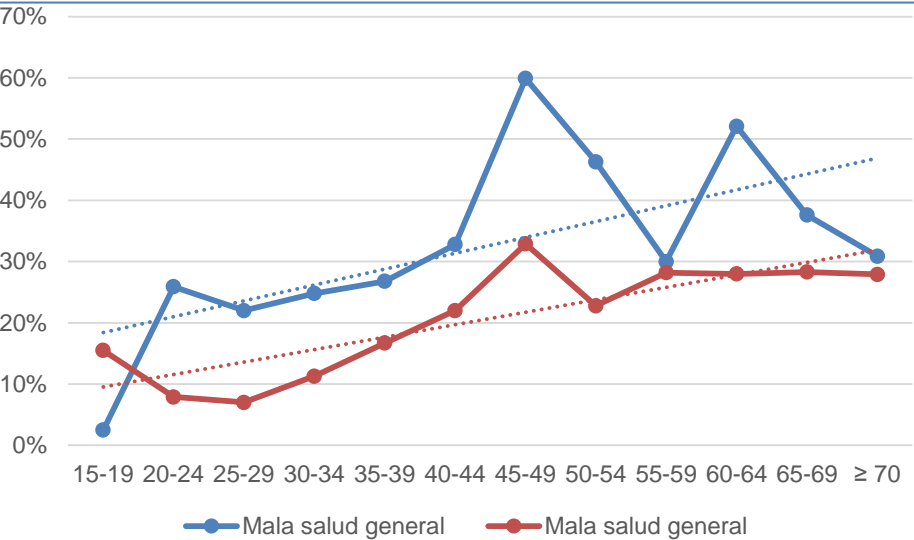


# Salud ocupacional



Fuente: Elaboración propia en base a ENETS 2009-2010

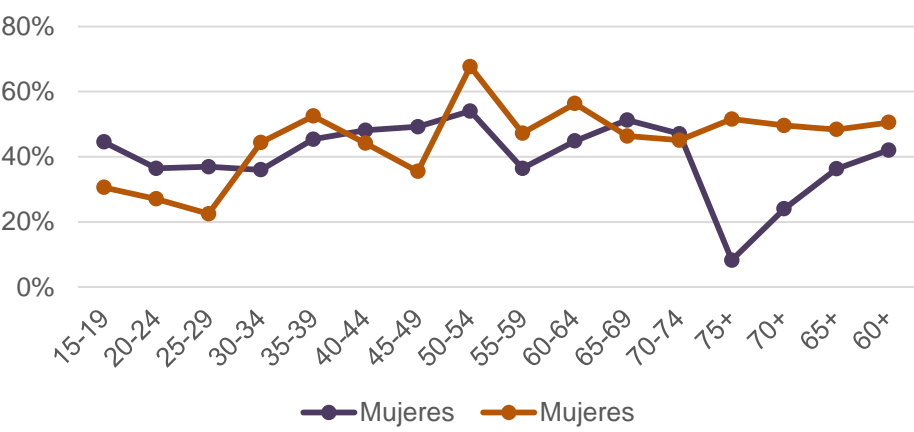
# Salud general y mental personas que trabajan



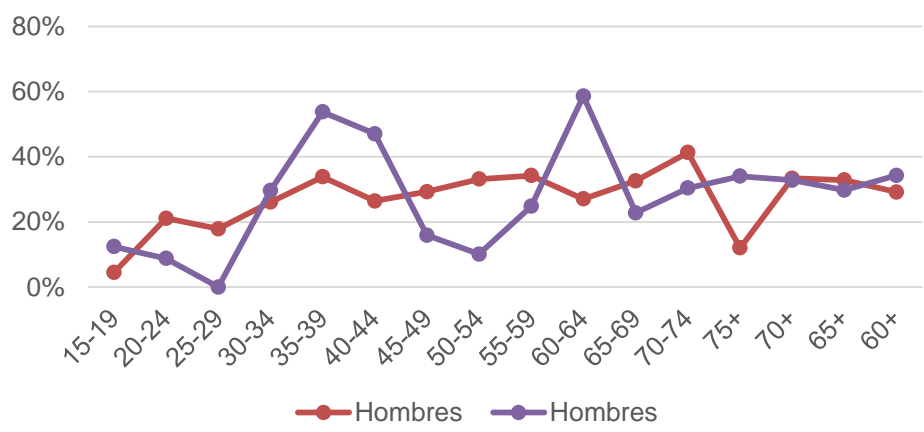
Fuente: Elaboración propia en base a ENETS 2009-2010

# Síntomas musculoesqueléticos: Ocupados e inactivos

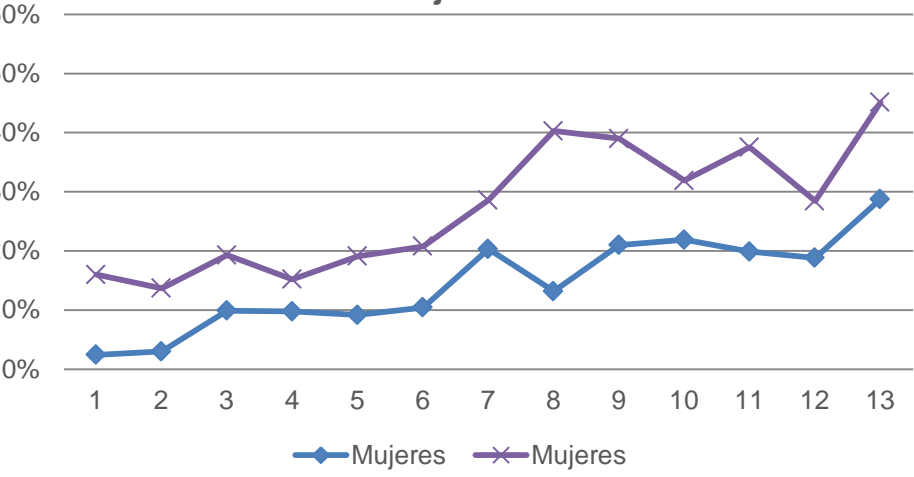
**Síntomas músculo esqueléticos (intensidad >4)  
Mujeres**



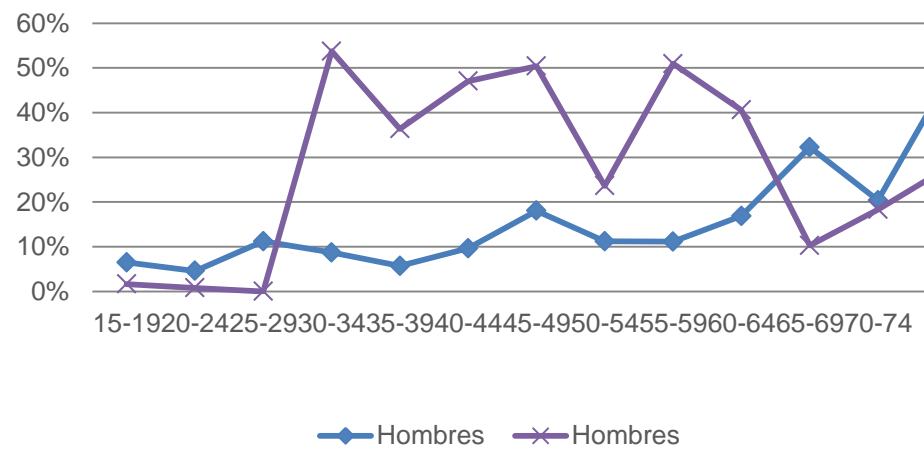
**Síntomas músculo esqueléticos (intensidad >4)  
Hombres**



**Dolor que interfiere en actividades normales.  
Mujeres**



**Dolor que interfiere en actividades normales  
Mujeres**

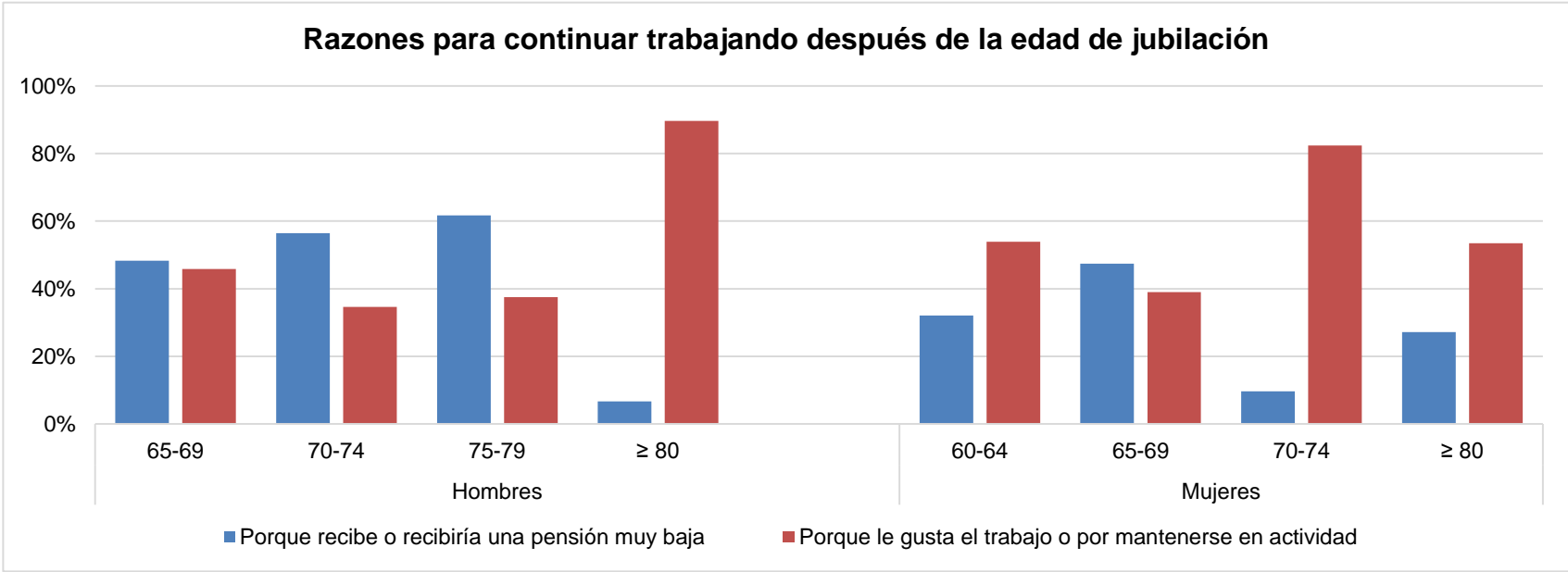


Fuente: Elaboración propia en base a ENS 2009-2010

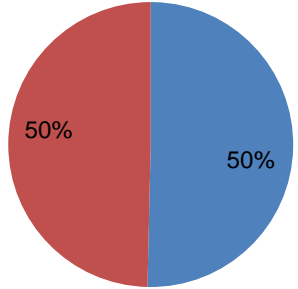
# VOLUNTARIEDAD Y BARRERAS

---

# Razones para seguir trabajando

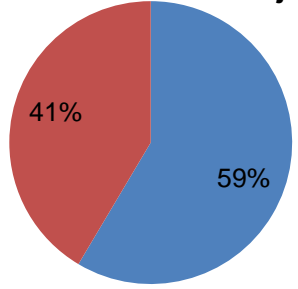


Razones para continuar trabajando después de la edad de jubilación  
**Hombres**



- Porque le gusta el trabajo o por mantenerse en actividad
- Porque recibe o recibiría una pensión muy baja

Razones para continuar trabajando después de la edad de jubilación  
**Mujeres**

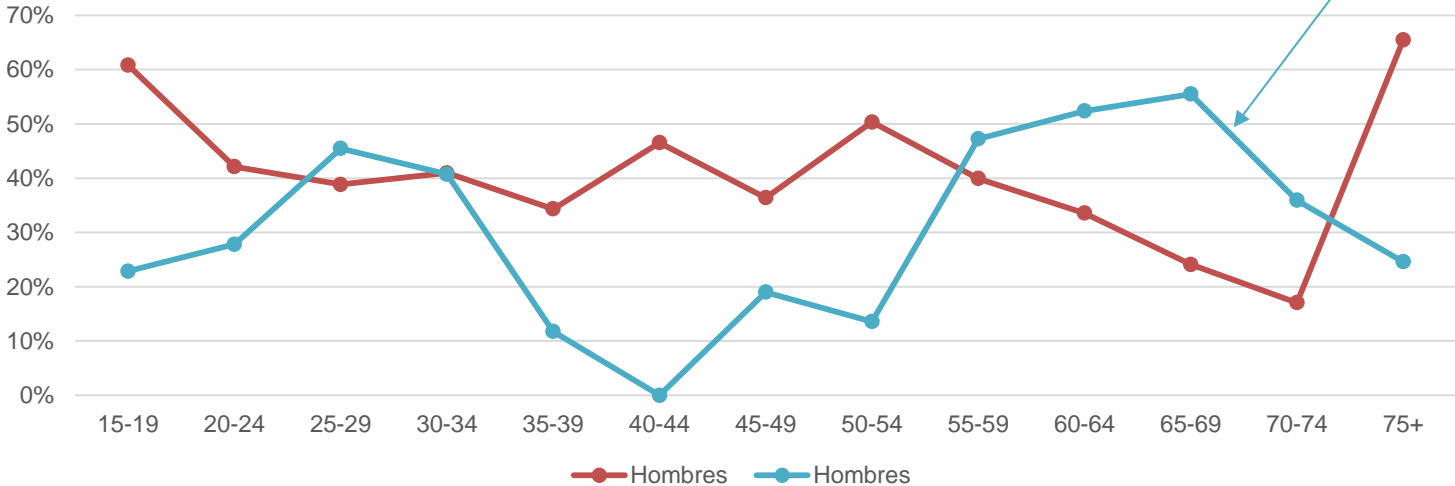


- Porque le gusta el trabajo o por mantenerse en actividad
- Porque recibe o recibiría una pensión muy baja

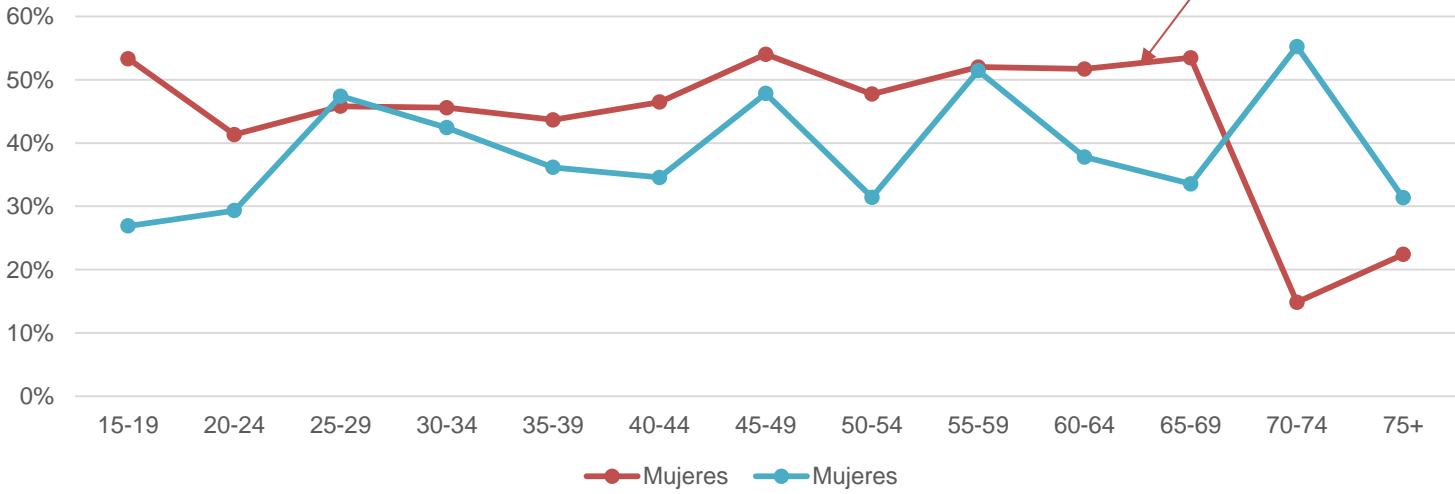
Fuente: Elaboración propia en base a ENETS 2009-2010

# Salud y calidad de vida: Estrés financiero en personas ocupadas e inactivas

Estrés financiero últimos 12 meses Hombres

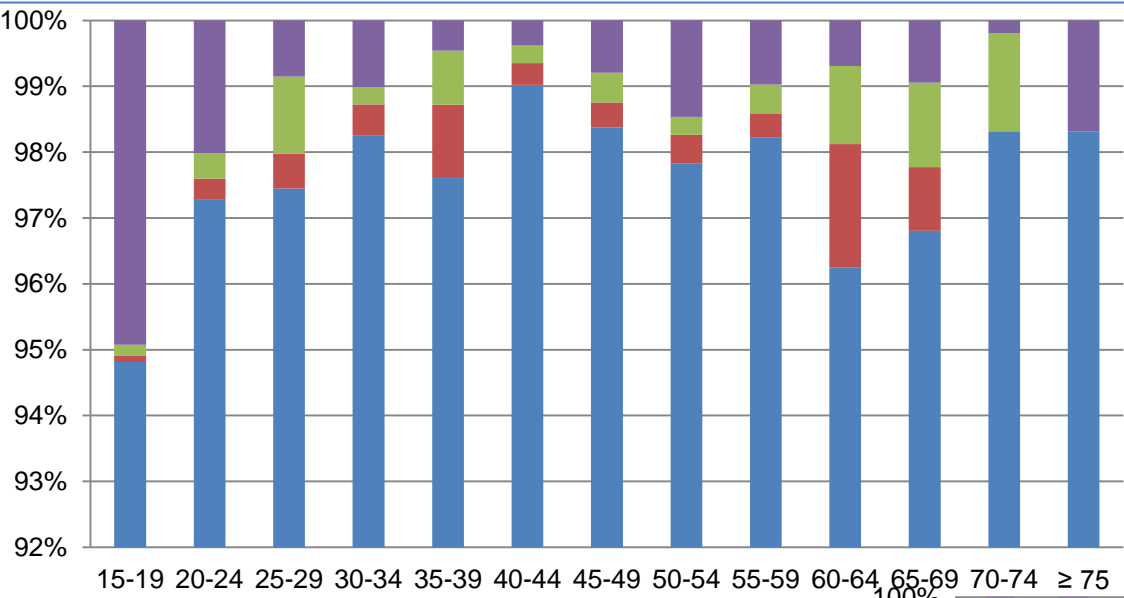


Estrés financiero últimos doce meses Mujeres



Fuente: Elaboración propia en base a ENS 2009-2010

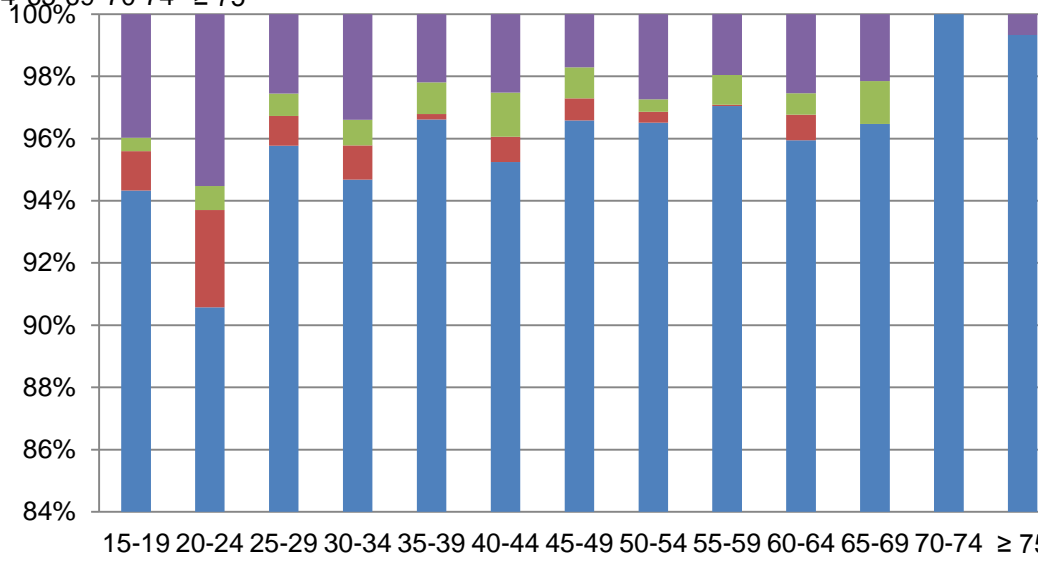
# Preferencias (¿necesidad económica?)



Hombres

- No tiene disponibilidad
- En un mes más
- En los próximos 15 días
- **Sí, de inmediato**

Figura. Si se diera la posibilidad, ¿estaría disponible para trabajar más horas a la semana?

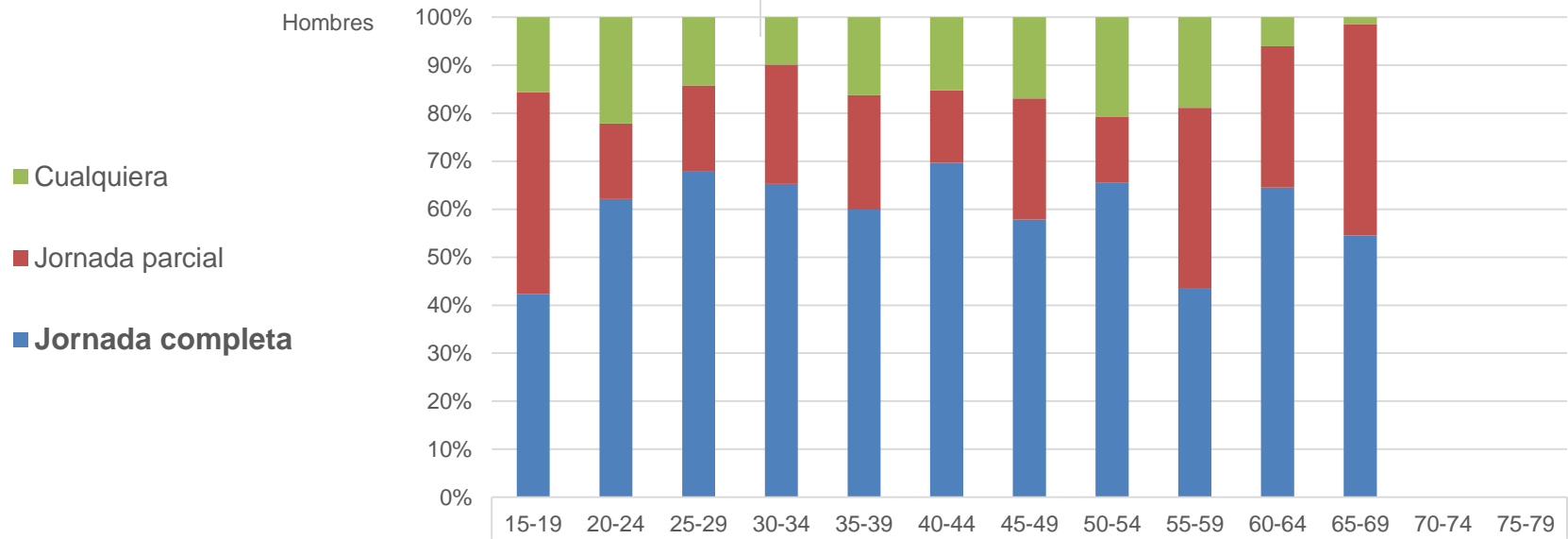
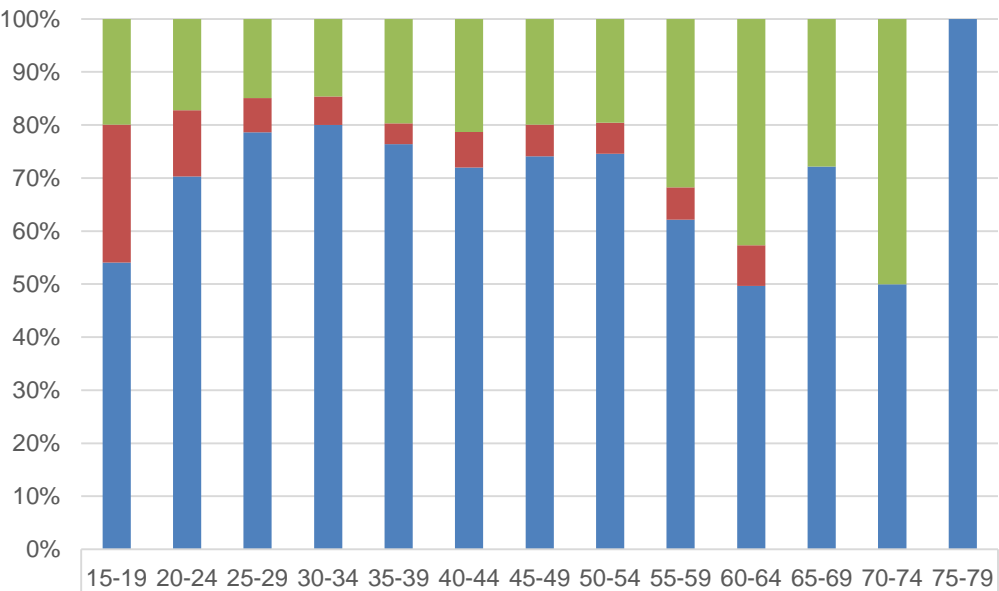


Mujeres

Fuente: Elaboración propia en base a NENE AMJ 2010

# Preferencias (¿necesidad económica?)

¿Qué jornada de trabajo busca?

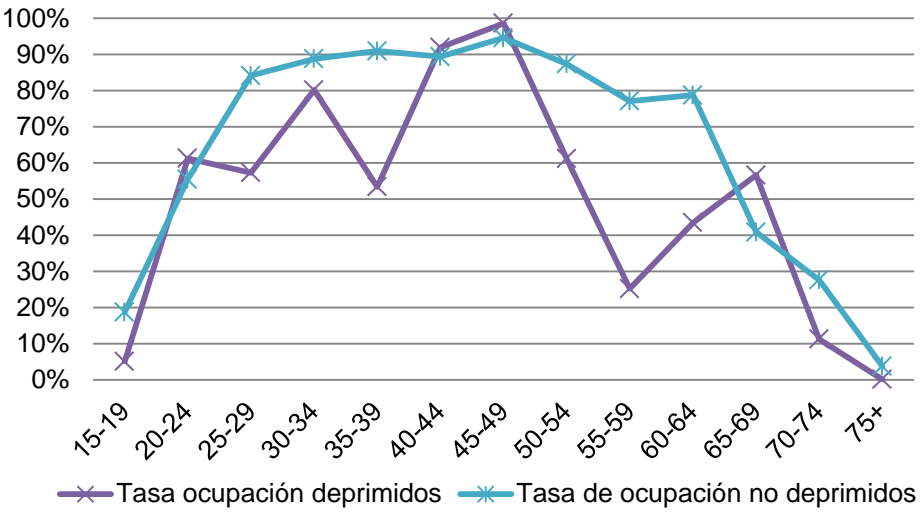


Fuente: Elaboración propia en base a NENE AMJ 2010

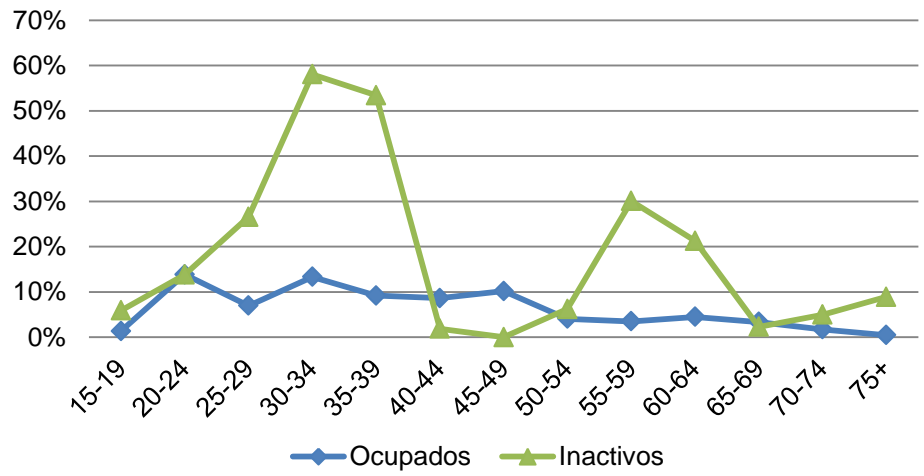


# Salud y participación en el empleo: Ocupados e inactivos

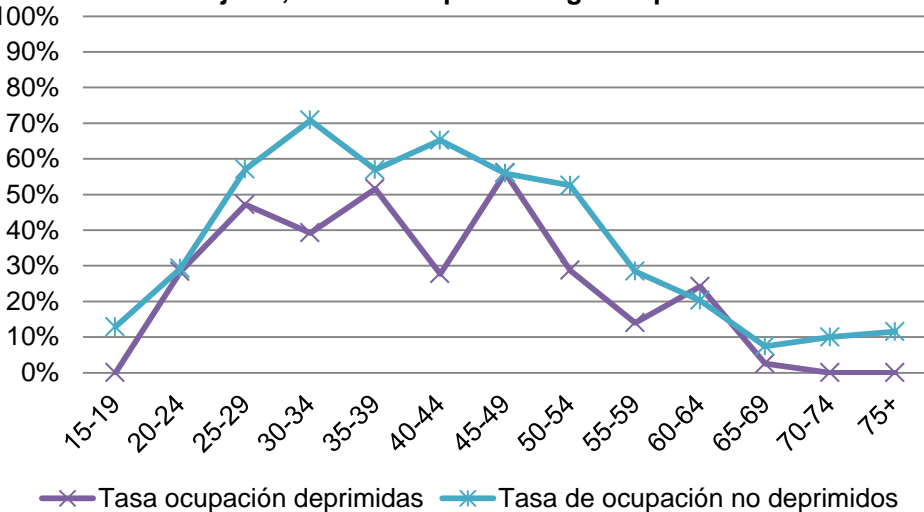
**Hombres, tasa de ocupación según depresión**



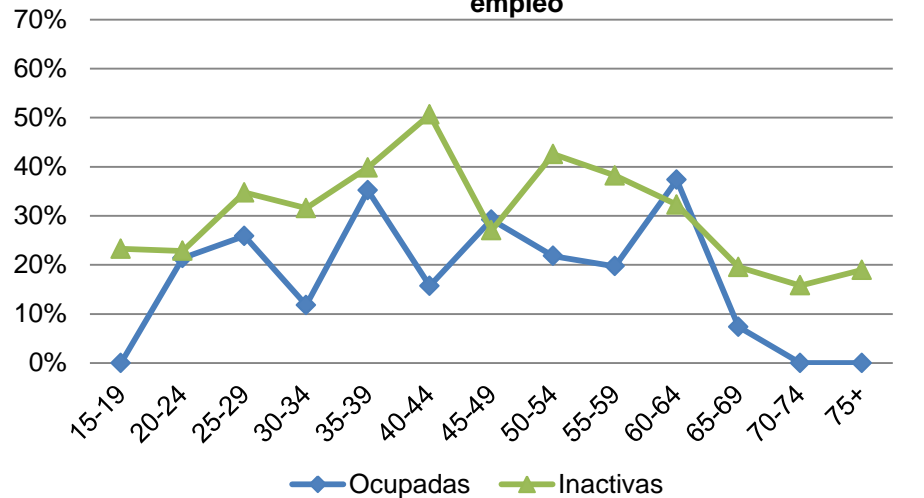
**Hombres, prevalencia de depresión según situación en el empleo**



**Mujeres, tasa de ocupación según depresión**



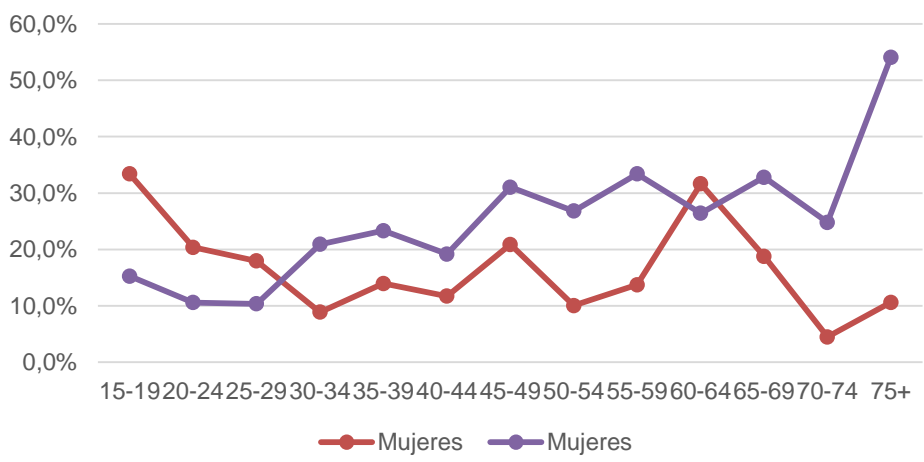
**Mujeres, prevalencia de depresión según situación en el empleo**



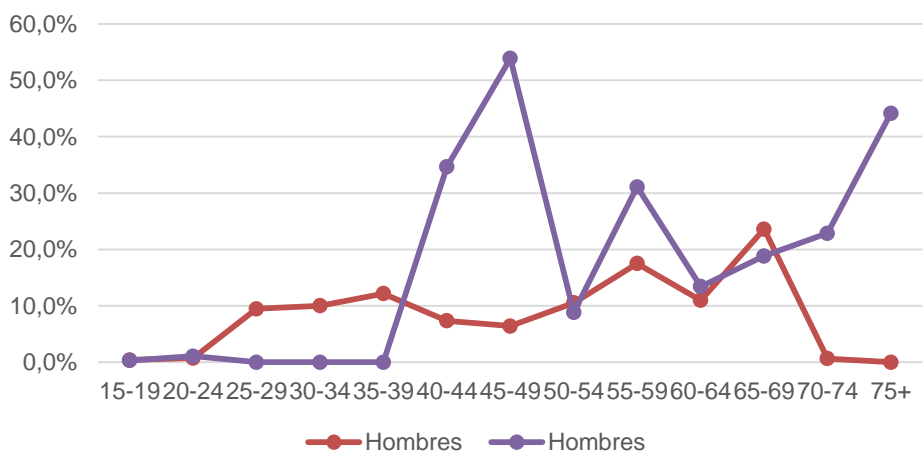
Fuente: Elaboración propia en base a ENS 2009-2010

# Salud y calidad de vida: Ocupados e inactivos

Sospecha disnea\*



Sospecha disnea\*



\*sospecha de disnea de moderados o pequeños esfuerzos de origen respiratorio.

Fuente: Elaboración propia en base a ENS 2009-2010

---

# **DIAGNOSTICO LINEA DE BASE**

# Diagnóstico Línea de base

---

- La salida de las personas del mercado de trabajo comienza antes de la edad legal de jubilación.
- El cambio en el perfil sociodemográfico y deterioro de las condiciones de empleo también comienzan antes de la edad legal de jubilación.
- Personas que trabajan pasada la edad de jubilar son un grupo heterogéneo, pero menos que los más jóvenes.
- En Chile siguen trabajando hasta más tarde personas de mayor nivel educacional, pero son más en número las de menor nivel educacional (... efecto cohorte y dinámico).

# Diagnóstico Línea de base

---

- Características socio-ocupacionales: efecto cohorte en educación, alta presencia en hogares y agricultura
- Condiciones de empleo: permanencia en el trabajo caracterizada por empleo por cuenta propia e informal
- Condiciones de trabajo y conciliación: trabajo poco sostenible a todas las edades (extenuante, cargas físicas, doble presencia)
- Voluntariedad y barreras
  - > trabajo por necesidad económica
  - > contradicciones en voluntariedad y satisfacción con el trabajo
  - > mala salud es barrera a la participación laboral (sobre todo ♀)

---

# LA PROPUESTA

# Objetivo de la propuesta

---

Incorporar un componente de **envejecimiento** al sistema de vigilancia de condiciones de empleo, trabajo y salud en Chile.

# Objetivo de la propuesta

---

Incorporar un componente de **envejecimiento** al sistema de vigilancia mediante encuestas de las condiciones de empleo, trabajo y salud en Chile.

*“La vigilancia de la salud consiste en la recogida sistemática y continua de datos acerca de un problema específico de salud; su análisis, interpretación y utilización en la planificación, implementación y evaluación de programas de salud.” (Solé et al 2012)*



# Justificación de la propuesta

---

## Población expuesta:

- Hoy unas 386.330 mujeres >60 años y unos 412.600 hombres >65 años están trabajando (ocupadas).

## Exposición de riesgo (poco sostenible)

- Condiciones de elevada intensidad de trabajo
- Deterioro de las condiciones de empleo

## Falencia del sistema de vigilancia para esa población

- Estas personas trabajan en condiciones de empleo y trabajo de difícil vigilancia por instrumentos propios del sistema de salud ocupacional.

## Situación dinámica:

- Aumento acelerado expectativa de vida y personas mayores ocupadas
- Cambios inter-generacionales en por ej nivel educacional

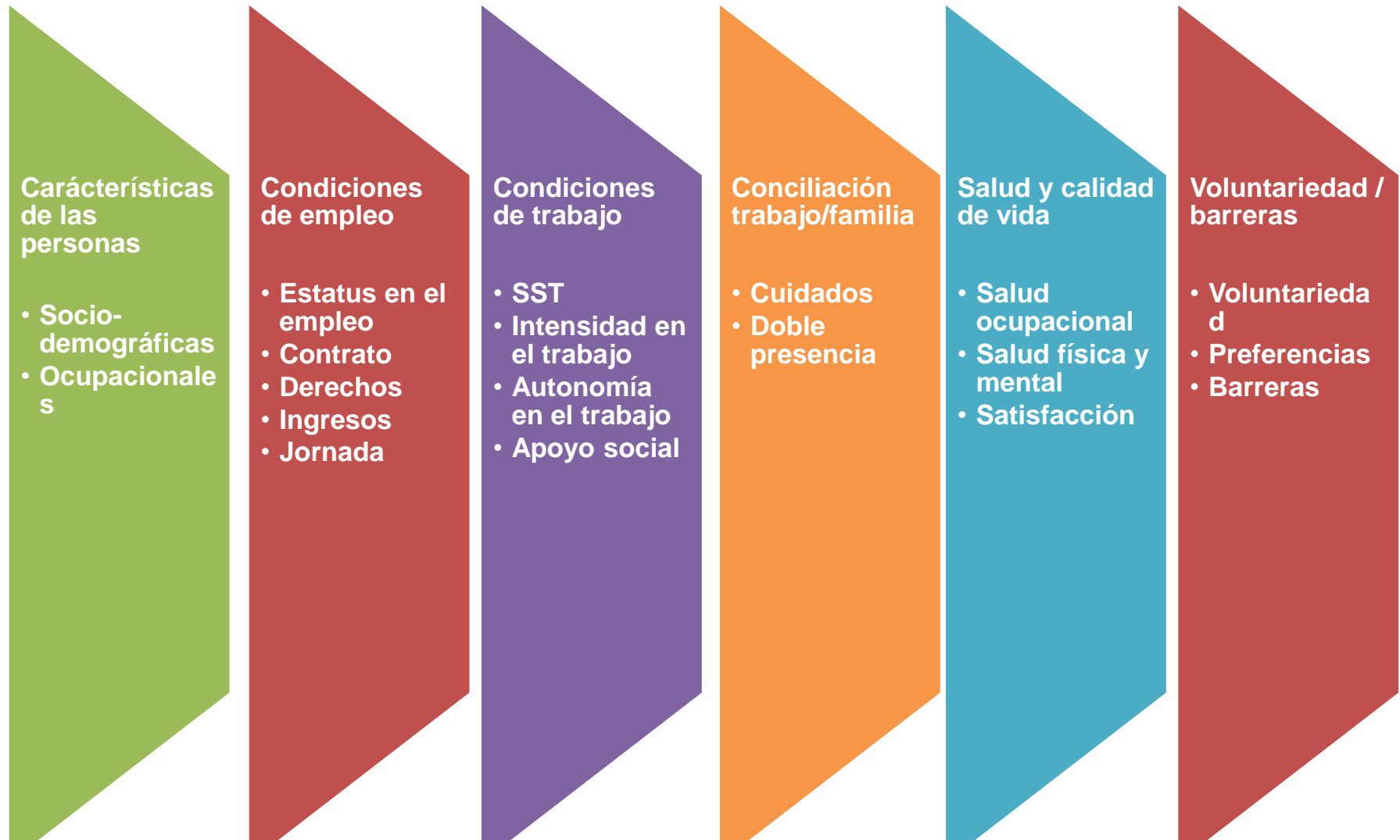
- Creciente urbanización

# Principios que guían la propuesta

---

- Envejecimiento y trabajo como **fenómeno complejo y dinámico**
- Requiere respuestas y políticas **multisectoriales**
- Requiere información que recoja los **cambios en el tiempo**
- El **trabajo como *derecho***, no como necesidad. Y el **derecho a la pensión**
- La *equidad* en la vejez (**acceso desigual a ingresos del trabajo**)
- Requiere atención a las condiciones de empleo **a lo largo de la vida**
- La relevancia del largo plazo: el ***trabajo sostenible***.

# Propuesta: Dimensiones y subdimensiones



# Propuesta

DIMENSIONES	SUBDIMENSIONES	INDICADORES (TASAS Y PROPORCIONES)	FUENTE
<b>Características socio-ocupacionales</b>		Nivel educacional Actividad económica Ocupación Lugar de trabajo	NENE ENETS
<b>Condiciones de empleo</b>		Estatus en el empleo Informalidad del empleo Derechos laborales Inseguridad laboral Ingresos	NENE ENETS
<b>Condiciones de trabajo</b>	Carga física	Trabajo nocturno o por turnos Posturas dolorosas o fatigantes Movimiento de Cargas	ENETS
	Seguridad y salud en el trabajo	Riesgo de accidentes (percepción) Adecuación de puestos de trabajo Capacitación y equipamiento	ENETS
	Intensidad de trabajo	Demandas sobre tiempos de trabajo (plazos breves) Trabajo extenuante	ENETS
	Riesgos psicosociales	Control en el trabajo Apoyo social en el trabajo Discriminación	ENETS
<b>Conciliación</b>		Cuidados Doble presencia	ENETS
<b>Salud y Calidad de Vida</b>		Prevalencias condición de salud general Prevalencias de condición de salud mental Síntomas y malestares Estrés financiero Satisfacción laboral	ENETS ENS
<b>Voluntariedad y barreras</b>	Voluntariedad y preferencias	Trabajo por necesidad Trabajo por motivación (mantenerse activo) Capacitación y empleabilidad	ENETS AM?
	Barreras	Deseo de trabajar, impedimentos Tasas de participación de los enfermos	AM ENS

# Propuesta

---

Posiblemente requiera al menos dos instrumentos

- 1) Encuesta de condiciones de empleo, trabajo y salud
- 2) Encuesta de “hogares”, que permita conocer la situación de personas mayores que no trabajan (ej. si querrían hacerlo, qué barreras enfrentan)

# Propuesta

Hay actualmente diversos instrumentos disponibles



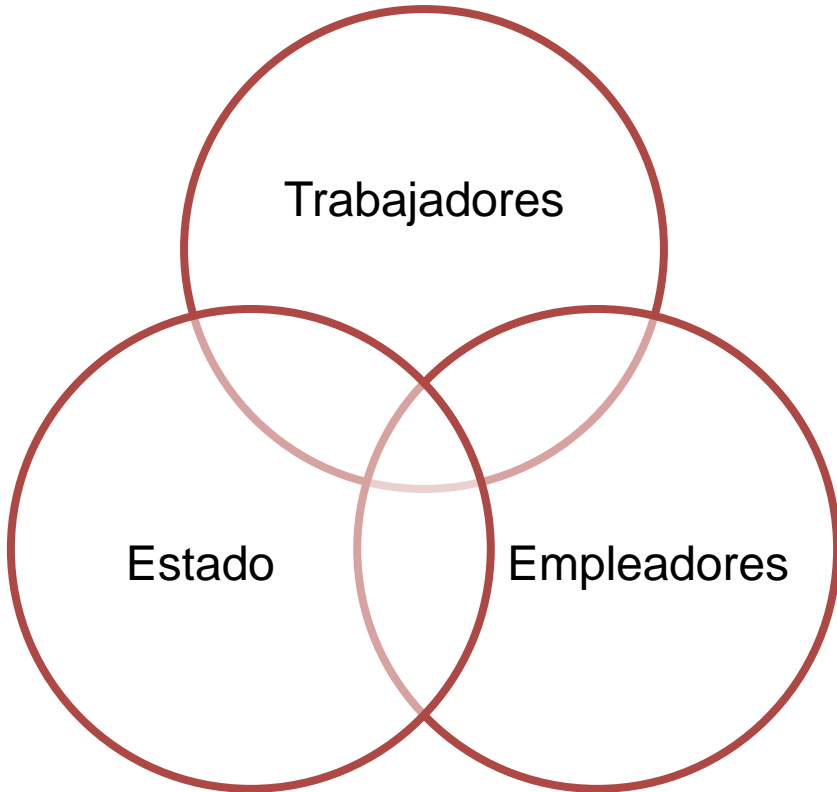
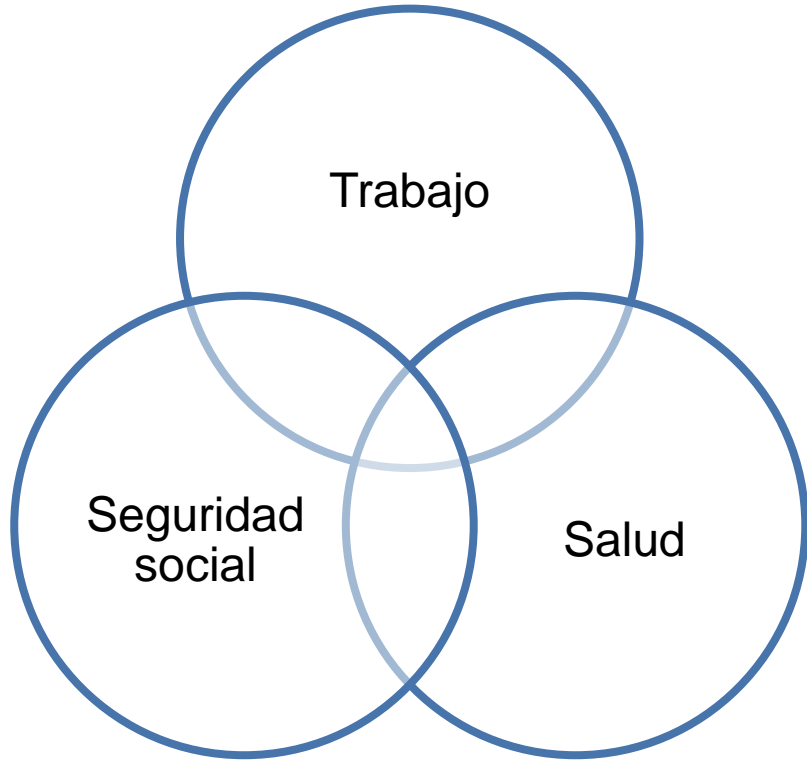
# Propuesta

---

## Requerimientos específicos

- 1) Preguntas estandarizadas, pero algunas contradicciones: **validación cognitiva**
- 2) Inclusión de algunas preguntas específicas nuevas  
ej. mejorar medición de **voluntariedad del trabajo**
- 3) Aumento de **tamaño muestral** de adultos de 55 y más
- 4) **Regularidad** de aplicación (cada 5 años...?)
- 5) Trabajo intersectorial

# Destinatarios: Actores y Políticas





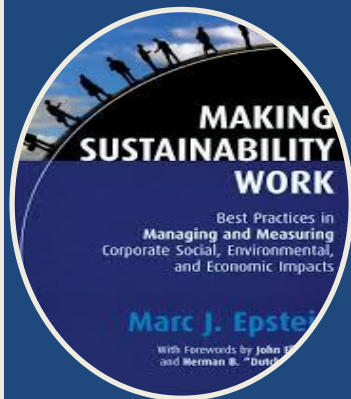
# Destinatarios: Actores y Políticas

---

Diagnóstico epidemiológico-ocupacional que informa:

- Necesidades de investigación en envejecimiento y trabajo
- Discusión sobre edad de jubilación (global y por sectores)
- Sistema de salud laboral → vigilancia y prevención
- Progresos en adaptación de los trabajos
- Regulación del mercado de trabajo para la sostenibilidad
- Regulación del mercado de trabajo para personas mayores

# Implementación



Objetivo:  
monitoreo de  
una realidad  
compleja y  
dinámica

- Informe  
periódico



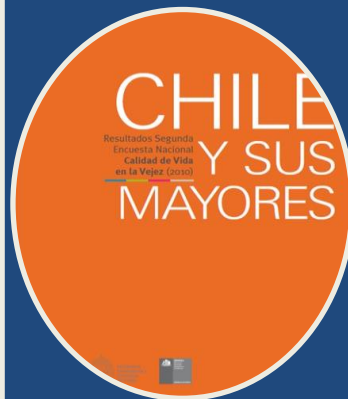
A qué  
organismos /  
instituciones  
informa?

- Minsal (protocolos de vigilancia)
- Mintrab (CEN- Ley de Trabajo Pesado)
- Ministerio Desarrollo Social (SENAMA- Envejecimiento Activo)



Quién es  
responsable  
del proceso?

- Trabajo y Salud
- Desarrollo Social (SENAMA)



Quién lo hace

- Vía licitación (organismo/s independiente/s)
- Vía directa



Cada cuánto  
tiempo?

- Recomendación 5 años
- Mantener comparabilidad y profundizar en temas específicos

# Comentarios finales

---

- Línea de base sugieren ciertos focos de acción / indagación
  - Desafíos a la vigilancia y protección de la salud ocupacional en personas mayores (agricultura, hogares)
  - Necesidades de cobertura y seguridad social
  - Inequidad en ingresos por condición de salud?
- Viabilidad del retraso de la edad de jubilación?
  - Insostenibilidad de las condiciones de trabajo y empleo
  - Expulsión temprana de las personas del mercado de trabajo
  - Trabajo por cuenta propia expuesto a vaivenes del mercado y otros (catástrofes, pérdida bienes)

# Comentarios finales

---

- Propuesta indicadores
  - El seguimiento de indicadores de envejecimiento en el trabajo, mediante encuestas, es factible con la información disponible.
  - Complejizaría la discusión sobre el problema de las pensiones y permanencia en el trabajo.
  - Promover mejoras a la sostenibilidad del trabajo promueve la sostenibilidad del sistema de pensiones

**Muchas gracias**

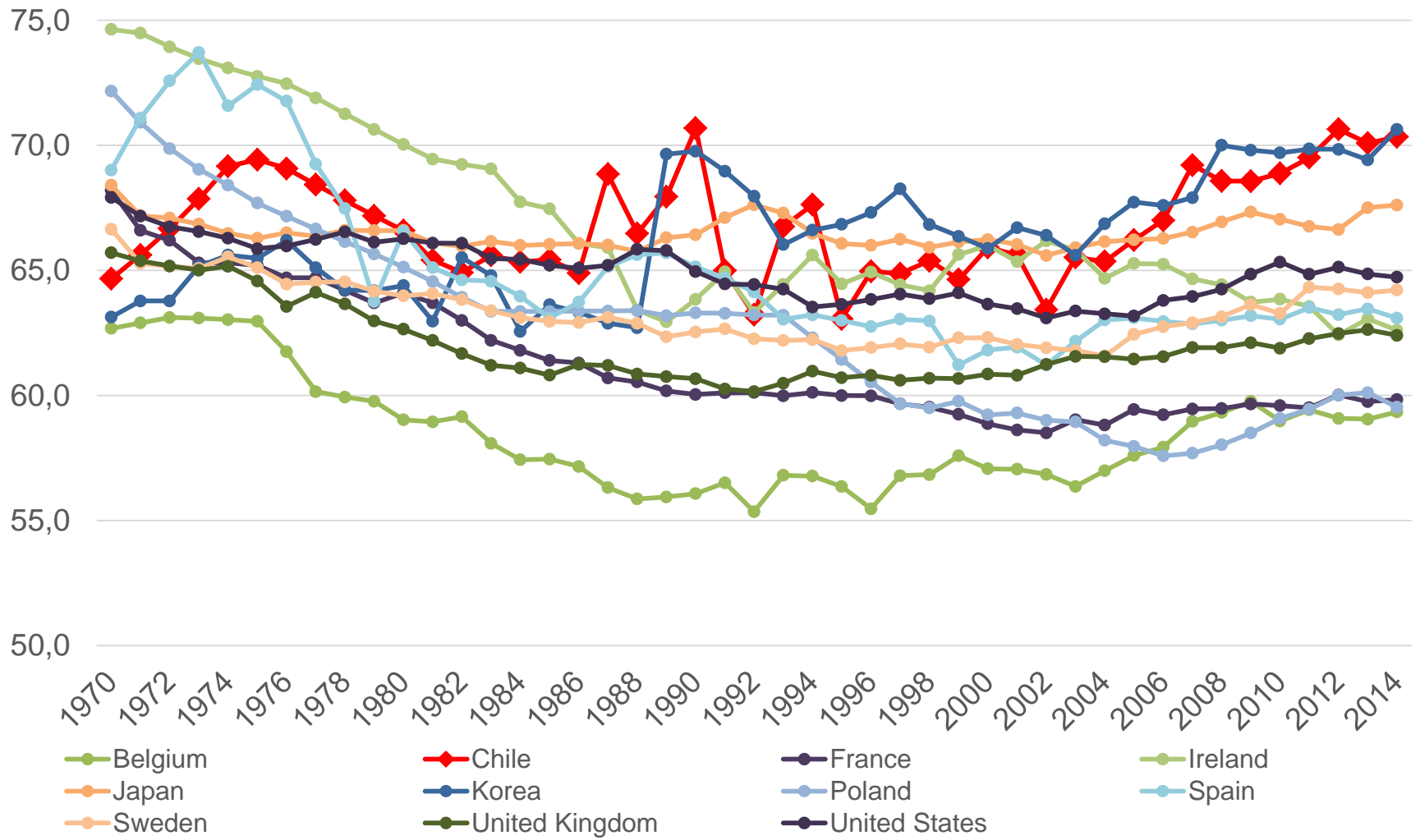
# Algunas preguntas...

---

- ¿Son las dimensiones sugeridas suficientes para generar información útil respecto a esta temática? ¿son excesivas?
- ¿Los instrumentos en uso en Chile (ENETS, ENS, NENE, etc.) podrían acoger esta iniciativa?
- El informe correspondiente, ¿con qué frecuencia debería realizarse? ¿cuál sería el organismo idóneo para elaborarlo?
- ¿Son los organismos sugeridos pertinentes para dirigir esta iniciativa?
- La implementación de esta iniciativa, ¿debería contemplar una instancia de consulta? ¿a quiénes?
- ¿Cuál es la mejor alternativa para financiarla al largo plazo?

# Edad efectiva de jubilación.

Edad efectiva de jubilación 1970-2014



Source: OECD estimates derived from the European and national labour force surveys, OECD Pensions at a Glance 2015 (<http://oe.cd/pag> - figures 7.8 & 7.9).