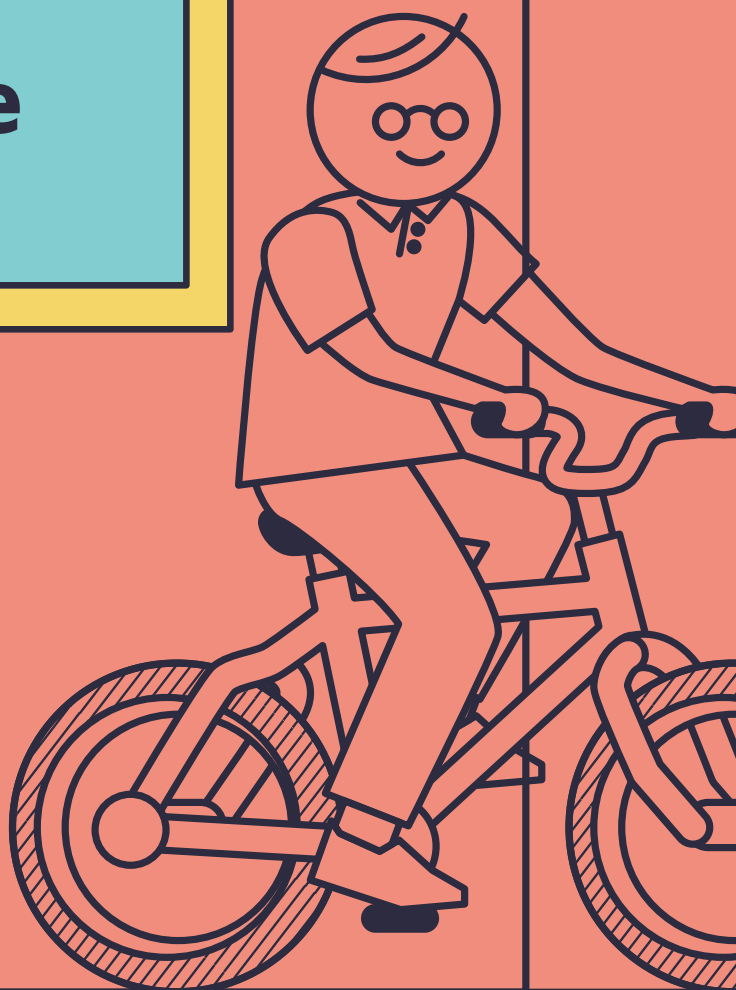


# Adultos Mayores: un activo para Chile



**Centro UC**  
Políticas Públicas

Asociación  
**AFP Chile**

## **Adultos Mayores: un activo para Chile**

**ISBN:** 978-956-368-621-0

Registro de Propiedad Intelectual N° A-277588

Publicado digitalmente en Santiago de Chile.

Mayo 2017

Paula Ibáñez, Investigadora del Centro de Políticas Públicas UC.

Cristóbal Tello, Subdirector de Proyectos Centro de Políticas Públicas UC.

### **Diseño**

Maximiliano Melo R.

### **Visualizaciones**

Los otros Pérez

# Adultos Mayores: un activo para Chile

# Índice

6	<b>Prólogo</b>
12	<b>Capítulo #1: Introducción</b>
17	<b>Capítulo #2: Proyecciones demográficas</b>
23	<b>Capítulo #3: Empleabilidad y personas mayores</b>
25	Condiciones de empleo y personas mayores
31	Desafíos para la política pública en materia de empleabilidad y personas mayores
38	Buenas prácticas en materia de empleabilidad y personas mayores
39	1. Reconocimiento a las personas mayores que son voluntarias
40	2. TimeBanksNYC
41	3. Universidad Senior
42	4. Toyama Rakuno Gakuen
43	5. Universidad amigable
44	6. Establecimientos amigables
45	7. Acuerdo tripartito para lugares de trabajo más inclusivos
46	8. Perspectiva 50plus
47	9. PEARL
48	10. Future of Work@50+

<b>52</b>	<b>Capítulo #4: Ciudad y personas mayores</b>
53	Ciudades amigables con las personas mayores
54	Percepción y uso de la ciudad y el barrio
59	Personas mayores en el Gran Santiago y acceso a servicios y bienes públicos
64	Desafíos para la política pública en materia de ciudad y personas mayores
69	Buenas prácticas en el ámbito de ciudad y personas mayores
70	1. Check list de parques amigables con los mayores
71	2. Caminatas de investigación con personas mayores
72	3. Programa Puntos Caminables
73	4. Campaña comunicacional “Fecha de vencimiento”
74	5. Instalación de bancas en la ciudad
75	6. Tarjeta Respeto
76	7. Tecnología de señalética para peatones
77	8. Carrera de caminantes
78	9. Índice de Ciudad Amigable con los Mayores
79	10. Determinantes socioeconómicos del envejecimiento y susceptibilidad a fríos extremos

<b>80</b>	<b>Conclusiones</b>
-----------	---------------------

<b>84</b>	<b>Bibliografía</b>
-----------	---------------------

# Prólogo

El 2016 ha sido un año en el cual se ha evidenciado que nuestro sistema de protección a la vejez está lejos de ser satisfactorio y distante de las expectativas para una gran parte de la población chilena. Si a esto le sumamos que tenemos aproximadamente 2 millones de personas sobre 65 años y que se proyecta que al 2050 sean más de 4,6 millones<sup>1</sup>; prepararnos para afrontar la longevidad es un desafío país que tiene carácter de urgencia.

1. Elaboración Asociación AFP en base a Estimaciones y proyecciones de la población a largo plazo 1950-2100, revisión Celade, 2013.



Las Administradoras de Fondos de Pensiones como parte de este sistema no son indiferentes al curso que siga su tratamiento. Por esta razón, la Asociación de AFP ha solicitado a Centro de Políticas Públicas de la UC que elabore el texto 'Adultos Mayores: un activo para Chile'.

Con una sistematización de estadísticas la publicación invita al lector a adentrarse en los desafíos respecto de la vejez que enfrentamos como país en el mediano y largo plazo, planteando preguntas como ¿Cuál es el rol que deberán ocupar en la comunidad los adultos mayores? ¿Cómo será posible desarrollar empleo bajo condiciones deseables para ellos? ¿Cómo construimos ciudades que favorezcan su desplazamiento? No podemos dejar que el azar responda.

El informe ofrece el concepto de envejecimiento activo que tiene el objetivo de ampliar la calidad de vida de los adultos mayores y permitirles seguir contribuyendo a sus países. Específicamente, se abordan dos materias: (1) su movilidad en la ciudad y (2) su oportunidad en el mundo laboral, ámbitos donde tenemos grandes deudas.

Esperamos ser un catalizador en la toma de decisiones y promover un trabajo colaborativo con diferentes sectores en la generación de las condiciones que aseguren el cuidado responsable de este bien público llamado vejez.

**Fernando Larraín**

Gerente General Asociación de AFP

La vejez suele verse sólo como el término de la vida, como una etapa de pérdida de habilidades y capacidades cognitivas, físicas y funcionales. En consecuencia, la política pública, hasta ahora, se ha centrado en el cuidado y protección del adulto mayor.

Sin embargo, las proyecciones demográficas en nuestro país muestran que en la próxima década los adultos mayores representarán más del 20% de la población chilena, que vivirán más años y con mejor estado de salud.

El adulto mayor de hoy ya no coincide con la visión tradicional de una persona necesitada de cuidado y protección, sino que corresponde a una persona, en la mayoría de los casos, con la vitalidad y la autonomía necesaria para seguir siendo un aporte a la sociedad y seguir desarrollando sus propios intereses.

Este cambio de perfil del adulto mayor exige un urgente replanteamiento de las políticas públicas dirigidas a este grupo de la población, las que deben incorporar un enfoque que no sólo busque protegerlos, sino que también promueva y facilite el desarrollo de su independencia y autonomía.







Esta publicación explora este desafío en dos ámbitos muy relevantes. Por una parte, se analiza la empleabilidad de los adultos mayores. Si viviremos más y con mejor salud, es necesario abordar la pregunta de su participación en el mercado laboral y los desafíos públicos que ello implica. El segundo foco es la ciudad: si tendremos más adultos mayores y más activos ello implica un grupo de personas que seguirá movilizándose por la ciudad, requiriendo de servicios y buscando satisfacer sus intereses. Se abordan entonces los desafíos que tendrán que abordar las políticas de desarrollo urbano en la próxima década para hacer de nuestras ciudades lugares más amigables para el adulto mayor.

Esperamos que esta publicación sea un aporte a la discusión y diseño de un nuevo enfoque de la política pública dirigida a las personas mayores.

**Ignacio Irrázaval**

Director Centro de Políticas Públicas UC

Las personas mayores mantienen su

# AUTONOMÍA

por un largo tiempo

Las personas mayores viven más y mejor que antes. Una gran mayoría tiene las capacidades y habilidades para seguir viviendo las vidas que desean vivir.



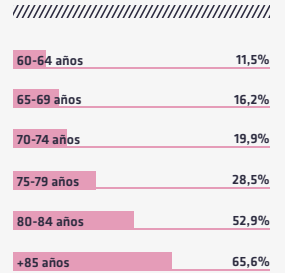
12,4%

tiene dependencia severa

75,9%

NO tiene dependencia

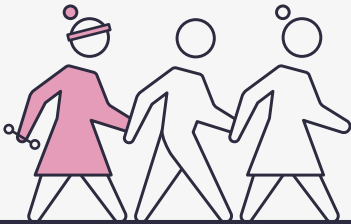
## % DE DEPENDENCIA POR QUINQUENIOS



Más de un tercio considera que tiene buena salud



Casi la mitad realiza ejercicios físicos



Durante los últimos 12 meses, ha estado en tratamiento médico por\*...

14,5%\*  
Diabetes



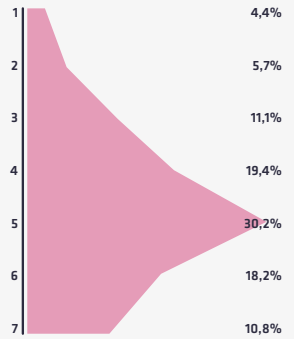
33,3%  
Hipertensión arterial



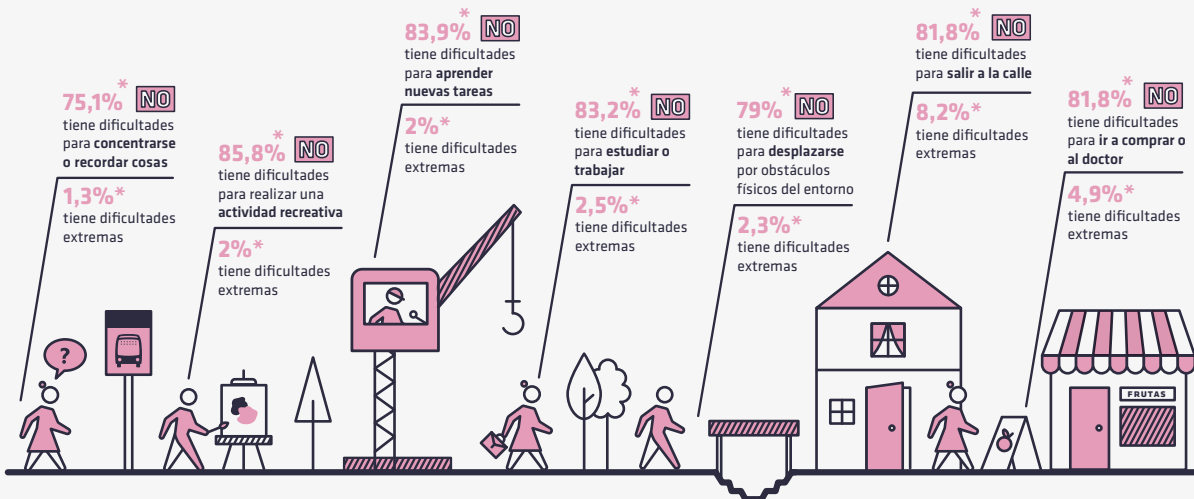
30,8%  
No está en tratamiento



¿Del 1 al 7, qué nota le pondría a su salud?\*



\*mayores de 65 años

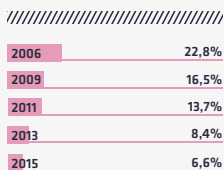


### POBREZA MULTIDIMENSIONAL

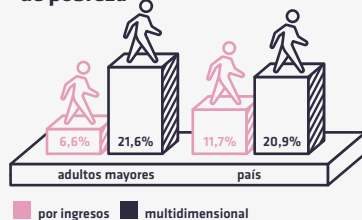
Situación de personas que pertenecen a hogares que no alcanzan condiciones adecuadas de vida en un conjunto de **cinco dimensiones** relevantes del bienestar:



### % personas mayores de 60 años en situación de pobreza por año



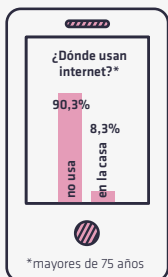
### % adultos mayores en situación de pobreza



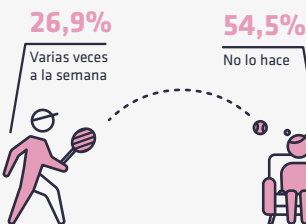
6 de cada 10 personas mayores son jefes de hogar



Casi **un tercio** está a cargo de **cuidar sus nietos** periódicamente



¿Realiza ejercicio físico, gimnasia, deporte, baile intenso o camina más de seis cuadras?



% de actividad física según...



Capítulo #1

# INTRODUCCIÓN

*“La vejez está lejos de ser el término de la vida... es el comienzo de una nueva etapa, distinta de las anteriores, pero llena de oportunidades y desafíos”.*

Guillermo Marshall, Prorector UC

Durante el siglo XX y el actual, en el mundo entero ha tenido lugar un importante cambio demográfico, caracterizado entre otros factores por el aumento de la esperanza de vida al nacer y el descenso en la fecundidad. Según proyecciones de la Organización Mundial de la Salud (OMS), entre el año 2000 y 2050 la proporción de personas mayores de 60 años se duplicará, creciendo desde 11% a 22%. Esto significa un aumento desde alrededor de 600 millones de personas mayores a 2.000 millones en sólo 50 años (OMS).

Siguiendo una tendencia similar, la población chilena ha experimentado un proceso de envejecimiento, que se ha acelerado en las últimas décadas. Las personas mayores de 60 años han aumentado en cantidad y en proporción con respecto al resto de la población. La expectativa de vida al nacer ha aumentado, y al mismo tiempo, la tasa de fecundidad muestra una disminución constante.

De acuerdo a las proyecciones de CELADE<sup>2</sup>, en sólo 30 años la población de personas mayores se duplicará, pasando de aproximadamente 3.200.000 en 2030 a 6.400.000 en 2050. La proporción de personas mayores superará a la de niños y jóvenes menores de 15 años en el año 2030, las que corresponderán a 22,4% y 17,5% respectivamente. Hacia 2100, los mayores de 60 años representarán el 36,6% de la población total, mientras que los menores de 15 años equivaldrán al 15,4% (CELADE-CEPAL).

Junto con el aumento de la proporción de personas mayores, se constatará el alza de aquellos de mayor edad dentro del grupo de los mayores de 60 años. En 2030 los mayores de 80 años serán el 3,9% de la población, llegando a ser un considerable 10,3% en 2060.

2. Centro Latinoamericano y Caribeño de Demografía, dependiente de la Comisión Económica para América Latina y el Caribe (CEPAL) de la Organización de las Naciones Unidas (ONU).

## Normativa aplicable

3.  
[http://www.oas.org/es/sla/ddi/docs/tratados\\_multilaterales\\_interamericanos\\_A70\\_derechos\\_humanos\\_personas\\_mayores.pdf](http://www.oas.org/es/sla/ddi/docs/tratados_multilaterales_interamericanos_A70_derechos_humanos_personas_mayores.pdf)

Los Estados miembros de la Organización de Estados Americanos (OEA) suscribieron en 2015 la Convención Interamericana de los Derechos Humanos de las Personas Mayores<sup>3</sup>, en donde se reconoce una serie de derechos que deben ser ejercidos y gozados por las personas a medida que envejecen, a fin de promover el respeto de estos, y facilitar la elaboración de leyes y normas legales que aseguren su cumplimiento y eviten toda forma de discriminación por edad. En la Convención, que tiene como antecedente la Carta de San José sobre los derechos de las personas mayores de América Latina y el Caribe de 2012, se incluyen 24 derechos humanos que deben ser garantizados por los Estados miembros.

En Chile, el proyecto de ley que ratifica la Convención Interamericana de los Derechos Humanos de las Personas Mayores fue ingresado por el Ejecutivo en junio de 2016 para su tramitación. Por otra parte, existen algunas leyes que abordan problemáticas propias de las personas mayores, como la ley que rebaja el impuesto territorial correspondiente a propiedades de adultos mayores vulnerables económicamente (Ley 20.732, 2014), aquella que exime total o parcialmente de la obligación de cotizar para salud a los pensionados que indica (Ley 20.531, 2011), la que otorga un bono a los cónyuges que cumplan cincuenta años de matrimonio (Ley 20.506, 2011) y la ley que crea el Servicio Nacional del Adulto Mayor Senama (Ley 18.828, 2002), que hoy depende del Ministerio de Desarrollo Social, entre otras. También en la Ley de No Discriminación (Ley 20.609, 2011) se contempla la edad como posible causante de discriminación.

## **Envejecimiento positivo**

El envejecimiento positivo es uno de los enfoques teóricos existentes para abordar el problema del envejecimiento, y que subsume a los dos anteriores a él: envejecimiento saludable y envejecimiento activo. Mientras que el enfoque de envejecimiento saludable proviene de la biomedicina y enfatiza la mantención de las condiciones funcionales de las personas por el mayor tiempo posible, el enfoque de envejecimiento activo aborda además otros factores que inciden en cómo envejecen las personas y su calidad de vida, intentando mejorar las oportunidades de las personas mayores en salud, participación y seguridad. “Adultos Mayores: un activo para Chile”, es una publicación que busca fomentar la discusión sobre los desafíos que debe abordar la política pública en Chile en el ámbito de las personas mayores.

A partir del análisis de los cambios demográficos que enfrentará nuestro país en las próximas décadas, este estudio profundiza en los ámbitos de la empleabilidad y movilidad urbana de los adultos mayores, dos áreas claves para el desarrollo y bienestar de este grupo de la población.

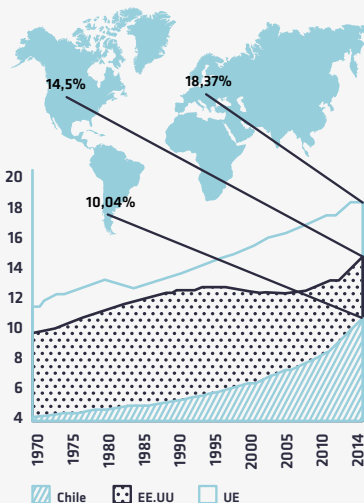
En base al análisis de la información disponible en cada uno de estos ámbitos, los que fueron discutidos con expertos, se identificaron y propusieron los principales desafíos que la política pública tiene en cada una de estas áreas. En base a estos desafíos, se elaboró un benchmark de buenas prácticas desarrolladas a nivel internacional en estos ámbitos, las que pueden guiar el desarrollo de nuevas políticas e iniciativas en nuestro país que favorezcan la autonomía e independencia de los adultos mayores.

Los chilenos nos acercamos a vivir

# 100 AÑOS

Al jubilar hoy, la expectativa de vida de una mujer es de 90 años y 85 años en el caso del hombre. Si hoy los adultos mayores representan menos del 15% de la población, en 30 años más serán un tercio de la población chilena.

## Evolución del % de adultos mayores en el mundo



## Evolución del % de adultos mayores en Chile



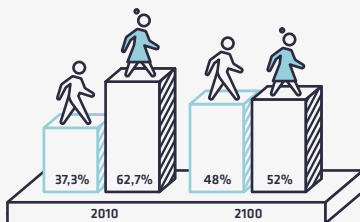
## Expectativa de vida a la edad de la jubilación en 2016



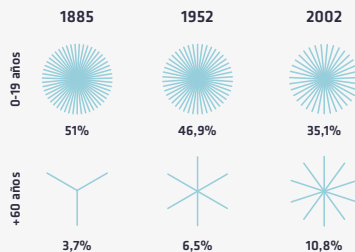
Mujeres de 60 tienen expectativa de vida de **90,4 años**

Hombres de 65 tienen expectativa de vida de **85,3 años**

## % de mayores de 75 años por sexo



## % de adultos mayores y jóvenes en Chile según censos de 3 siglos



FUENTES: Censos INE para información entre 1885 y 2002 inclusive, proyecciones CELADE para datos entre 2010 y 2100, revisión 2015. Elaboración propia en base a OECD Labour Force Statistics, 2016.

Elaboración propia en base a Estimaciones y Proyecciones de la población CELADE, revisión 2015.

Cuadro comparativo de la población del país, por grupos de edad desde el censo del año 1885 al de 1952. XII Censo General de Población y Vivienda, 1952, Tomo I, Servicio Nacional de Estadísticas y Censos. Nuevas Tablas de Mortalidad del Sistema de Pensiones, Comisión de Familia y Adulto mayor. Superintendencia de Pensiones, 2016.



Capítulo #2

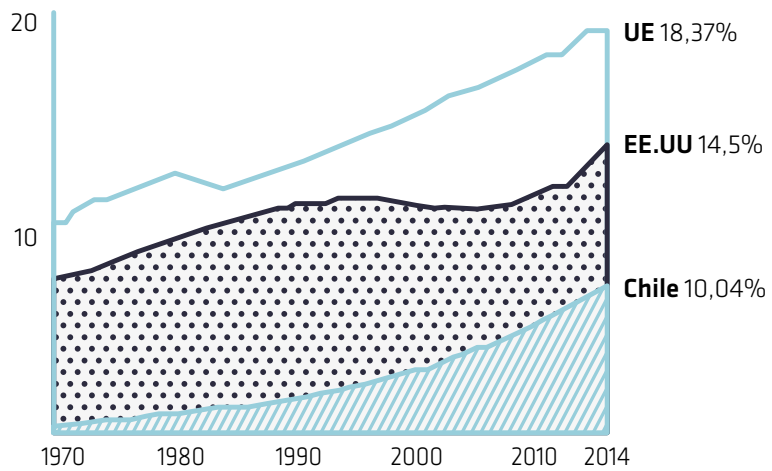
# PROYECCIONES DEMOGRÁFICAS

*“Quienes nos interesamos por las políticas públicas no hemos internalizado lo rápido de este crecimiento que viene en los próximos 30 años. Tenemos que planificar hoy este crecimiento exponencial de la población de adultos mayores que viene en las próximas décadas”.*

Ignacio Irarrázaval  
Director del Centro de Políticas Públicas UC

Como se señalaba antes, Chile ha experimentado un significativo cambio demográfico en las últimas décadas. Al comparar el crecimiento de la población mayor de 65 años en Estados Unidos, la Unión Europea (28 países) y Chile entre 1970 y 2014, en el gráfico N°1, se observa que la velocidad del crecimiento de este grupo poblacional es mayor en nuestro país.

**GRÁFICO N°1:** EVOLUCIÓN DE LA PROPORCIÓN DE POBLACIÓN DE 60 AÑOS Y MÁS 1970 – 2014, CHILE, UNIÓN EUROPEA Y ESTADOS UNIDOS (%)

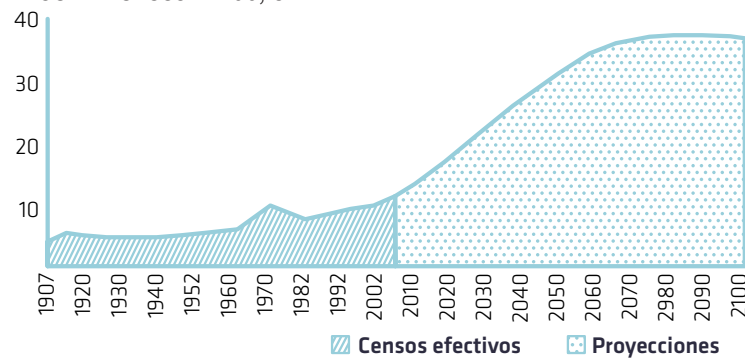


Fuente: Elaboración propia en base a OECD Labour Force Statistics, 2016.

Durante el periodo observado, la proporción de población chilena mayor de 65 años se duplicó desde el 5% al 10%, mientras que en el caso europeo y americano el ritmo de crecimiento fue menos acelerado.

Si se considera una serie mayor de tiempo, se constata que el rápido aumento de la proporción de personas mayores en Chile se ha acentuado especialmente en los últimos años. Al combinar los datos censales del Instituto Nacional de Estadísticas (INE) y sus equivalentes anteriores para el periodo desde 1885 a 2002 inclusive, y las proyecciones y estimaciones de población elaboradas por CELADE desde 2010 hasta 2100, en el gráfico N°2, se observa que la tendencia de crecimiento de la población adulto mayor se hará aún más marcada en nuestro país en las décadas siguientes.

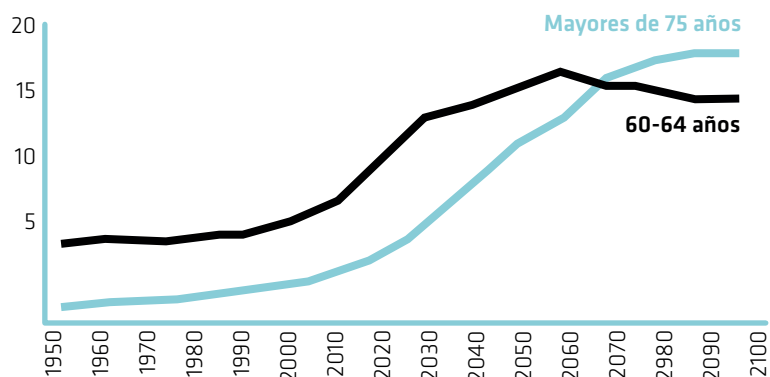
**GRÁFICO N°2: EVOLUCIÓN DE LA PROPORCIÓN DE POBLACIÓN DE 60 AÑOS Y MÁS 1885 – 2100, CHILE**



Fuente: Elaboración propia en base a Censos INE para información entre 1885 y 2002 inclusive, proyecciones CELADE para datos entre 2010 y 2100, revisión 2015.

Junto con el rápido y relevante aumento de la proporción de las personas mayores de 60 años en Chile, será posible observar un envejecimiento relativo al interior de este grupo. Es decir, será cada vez más significativa la presencia de personas mayores de edades más avanzadas, como se observa en el gráfico N°3.

**GRÁFICO N°3:** DISTRIBUCIÓN POR EDAD DE LA POBLACIÓN MAYOR DE 60 AÑOS, 1950 – 2100, CHILE



Fuente: Elaboración propia en base a Estimaciones y Proyecciones de la población CELADE, revisión 2015.

Hacia 2070 es posible constatar que los mayores de 75 años superarán a aquellos de 60 a 74 años, debido principalmente a la caída en la tasa de fecundidad en las décadas anteriores, que será reflejada por los grupos de menor edad entre los mayores.



# JUBILAR

## No implica dejar de trabajar

Las personas mayores tienden a trabajar en forma independiente, aunque sus ingresos **disminuyen 1/3** a partir de los 65 años de edad.

¿Seguiría trabajando si no tuviera necesidad económica de hacerlo?



**56%\***

Empleadores y trabajadores independientes

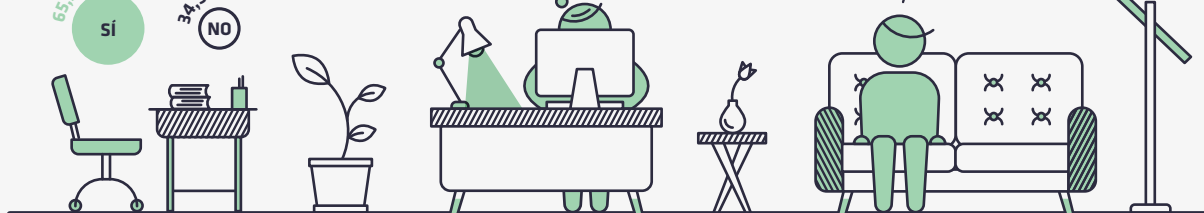
**38%\***

Asalariados

\*de activos +65 años

**76%**

del total de mayores de 65 años está inactivo(a)



## RAZONES PARA SEGUIR TRABAJANDO

para los mayores de 60 años

**17,1%**

Le gusta su trabajo



**64,5%**

Necesidades económicas



**14,7%**

Mantenerse activo(a)



**2,6%**

No quedarse en casa



6 de cada 10 personas mayores de 60 años trabaja por necesidad económica



De ellos, un **65%** seguiría trabajando si no tuviera necesidad de hacerlo.

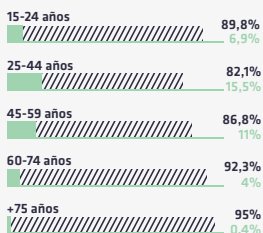
## INGRESO PROMEDIO

+65 años



## ¿Ha participado en una capacitación de más de 8 horas el último año?

■ Sí ■ No



## ACTIVIDADES QUE REALIZAN

Varias veces por semana



Salir de la casa

**72,2%**  
**53,7%**



Leer

**47,4%**  
**40,5%**

■ 60-74 años

Al menos 1 vez por semana



Pasatiempos

**46,5%**  
**36,5%**

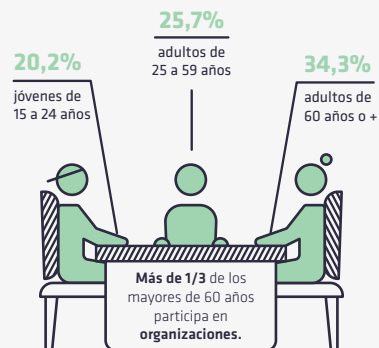


Reuniones

**53,7%**  
**42,5%**

■ Mayores de 75 años

## Participación en grupos organizados u organizaciones según tramos de edad



FUENTES: Tercera Encuesta de Calidad de Vida UC, 2013.

Elaboración propia en base a CASEN 2015, Ministerio de Desarrollo Social.

Elaboración propia en base a Nueva Encuesta Suplementaria de Ingresos, 2015, INE.

Elaboración propia en base a Encuesta Nacional de Empleo 2015, INE.

Capítulo #3

# **EMPLEABILIDAD Y PERSONAS MAYORES**

Si las personas vivirán cada vez más años, y en mejores condiciones que las generaciones precedentes, es importante preguntarse acerca del rol que tienen y debieran tener en el futuro en la sociedad y en sus comunidades. De acuerdo a información de la Superintendencia de Pensiones para Chile, los hombres que en 2016 cumplen la edad legal de jubilación (65 años), tienen una expectativa de vida de 85 años y las mujeres que en 2016 tengan la edad de jubilar (60 años), se espera que en promedio vivan hasta los 90 años.

Actualmente, las recomendaciones de la OCDE en el ámbito laboral promueven el trabajo de las personas mayores, en condiciones adecuadas para sus características y necesidades. Sin embargo, al analizarse las tasas de participación laboral de los adultos mayores en el mundo, se observa que en los países desarrollados son bajas y aumentan a medida que disminuye el ingreso de un país (Staudinger, 2016).

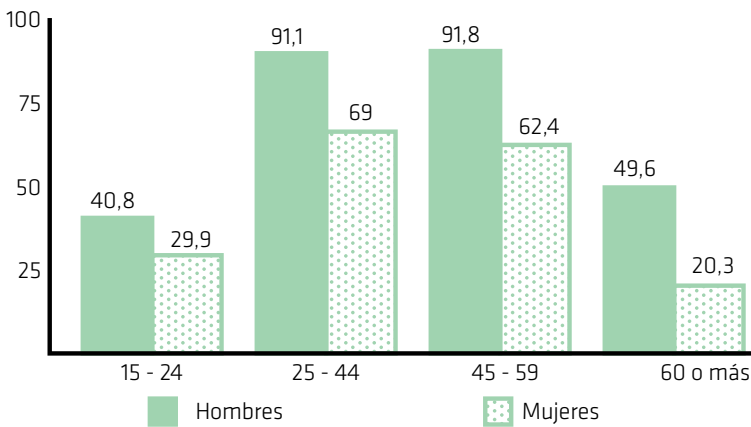
Surgen entonces preguntas acerca de los desafíos que enfrenta hoy la política pública al respecto: ¿Cómo promover el reingreso o retención laboral de las personas mayores en el mercado laboral? ¿Bajo qué condiciones es deseable que se mantengan trabajando?



## Condiciones de empleo y personas mayores

En Chile, a partir de los 60 años, como se observa en el gráfico N°4, cae la participación de las personas mayores en el mercado del trabajo, aun cuando es superior a la tasa de participación promedio de los países de la OCDE que fue de 14,1% en 2015 para los mayores de 65 años (OCDE).

**GRÁFICO N°4:** TASA DE PARTICIPACIÓN LABORAL SEGÚN TRAMOS DE EDAD Y SEXO



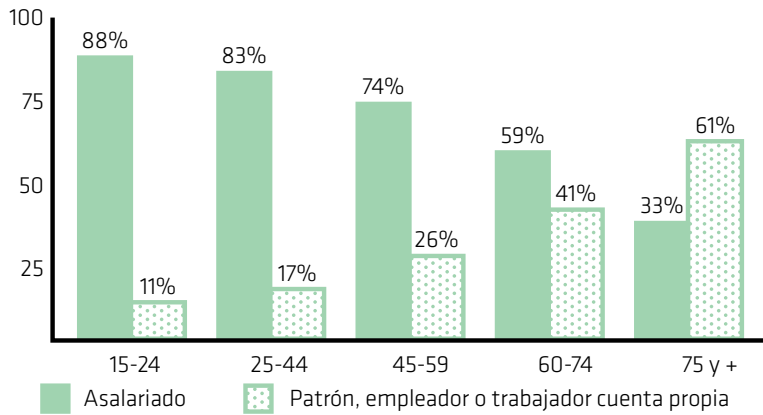
Fuente: Elaboración propia en base a INE, Encuesta Nacional de Empleo, 2015.

No obstante la mitad de los hombres mayores de 60 años siguen activos laboralmente, la tasa de participación laboral de las mujeres mayores de 60 años alcanza a sólo una de cada cinco. La participación femenina podría aumentar en el futuro a medida que las mujeres que hoy se encuentran en su adultez (entre 25 y 59 años) se conviertan en adultas mayores, teniendo en cuenta que hoy tienen tasas de participación laboral que varían entre el 60% y 70%.

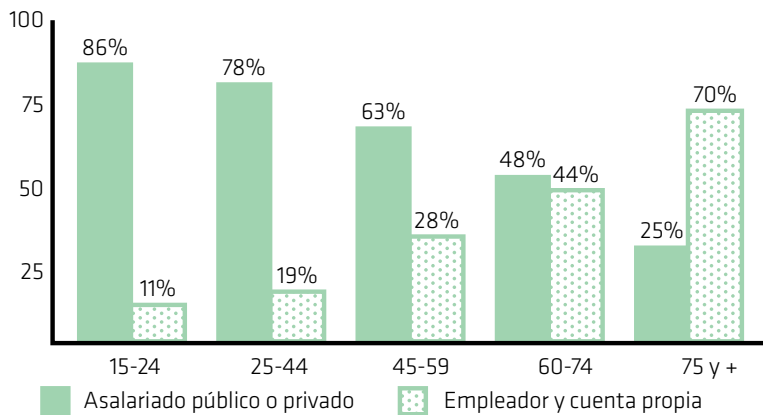
El tipo de ocupación que desempeñan las personas también cambia con la edad. En el caso chileno, en el gráfico N°5, se

observa una importante caída del trabajo asalariado a medida que aumenta la edad. Por el contrario, el trabajo independiente crece conforme a la edad.

**GRÁFICO N°5: CATEGORÍA OCUPACIONAL DE LOS ACTIVOS SEGÚN TRAMOS DE EDAD**



Fuente: Elaboración propia en base a CASEN 2015, Ministerio de Desarrollo Social

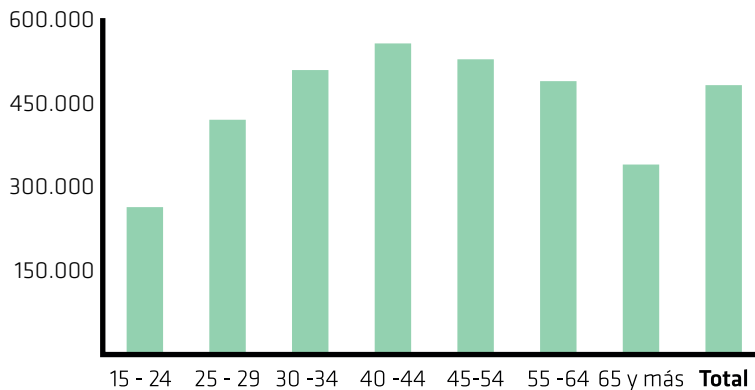


Fuente: Elaboración propia en base a Encuesta Nacional de Empleo 2015, INE.

En cuanto al ingreso, se constata una caída en el ingreso promedio de los ocupados para el grupo de 65 años y más. En comparación con los ingresos promedio para el total de los

ocupados, en el gráfico N°6 se observa una brecha de -28,7% en detrimento de las personas de más de 65 años.

**GRÁFICO N°6: INGRESOS DE LOS OCUPADOS SEGÚN TRAMOS DE EDAD**  
(PESOS DE OCTUBRE DE 2014)



Fuente: Nueva Encuesta Suplementaria de Ingresos, 2015, INE

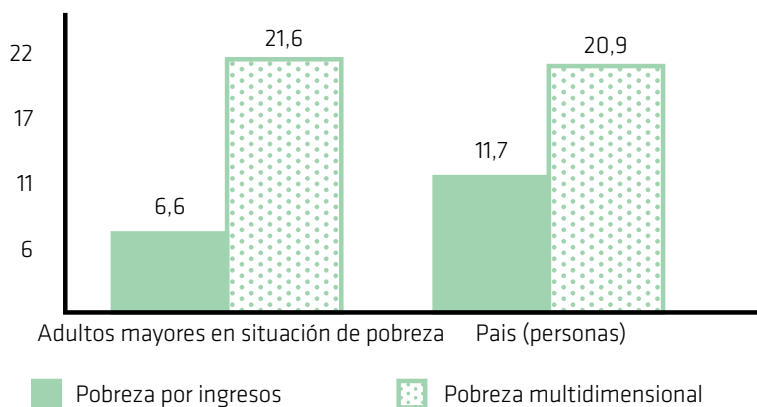
Complementariamente, la información de la Encuesta Nacional de Empleo muestra que el 67% de los ocupados de 65 años y más tiene jornada laboral completa, por lo que la caída en ingresos no es del todo atribuible al hecho de que pudiesen trabajar menos horas que los trabajadores de menor edad. Adicionalmente, es necesario señalar que, según información de la Dirección del Trabajo, el monto del ingreso mínimo legal mensual para los mayores de 65 años y para los menores de 18 años es de \$192.230, inferior al monto bruto de \$257.500 aplicable al resto de los trabajadores, excluyendo a los menores de 18 años.

Por otra parte, si se analiza al grupo de los mayores de 65 años y más según sexo, los datos de la Nueva Encuesta Suplementaria de Ingresos (2014), muestran que las mujeres ocupadas se ven perjudicadas por una brecha de -46% en sus

ingresos en comparación con los hombres, pues en octubre de 2014 su ingreso mensual promedio equivalía a \$215.758, mientras que el de los hombres ocupados correspondía a \$399.617.

El gráfico N°7 muestra que el porcentaje de personas mayores de 60 años que viven en situación de pobreza se encuentran bajo el promedio nacional en pobreza por ingresos, pero si se considera la medición multidimensional esta posición varía, afectando a 1 de cada 5 personas mayores de 60 años.

**GRÁFICO N°7: PORCENTAJE DE POBREZA POR INGRESOS Y POBREZA MULTIDIMENSIONAL, PARA ADULTOS MAYORES Y PAÍS (PERSONAS)**

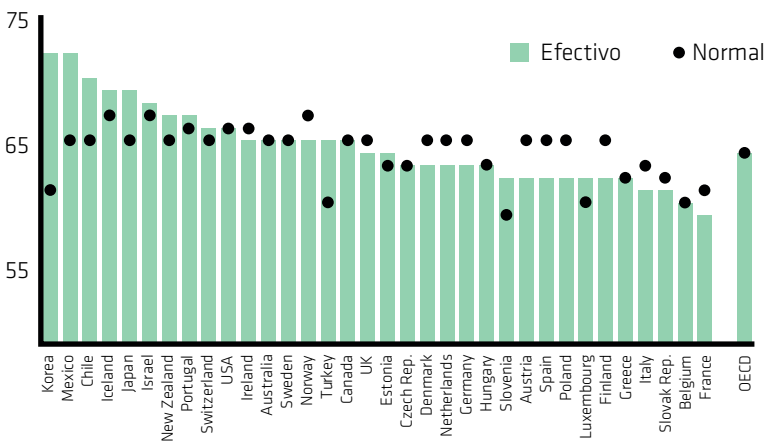


Fuente: Ministerio de Desarrollo Social, Encuesta Casen 2006-2015.

Al comparar la edad legal de jubilación con la edad efectiva de retiro de los países miembros de la OCDE, se observa en el gráfico N°8, que en el caso de la edad de retiro efectivo de los hombres, Chile se ubica en el tercer lugar tras Corea y México,

con una edad de retiro efectivo promedio de 70,9 años en 2014, en comparación con la mayoría de los países de Europa occidental que presentan los menores valores. La edad efectiva promedio de retiro de los hombres de países de la OCDE es de 64,6 años.

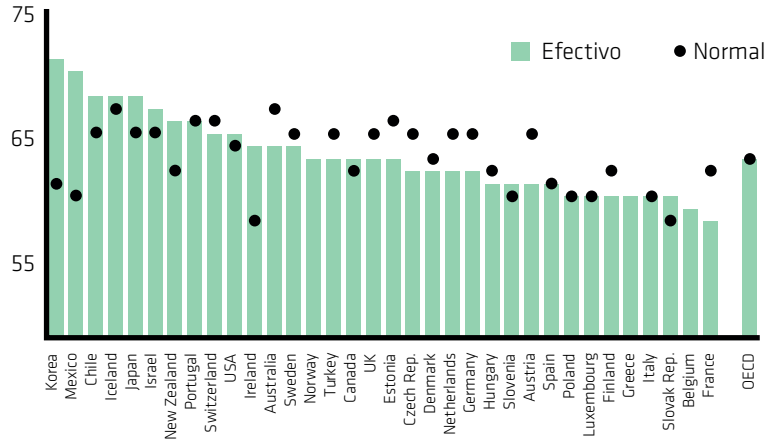
**GRÁFICO N°8:** PROMEDIO DE EDAD EFECTIVA DE RETIRO VERSUS EDAD DE JUBILACIÓN LEGAL DE LOS HOMBRES, 2009 – 2014, OCDE



Fuente: Estimaciones OCDE derivadas de encuestas europeas y encuestas nacionales sobre fuerza de trabajo, Panorama de las Pensiones OCDE 2015. (Pensions at a Glance 2015).

Respecto a la edad de retiro efectivo de las mujeres, nuestro país se sitúa en el segundo lugar, sólo antecedido por Corea. Nuevamente se observa en el gráfico N°9, que los países de Europa occidental presentan los menores valores. El promedio de edad de retiro efectivo para las mujeres de los países miembros de la OCDE es de 63,1 años.

**GRÁFICO N°9:** PROMEDIO DE EDAD EFECTIVA DE RETIRO VERSUS EDAD DE JUBILACIÓN LEGAL DE LAS MUJERES, 2009 – 2014, OCDE



Fuente: Estimaciones OCDE derivadas de encuestas europeas y encuestas nacionales sobre fuerza de trabajo, Panorama de las Pensiones OCDE 2015 (Pensions at a Glance 2015).

La Tercera Encuesta Nacional de Calidad de Vida UC (2013), muestra que el 65% de los mayores encuestados declara que la principal razón para seguir trabajando es por necesidad económica. No obstante, en la misma encuesta el 65% de ellos respondió que seguirían trabajando aunque no tuvieran la necesidad de hacerlo.

# Desafíos para la política pública en materia de empleabilidad y personas mayores

Con el fin de incorporar la experiencia y perspectiva de diversos actores sociales relacionados con la temática de empleabilidad y adultos mayores, se desarrolló, en octubre de 2016, un taller discusión para que un conjunto de expertos en el área identificaran los principales desafíos para la política pública. Se convocó a representantes de municipios, sector privado, sector público, organizaciones del tercer sector, organizaciones de adultos mayores y académicos e investigadores.

## Participantes Taller:

1. Alejandra Ossandón, Centro de Políticas Públicas UC
2. César Venegas, Trabajo Senior
3. Consuelo Moreno, Fundación Opción Mayor
4. Cristián Catalán, SENAMA
5. Cristóbal Huneeus, Economista invitado por Centro de Políticas Públicas UC
6. Cristóbal Tello, Centro de Políticas Públicas UC
7. Denisse Fernández, Programa Adulto Mayor UC
8. Hugo Cifuentes, Facultad de Derecho UC
9. Isabel Retamal, Asociación de AFP de Chile
10. Jacobo Velasco, OIT
11. Luis Acevedo, Caja de Compensación Los Andes
12. Manuel Sandoval, Ideactiva, Estación Central
13. Morin Eidelstein, OTIC de la Cámara de Comercio Stgo.
14. Pamela Mardonez, Fundación Villa de Ancianos P. Hurtado
15. Patricio Elgueta, Facultad de Derecho UC
16. Paula Ibáñez, Centro de Políticas Públicas UC
17. Rodrigo Baeza, Ideactiva, Estación Central
18. Viviana Guarda, Asociación Nacional de Adultos Mayores

El taller se realizó en una sesión de dos horas de trabajo, en el que el Centro de Políticas Públicas UC expuso los principales datos de caracterización de la problemática de empleabilidad y personas mayores y, luego, un especialista invitado<sup>4</sup> motivó la discusión señalando los principales énfasis y consideraciones para la política pública. A continuación, los asistentes procedieron a identificar individualmente y luego colectivamente los principales desafíos que las políticas públicas en Chile deben abordar en los próximos años en el ámbito de empleabilidad y personas mayores.

4. En el caso del Taller de discusión sobre Empleabilidad y personas mayores corresponde al economista Cristóbal Huneeus. Para el Taller de discusión sobre Ciudad y personas mayores el invitado fue el arquitecto Alejandro Aravena.



## Desafíos para las políticas públicas en Chile en materia de empleabilidad y personas mayores

1.

Diseñar e implementar incentivos, a nivel de oferta y demanda, para generar la reinserción o retención laboral de las personas mayores.

*“Hay dos barreras muy importantes para tener en consideración: una de ellas es la adaptación de los puestos de trabajo, en donde no se ha hecho mucho al respecto (...) y la segunda tiene que ver con la salud de las personas mayores.”*

Alejandra Vives, académica Escuela de Medicina UC

2.

Promover un cambio cultural en la sociedad acerca de las características, capacidades y aportes de las personas mayores a la sociedad en general y a sus comunidades.

*“El cambio cultural es lo más importante, porque permite que los cambios legales se mantengan en el tiempo. Depende de todos nosotros y depende de las propias personas mayores.”*

Consuelo Moreno, Fundación Oportunidad Mayor

3.

Posicionar el enfoque de Derechos Humanos de las Personas Mayores como orientación central en el diseño de políticas y programas que puedan incidir en su calidad de vida.

4.

Generar mecanismos que promuevan el traspaso de capital humano acumulado desde las personas mayores hacia trabajadores y estudiantes de menor edad.

- 5.** Promover el fortalecimiento de las organizaciones de la sociedad civil que agrupan a personas mayores, aumentando su influencia en la toma de decisiones acerca de políticas y programas que los afectan.

*“La participación en organizaciones de voluntariado debe ser fomentada a todas las edades si queremos que los adultos mayores participen”.*

Alejandra Vives, académica Escuela de Medicina UC

*“Las organizaciones de adultos mayores tienen el desafío de no sólo ayudar a otros y hacer lo que siempre han hecho, sino de sumar fuerzas para influir en las políticas públicas, porque además son quienes mejor conocen qué necesitan realmente”.*

Cristóbal Hunneus, Ministerio del Trabajo

- 6.** Promover políticas públicas y privadas de capacitación que permitan tanto actualizar habilidades como generar cambios en las trayectorias laborales de las personas próximas a la edad de jubilar y de aquellas que hayan jubilado.

*“Lo importante es que se creen buenas condiciones de trabajo para los mayores. Por ejemplo, las personas mayores tienen menos años de estudio que los más jóvenes y tienen menos capacitación en materia tecnológica. Si vamos al gran órgano capacitador que es SENCE, este capacita hasta los 60 años, depende del programa. Ahí tenemos una primera gran barrera”.*

Consuelo Moreno, Fundación Oportunidad Mayor

**7.** Promover el fortalecimiento institucional de organismos relacionados con el diseño e implementación de políticas y programas vinculados con el trabajo y la calidad de vida de las personas mayores, asegurando su trabajo coordinado y colaborativo.

**8.** Incentivar la generación y difusión de información acerca de las personas mayores que sea confiable y periódica.

**9.** Promover la flexibilidad laboral como una orientación relevante para el diseño e implementación de políticas y programas que busquen la contratación o retención laboral de las personas mayores, con el fin de resguardar que las condiciones de trabajo sean tanto adecuadas como atractivas para estas.

*“Particularmente para las mujeres, y también para las mujeres que trabajan remuneradamente, vemos que tienen a su cargo las funciones de cuidado en la familia, hasta los 69 o 70 años, momento en el que pasan de ser cuidadoras a sujetos de cuidado”.*

Alejandra Vives, académica Escuela de Medicina UC

*“Una de las cosas que la política pública tiene que hacer es dar las herramientas para que las personas puedan desarrollarse plenamente”.*

Cristóbal Hunneus, Ministerio del Trabajo





# Buenas prácticas en materia de empleabilidad y personas mayores

A nivel internacional se han desarrollado diferentes iniciativas y prácticas que intentan dar respuesta a los desafíos que plantean sociedades donde los mayores de 60 años son un grupo cada vez más relevante.

Se presentan a continuación acciones e iniciativas que pueden ser consideradas buenas prácticas en relación a los desafíos propuestos en el área de empleabilidad y personas mayores. Debe tenerse presente que si bien se exponen ejemplos de cómo otras sociedades han resuelto algunos de estos problemas, es necesario que éstos sean evaluados en su pertinencia y viabilidad para el caso chileno, y eventualmente adaptados a la cultura y costumbres locales en caso de ser implementados.

La mayoría de las iniciativas que se incluyen han sido extraídas de la lista publicada por la Organización Mundial de la Salud<sup>5</sup>, la que promueve la Red Mundial de “Ciudades amigables con los mayores” (AFC por su sigla en inglés).

5. Data Base de Age friendly in practice en [www.who.int](http://www.who.int).



## 1. Reconocimiento a las personas mayores que son voluntarias

**DÓNDE:** Oslo, Noruega.

**OBJETIVO:** Entregar un reconocimiento público a la labor de las personas mayores que se desempeñan como voluntarios en organizaciones sociales cuya labor ha sido sobresaliente, con el fin de aumentar la conciencia acerca del rol de los voluntarios en la ciudad.

**CÓMO FUNCIONA:** En el contexto de la conferencia organizada por el Consejo para los Ciudadanos Mayores se entrega una medalla de reconocimiento a los voluntarios que han sido elegidos por su destacada labor. En ella está inscrita la frase “Su contribución voluntaria es muy apreciada”.

**A QUIÉNES BENEFICIA:** A las personas mayores que participan como voluntarios en organizaciones e indirectamente a las organizaciones voluntarias.

**QUIÉN LO HACE:** Municipalidad y Consejo para los Ciudadanos Mayores .

**MÁS INFORMACIÓN:** Data Base de Age friendly in practice en [www.who.int](http://www.who.int)



## 2. TimeBanksNYC

**DÓNDE:** Nueva York, Estados Unidos.

**OBJETIVO:** Como parte de las iniciativas de promoción del voluntariado y del servicio comunitario del programa Age friendly NYC se ha desarrollado TimeBanksNYC, que busca fomentar el intercambio de servicios entre las personas mayores de la ciudad, en el cual no se utiliza dinero como medio de pago.

**CÓMO FUNCIONA:** Se trata de una red gratuita de intercambio recíproco en donde las personas proveen habilidades y servicios a otras usando su tiempo en lugar de dinero como medio de pago. El modelo se basa en las fortalezas y recursos individuales para reforzar a la comunidad en general. Todos los programas de Timebanks valoran una hora de servicios dando otra a cambio. Es una forma para que las personas compartan sus habilidades, se reúnan con sus vecinos y se apoyen mutuamente.

**A QUIÉNES BENEFICIA:** A las personas mayores que intercambian servicios o habilidades con sus vecinos e indirectamente a las comunidades de los barrios participantes.

**QUIÉN LO HACE:** TimeBanksNYC es administrado por el departamento de Envejecimiento de Nueva York y partner de NYC Service. Como colaboradores operan Fundación para el Envejecimiento en Nueva York, Visiting Nurse Service of New York TimeBank y United Neighborhood Houses.

**MÁS INFORMACIÓN:** <http://www.nyc.gov/html/timebanks/html/about/partners.shtml>





### 3. Universidad Senior

**DÓNDE:** Gondomar, Portugal.

**OBJETIVO:** Promover la participación y el compromiso de los ciudadanos mayores en actividades culturales, ciudadanía, educación y recreación; ser un centro de información y difundir los servicios, derechos y deberes de las personas mayores; desarrollar las relaciones sociales e interpersonales entre diferentes generaciones y fomentar la investigación en temas gerontológicos.

**CÓMO FUNCIONA:** Consiste en una universidad dirigida a alumnos mayores de 50 años, donde las clases son impartidas por profesores que también son personas mayores voluntarias. Ofrece 52 disciplinas, donde destacan idiomas, historia, TICs, artes, música, danza, ciencia, entre otras. Es parte de la red de Universidades Senior de Portugal.

**A QUIÉNES BENEFICIA:** A personas mayores que son alumnos y profesores de la universidad.

**QUIÉN LO HACE:** Promovido por la Unión de Parroquias de Gondomar (San Cosme), Valbom y Jovim.

**MÁS INFORMACIÓN:** Data Base de Age friendly in practice en [www.who.int](http://www.who.int)



#### 4. Toyama Rakuno Gakuen

**DÓNDE:** Toyama, Japón.

**OBJETIVO:** Promover que personas mayores adquieran habilidades y conocimientos para comenzar un emprendimiento agrícola o bien apoyar la adquisición de nuevas habilidades y conocimientos en personas mayores que ya son agricultores.

**CÓMO FUNCIONA:** El centro para aprender nuevas técnicas agrícolas Rakuno ayuda a las personas mayores a comenzar su propia producción agrícola y apoya a quienes ya son agricultores mediante cursos de uno, dos y tres años de duración, y de conferencias semestrales para empresas que están entrando a la agricultura. Por ejemplo, el curso de 3 años de duración busca construir habilidades a través de actividades prácticas para aquellos que están ingresando a la agricultura o están considerando nuevos emprendimientos. El curso de dos años de duración consiste en seminarios sobre el cultivo de hortalizas, frutas, arroz, árboles y flores.

**A QUIÉNES BENEFICIA:** Personas mayores que desean ingresar a la agricultura, que están considerando nuevos emprendimientos, y/o a quienes ya se dedican a la agricultura.

**QUIÉN LO HACE:** Municipalidad de Toyama.

**MÁS INFORMACIÓN:** <http://doc.future-city.jp/pdf/english/forum/toyama.pdf>



## 5. Universidad amigable

**DÓNDE:** Nueva York, Estados Unidos.

**OBJETIVO:** Difundir las oportunidades educativas disponibles para las personas mayores en los colleges y universidades de la ciudad.

**CÓMO FUNCIONA:** Consiste en una base de datos en línea que permite a las personas mayores navegar, buscar, comparar y conectarse con la mayoría de las oportunidades educativas gratuitas en colleges y universidades locales. Pretende ser una manera fácil de aprender acerca de cursos, programas, eventos y actividades disponibles para adultos mayores en Nueva York. Los perfiles de la base de datos están diseñados para servir como una puerta de enlace, proporcionando información básica sobre las ofertas de la escuela e incluyendo links a sitios web individuales de la escuela para obtener más información.

**A QUIÉNES BENEFICIA:** Personas mayores que están interesadas en inscribirse y participar en programas de estudios de colleges y universidades locales, incluyendo aquellos que son exclusivos para personas mayores. En la base de datos se destacan aquellos programas que son gratuitos o tienen descuento especial para personas mayores.

**QUIÉN LO HACE:** Academia de Medicina de Nueva York en asociación con municipalidad de Nueva York, como parte del programa Age friendly NYC.

**MÁS INFORMACIÓN:** <http://www.agefriendlycollege.org/>



## 6. Establecimientos amigables

**DÓNDE:** País Vasco, España. Ciudades de Ordizia, Orio, Zumarraga y Hondarribia.

**OBJETIVO:** Hacer que los establecimientos (negocios) sean más amigables para sus clientes, adecuándolos a las necesidades de las personas mayores, para que puedan seguir desarrollando su vida en el entorno habitual de la forma más autónoma posible.

**CÓMO FUNCIONA:** Consiste en un programa y guía que propone iniciativas de bajo costo que ayuden a las empresas y locales comerciales a atraer a clientes mayores. Algunas medidas sugeridas son ofrecer sillas para el descanso, bajar el volumen de la música, contar con entrega a domicilio, sensibilizar al personal, instalar rampa de acceso, entre otras.

**A QUIÉNES BENEFICIA:** A las personas mayores en general y a los negocios adheridos a la iniciativa.

**QUIÉN LO HACE:** Gobierno Vasco. La iniciativa forma parte de la Red Euskadi Lagunkoia, que promueve la “amigabilidad” con los mayores en los municipios del País Vasco.

**MÁS INFORMACIÓN:** [https://extranet.who.int/datacol/custom\\_view\\_report.asp?survey\\_id=3536&view\\_id=6301&display\\_filter=1](https://extranet.who.int/datacol/custom_view_report.asp?survey_id=3536&view_id=6301&display_filter=1)  
<http://euskadilagunkoia.net/es>



## 7. Acuerdo tripartito para lugares de trabajo más inclusivos

**DÓNDE:** Noruega, a nivel nacional.

**OBJETIVO:** El acuerdo tripartito para lograr un mercado del trabajo más inclusivo, lanzado en 2001, busca reducir el ausentismo laboral, aumentar la tasa de empleo entre personas con discapacidades y elevar el promedio de edad de retiro efectiva. Este tercer objetivo se enmarca en un enfoque más amplio del envejecimiento activo, ya que tiene como objetivo prolongar la vida laboral de las personas mayores.

**CÓMO FUNCIONA:** Las empresas que firman un acuerdo de cooperación con la Administración Noruega de Trabajo y Bienestar reciben apoyo, recursos y asesoramiento de los Centros de Apoyo para Lugares de Trabajo Inclusivos a cambio del compromiso de introducir políticas claras para los tres objetivos del acuerdo. Cada empresa es responsable de diseñar sus propios objetivos.

Por otra parte, el Centro de Políticas Senior capacitó a los asesores de estos centros de apoyo y ofreció asesorías a las empresas y organismos públicos, y a los representantes de los trabajadores. También cooperó con “Vox”, la agencia noruega para el aprendizaje a lo largo de toda la vida (longlife learning) para desarrollar cursos, seminarios y materiales relacionados. En 2003 estableció el Barómetro Noruego de Política Senior, que realiza encuestas anuales sobre las actitudes de los directivos y de los empleados hacia la integración de las personas mayores en el mercado de trabajo.

**A QUIÉNES BENEFICIA:** A los trabajadores entre 50 y 64 años.

**QUIÉN LO HACE:** Confederación y federaciones de empresas, asociación de compañías de propiedad pública, asociación de autoridades locales y regionales, confederación de sindicatos profesionales, centros de apoyo para lugares de trabajo inclusivos, el Centro de Políticas Senior y “Vox”.

**MÁS INFORMACIÓN:** <http://ec.europa.eu/social/main.jsp?catId=1080&langId=en&practicId=7>



## 8. Perspectiva 50plus

**DÓNDE:** Alemania, a nivel nacional.

**OBJETIVO:** Incrementar la tasa de participación de los trabajadores mayores en el mercado de trabajo a través del apoyo individual a quienes han estado desempleados por largos períodos y de la movilización de las redes institucionales locales para promover la contratación de trabajadores de más edad.

**CÓMO FUNCIONA:** Se entrega apoyo y asesoría tanto a los empleadores como a quienes han estado desempleados por largos períodos.

Se apoya a los empleadores para identificar a los candidatos adecuados para un puesto de trabajo y existe un subsidio de integración y apoyo adaptado, equivalente hasta el 50% del salario del trabajador mayor contratado, válido por un período de hasta 36 meses, para cubrir el riesgo de contratar a un trabajador mayor, a quien debe mantener contratado después de terminado el subsidio. Además se promueve el intercambio de buenas prácticas entre empleadores en talleres y a través de una plataforma en línea.

Para las personas desempleadas, se elabora el perfil social y profesional de quienes buscan empleo y se realiza un enlace con las agencias de empleo.

**A QUIÉNES BENEFICIA:** A los trabajadores entre 50 y 64 años.

**QUIÉN LO HACE:** Lo organiza el Ministerio Federal de Trabajo y Asuntos Públicos, y participan la Agencia Federal de Empleo, autoridades públicas, empleadores y organizaciones de la sociedad civil.

**MÁS INFORMACIÓN:** <http://ec.europa.eu/social/main.jsp?catId=1080&langId=en&practiceId=27>



## **9. PEARL – Plataforma para lugares de trabajo amigables con los mayores ergonómicos y motivantes basados en tecnologías de información y comunicación**

**DÓNDE:** Unión Europea, Canadá e Israel.

**OBJETIVO:** Desarrollar lugares de trabajo que sean ergonómicos y motivadores para los trabajadores mayores, con el fin de promover la extensión de la vida laboral y el intercambio intergeneracional.

**CÓMO FUNCIONA:** Consiste en el diseño e implementación de una plataforma para la creación de diferentes soluciones de TICs para trabajadores mayores, especialmente para los del sector público. Implica mapear las necesidades de los trabajadores y sus lugares de trabajo, las estructuras de tareas y los perfiles de usuarios. PEARL busca desarrollar soluciones flexibles para la gestión de tareas y del flujo de trabajo que permitan funcionar en diferentes ambientes de trabajo, adaptándolos a las necesidades de los trabajadores mayores.

**A QUIÉNES BENEFICIA:** Trabajadores mayores altamente calificados.

**QUIÉN LO HACE:** Programa Vida Activa y Asistida (AAL por su sigla en inglés: Active and Assisted Living Programme) y agencias nacionales de AAL.

**MÁS INFORMACIÓN:** <http://www.pearl-project.eu/>



## 10. Future of Work@50+

**DÓNDE:** Estados Unidos.

**OBJETIVO:** Visibilizar áreas problemáticas relacionadas con empleo, desempleo y oportunidades de trabajo para las personas mayores en Estados Unidos, y proponer políticas para que estos tengan acceso a un trabajo de calidad.

**CÓMO FUNCIONA:** La Asociación Americana de Personas Retiradas aloja un Instituto de Política Pública, que tiene un proyecto permanente orientado a discutir las problemáticas, destacar los aprendizajes y proponer soluciones que promuevan el acceso de las personas mayores a empleos de buena calidad y el desarrollo de las habilidades que les permitan retenerlos u obtenerlos. Es llevado a cabo mediante análisis de políticas, investigación y encuestas sobre los problemas que enfrentan los trabajadores de más edad.

**A QUIÉNES BENEFICIA:** Trabajadores mayores en Estados Unidos.

**QUIÉN LO HACE:** AARP (Asociación Americana de Personas Retiradas).

**MÁS INFORMACIÓN:** <http://www.aarp.org/ppi/future-of-work/>

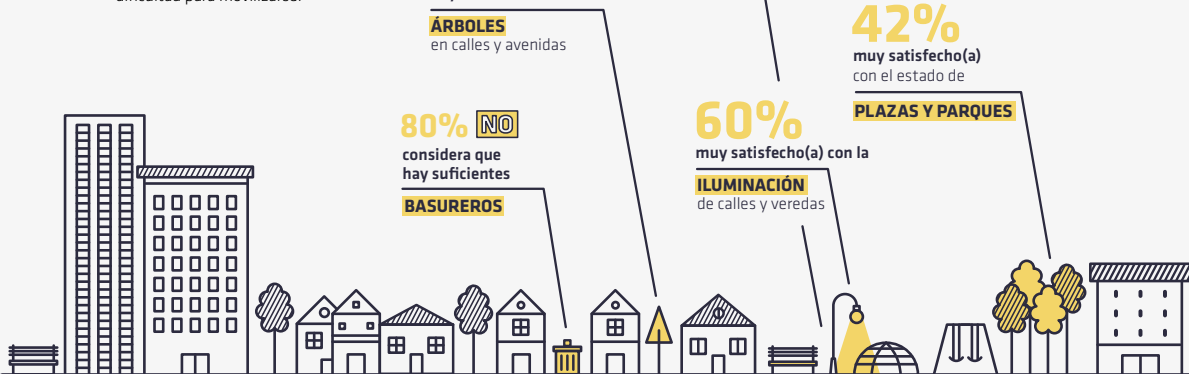




# LA CIUDAD

## También es para las personas mayores

Sus principales dificultades para desplazarse por las ciudades son la calidad de calles y veredas, la insuficiencia de bancas para descansar y la falta de acondicionamiento para personas con dificultad para movilizarse.



## TRANSPORTE

**58,5%** muy satisfecho(a) con el estado de

**PARADEROS**

**42,7%**

**NO**

está satisfecho(a) con el estado de

**VEREDAS**

**32,7%**

dice que en su comuna **NO** existen

**CICLOVÍAS**

**39,3%**

muy satisfecho(a) con el estado de

**CALLES Y AVENIDAS**

uso de

### MEDIOS DE TRANSPORTE\*

	36,7%
	30,2%
	22,3%
	7,5%
	2,5%
<b>otros</b>	<b>0,8%</b>

\*En el Gran Santiago

## SERVICIOS

**42,2%**

muy satisfecho(a)  
con la calidad de

**MONUMENTOS,**  
museos o edificios  
patrimoniales

**42,7%**

dice que en  
su comuna

**NO**

EXISTEN

**50,8%**

muy satisfecho(a)  
con el estado de

**ESTADIOS, gimnasios,**  
piscinas y equipamiento  
deportivo municipal

**49,3%**

muy satisfecho(a)  
con el estado de

**SEDES SOCIALES**

**40%** **NO**

está satisfecho(a)  
con la

**SEGURIDAD**  
en su ciudad



## Tasa de Urbanización

### 1960

Chile	67,8%
A. Latina y Caribe	49,2%
OCDE	62,4%
Mundo	33,5%

### 2015

Chile	89,5%
A. Latina y Caribe	79,9%
OCDE	80,3%
Mundo	53,8%

**68,3%\***

**NO** tiene dificultades  
para desplazarse

debido a obstáculos  
físicos del entorno

**4,1%\***

tiene dificultades  
extremas

**69%\***

**NO** tiene dificultades  
para salir a la calle

**69%\***

**NO** tiene dificultades  
para ir al doctor  
o salir a comprar

**9,2%\***

tiene dificultades  
extremas

**8,2%\***

tiene dificultades  
extremas



\* + 75 años.

FUENTES: Elaboración propia en base a Encuesta Calidad de Vida Urbana, MINVU, 2015  
Elaboración propia en base a Encuesta Origen Destino 2012  
Elaboración propia en base a Banco Mundial Data Bank 2015  
Elaboración propia en base a Casen 2015

Capítulo #4

# **CIUDAD Y PERSONAS MAYORES**

---

## **Ciudades amigables con las personas mayores**

El proceso de envejecimiento de la población ha sido un problema social que se ha presentado hace ya décadas en países que comenzaron con anterioridad la transición demográfica. 1982, en Viena, se desarrolló la Asamblea Mundial sobre el Envejecimiento de Naciones Unidas, donde fue aprobado el Plan de Acción contra el Envejecimiento como primer instrumento internacional al respecto. Veinte años más tarde, en 2002, fue aprobada la Declaración Política y el Plan de Acción Internacional de Madrid sobre el Envejecimiento por parte de la Asamblea General de las Naciones Unidas. En ella “se reconocen tres prioridades para la acción: las personas mayores y el desarrollo; el fomento de la salud y el bienestar en la vejez; y la creación de un entorno propicio y favorable para las personas mayores” (OMS, 2015).

En 2007 fue lanzado el proyecto de implementar una red global de “ciudades globales amigables con los mayores” (Age Friendly Cities, AFC). Fue concebido como una manera de propiciar el envejecimiento activo de las personas mayores, por medio de hacer posible que las personas envejezcan en lugares apropiados para su edad. En otras palabras, “una ciudad amigable con la edad adapta sus estructuras y servicios para que sean accesibles e incluyan a las personas mayores con diversas necesidades y capacidades” (OMS, 2007).

Una ciudad amigable con los mayores comprende ocho dimensiones para desarrollar políticas, programas e iniciativas al respecto:

- Apoyo comunitario y servicios de salud
- Comunicación e información
- Empleo y participación cívica
- Espacios públicos y edificios
- Participación social
- Respeto e inclusión
- Transporte
- Vivienda

La Red Global de Ciudades Amigables con los Mayores fue lanzada en el año 2010 y actualmente cuenta con 314 miembros individuales en 35 países (OMS, About the Global Network for Age-friendly Cities and Communities). En ese contexto, han sido diseñadas e implementadas numerosas iniciativas en diferentes ámbitos para lograr ciudades más amigables con los mayores. En América Latina existen ocho ciudades que son miembros de la Red o bien se encuentran en alguna de las etapas para ser parte de ella, de las cuales hay dos chilenas: Victoria y Loncoche.

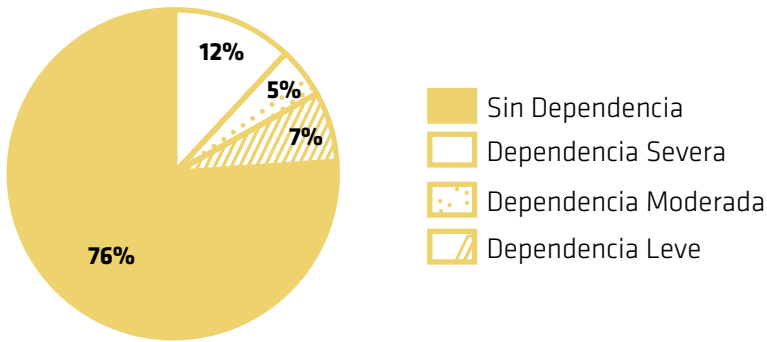
## **Percepción y uso de la ciudad y el barrio**

El uso que hacen las personas de la ciudad depende de factores como su estado de salud, ingreso disponible y del tipo de actividades que realizan. En el caso de las personas mayores, el uso del barrio y de la ciudad depende en gran medida del grado de independencia y autonomía que posean para desplazarse fuera de su hogar.

6. De acuerdo a las definiciones del Estudio nacional de dependencia, se utilizó una definición operacional de dependencia, compuesta por la limitación funcional de una persona y su necesidad de ayuda por parte de terceros para realizar aquellas funciones alteradas.

De acuerdo al Estudio Nacional de dependencia en las personas mayores realizado por Servicio Nacional del Adulto Mayor (SENEMA, 2009), se observa en el gráfico N°10 que el 76% de los adultos mayores no presenta ningún grado de dependencia<sup>6</sup>.

**GRÁFICO N°10: PORCENTAJE DE DEPENDENCIA DE LAS PERSONAS MAYORES DE 60 AÑOS**

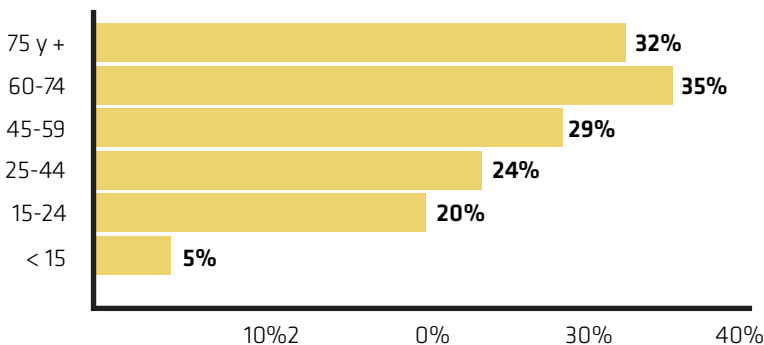


Fuente: Estudio Nacional de la Dependencia en las Personas Mayores, 2009.

Es importante notar que uno de cada cuatro mayores de 60 años presenta algún tipo de dependencia, grupo que requiere soluciones de política pública específicas para ellos y para sus cuidadores.

En otro ámbito, las personas mayores quienes tienen un mayor porcentaje de participación en organizaciones sociales en comparación con el resto de los grupos etarios, como lo muestra el gráfico N°11, lo que las incentiva a movilizarse por la ciudad.

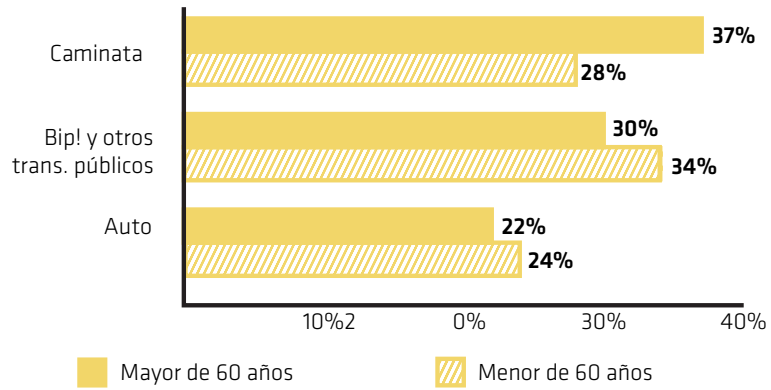
**GRÁFICO N°11: PARTICIPACIÓN EN ORGANIZACIONES O GRUPOS ORGANIZADOS SEGÚN EDAD (%)**



Fuente: Elaboración propia en base a CASEN 2015, Ministerio de Desarrollo Social.

Otro aspecto relevante es conocer cómo se desplazan las personas mayores en la ciudad. En el caso del Gran Santiago, la Encuesta Origen Destino 2012 muestra que las personas mayores utilizan preferentemente la caminata como medio de transporte, seguido del uso de transporte público, como se observa en el siguiente gráfico.

**GRÁFICO N°12: PRINCIPALES MEDIOS DE TRANSPORTE UTILIZADOS SEGÚN EDAD (%)**

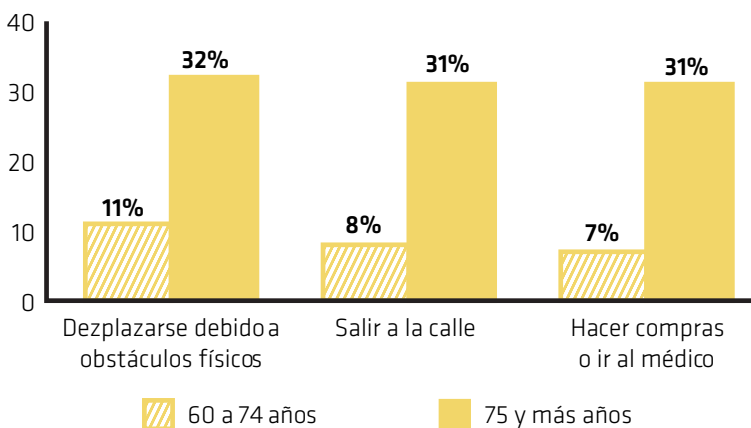


Fuente: Elaboración propia en base a Encuesta Origen Destino 2012. Se han omitido las categorías "Bicicleta", "Taxi, radiotaxi y taxi colectivo" y "Otros".



Sin embargo, al desplazarse por el barrio y la ciudad, las personas mayores pueden tener dificultades para moverse de forma autónoma y para desarrollar algunas actividades relevantes para su bienestar. Como se observa en el gráfico N°13, un porcentaje relevante de mayores de 75 años tiene algún tipo de dificultad para desplazarse o moverse debido a obstáculos físicos del entorno, para salir a la calle y para hacer compras o ir al médico.

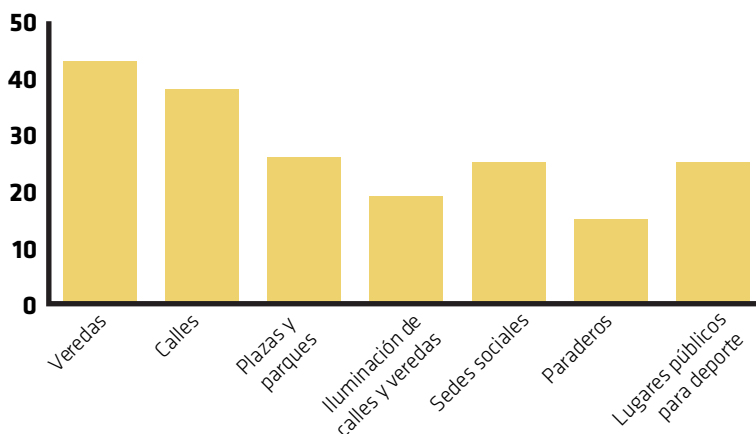
**GRÁFICO N°13:** PORCENTAJE DE PERSONAS MAYORES QUE DECLARA TENER ALGÚN TIPO DE DIFICULTAD PARA DESPLAZARSE O MOVERSE DEBIDO A OBSTÁCULOS FÍSICOS DEL ENTORNO, PARA SALIR A LA CALLE Y PARA HACER COMPRAS O IR AL MÉDICO, SEGÚN TRAMOS DE EDAD



Fuente: Elaboración propia en base a CASEN 2015, Ministerio de Desarrollo Social

El equipamiento, infraestructura y mobiliario disponible en el barrio puede convertirse en un elemento que dificulte o facilite que las personas continúen haciendo una vida activa independientemente de su edad. Como se observa en el gráfico N°14, buena parte de los mayores de 60 años se encuentran insatisfechos con algunos aspectos básicos de su barrio.

**GRÁFICO N°14:** PORCENTAJE DE RESPUESTAS “INSATISFECHO” Y “MUY INSATISFECHO” A LA PREGUNTA “¿CÓMO SE SIENTE UD. RESPECTO DE LOS SIGUIENTES ASPECTOS DE SU BARRIO: MUY SATISFECHO, SATISFECHO, INSATISFECHO O MUY INSATISFECHO?”



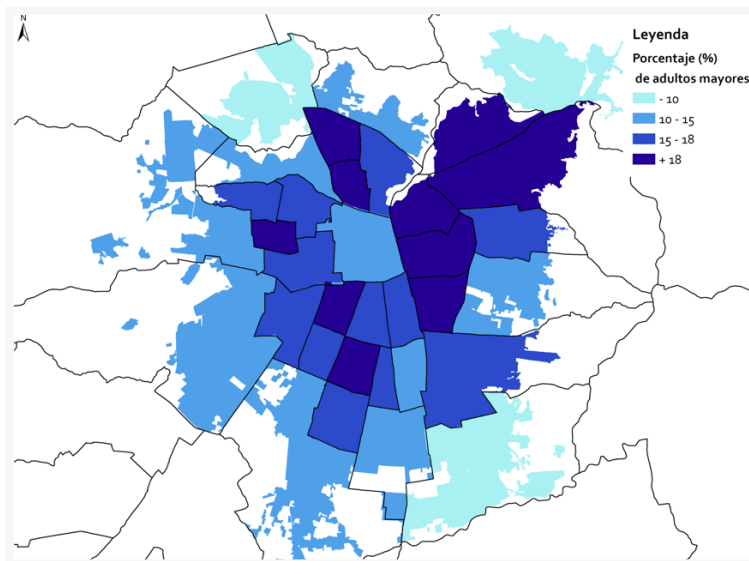
Fuente: Elaboración propia en base a Encuesta de Calidad de Vida Urbana 2015, MINVU

Los dos aspectos que los mayores de 60 perciben como más críticos en su barrio son el estado de veredas y calles, seguido de plazas y parques y lugares públicos para el deporte. Se trata precisamente de elementos que afectan su desplazamiento accesible y seguro en su vida cotidiana, y sus posibilidades de tener contacto con la naturaleza, encontrarse con otros y realizar deportes.

## Personas mayores en el Gran Santiago y acceso a servicios y bienes públicos

Se desarrolló un análisis en profundidad del acceso a servicios y bienes públicos por parte de las personas mayores en el Gran Santiago. En primer lugar, en el mapa N°1 se observa que la población de personas mayores no se distribuye de manera homogénea dentro de la ciudad de Santiago, sino que hay comunas que cuentan con una mayor proporción de mayores de 60 años, hecho que podría ser considerado en las directrices que guían la labor municipal.

**MAPA N°1:** DISTRIBUCIÓN PORCENTUAL DE PERSONAS MAYORES DE 60 AÑOS EN LAS COMUNAS DEL GRAN SANTIAGO



Fuente: Mapa elaborado por el proyecto UC Ciudad con Todos en base a datos Censo INE 2012.

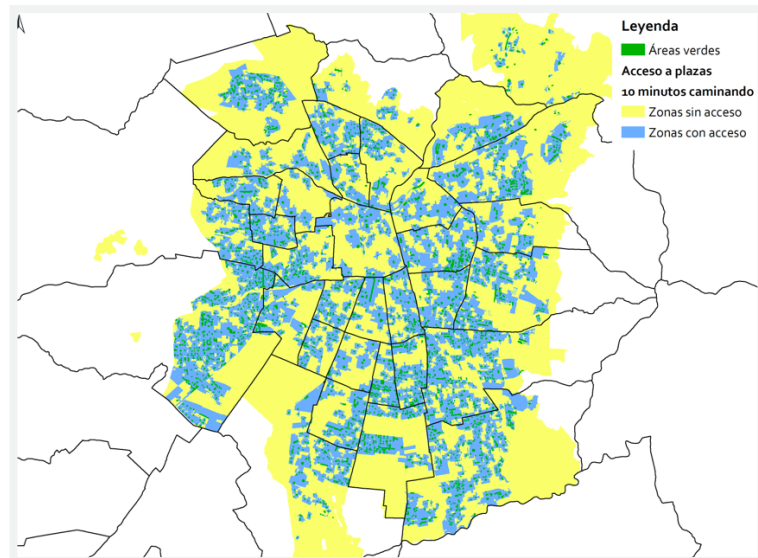
Se observa que las comunas de la periferia tienden a tener un menor porcentaje de personas mayores, lo que coincide con que son lugares que han sido poblados masivamente de manera reciente. Las comunas del sector nororiente tienen

mayor presencia de personas mayores, al igual que aquellas que circundan el centro de la ciudad. Una excepción a ese patrón es la comuna de Santiago, lo que puede deberse en parte al efecto de los subsidios de renovación urbana de los años noventa – que han atraído a familias jóvenes– y en parte a la llegada de migrantes.

Con respecto al acceso a áreas verdes, se analizó cuántas personas mayores tienen la posibilidad de utilizar una plaza o parque cercano a su vivienda. El mapa N°2 muestra cómo se distribuyen en la ciudad de Santiago las personas mayores de 60 años según tengan acceso a una plaza (superficie máxima de dos hectáreas) a menos de seis cuadras de su vivienda (600 metros)<sup>7</sup>.

7. La metodología para construir este indicador ha sido diseñada en conjunto por MINVU, MDS, Fahneu y Fundación Mi Parque y el Centro de Políticas Públicas UC en el marco del proyecto Ciudad con Todos.

**MAPA N°2: ACCESO DE PERSONAS MAYORES DE 60 AÑOS A PLAZAS EN EL GRAN SANTIAGO.**



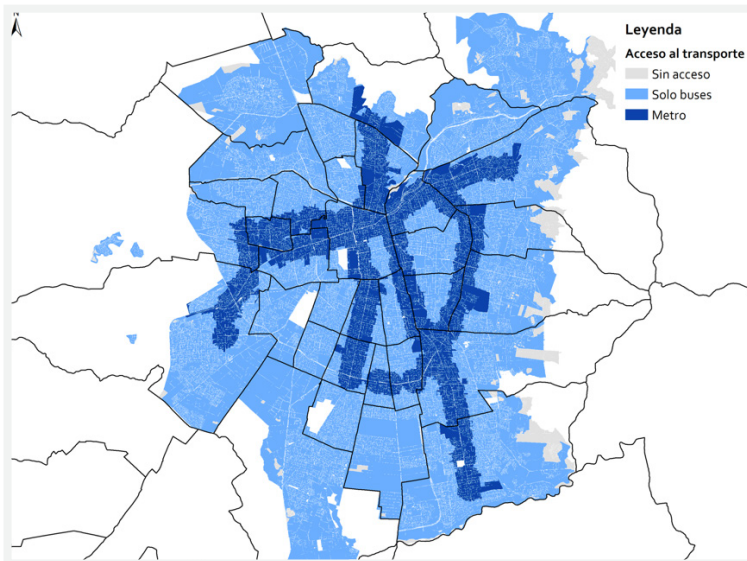
Fuente: Mapa elaborado por el proyecto UC Ciudad con Todos en base a datos Censo INE 2012.

En azul se observan las zonas de la ciudad donde viven personas mayores que tienen acceso a una plaza cercana a su vivienda. En población, corresponden al 64% de las personas

mayores, cifra idéntica para el resto de la población. El resto de los mayores, uno de cada tres, no tiene acceso a este bien público.

En cuanto al acceso de las personas mayores a servicios de transporte, el siguiente mapa presenta las áreas de la ciudad de Santiago en donde las personas mayores tienen acceso cercano a su vivienda a una estación de metro (960 metros) y a un paradero de buses (640 metros).

**MAPA N°3: ACCESO DE PERSONAS MAYORES DE 60 AÑOS A TRANSPORTE PÚBLICO EN EL GRAN SANTIAGO**



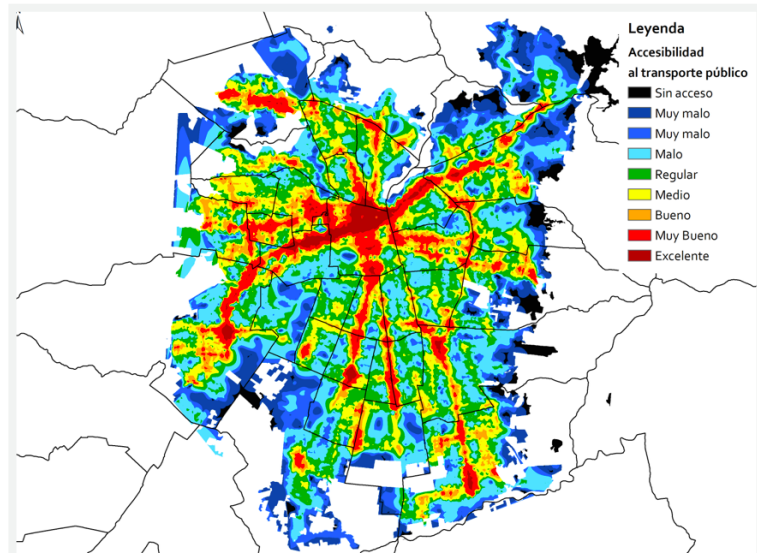
Fuente: Mapa elaborado por el proyecto UC Ciudad con Todos en base a datos Censo INE 2012.

La población de personas mayores de 60 años que tiene acceso a paraderos de buses equivale a 100% y en el resto de la población a 96%. En acceso a estaciones de metro, el 25% de las personas mayores tiene acceso a una a menos de 1.000 metros de su vivienda, siendo que para el resto de la población ese porcentaje corresponde a 21%.

8.  
Este modelo ha sido replicado para el Gran Santiago por el equipo del proyecto del CPP UC Ciudad con Todos.

También se analizó la accesibilidad al transporte público en el Gran Santiago según el modelo PTAL<sup>8</sup> (Public Transport Accessibility Levels, de Transport for London). Este mide la accesibilidad al transporte público no sólo a partir de la cantidad de paraderos accesibles a 640 metros, sino también de la cantidad de recorridos disponibles, su frecuencia, los tiempos de espera correspondientes y el margen de error con el que pasa cada bus.

**MAPA N°4: ACCESIBILIDAD AL TRANSPORTE PÚBLICO EN EL GRAN**



Fuente: Mapa elaborado por el proyecto UC Ciudad con Todos en base a datos Censo INE 2012.

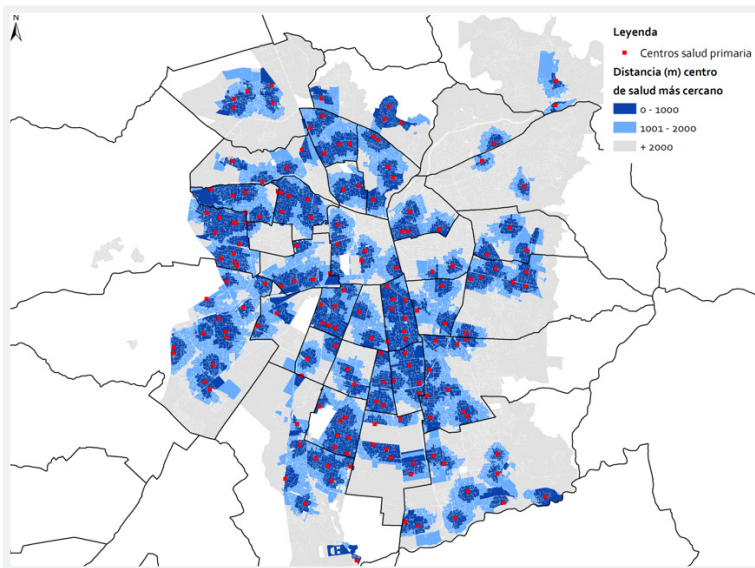
Como se muestra en el mapa N°4, el 31% de las personas mayores de 60 años vive en sectores de muy mala o mala accesibilidad al transporte según la escala del modelo. Esto significa que en esos sectores las personas tienen entre uno a cuatro recorridos de buses disponibles, caminan entre tres a cuatro cuadras al paradero más cercano, los buses pasan con un margen de error de seis a siete minutos, y por lo tanto, hay seis a ocho buses por hora. Para el resto de la población, este porcentaje corresponde a 34%.

Los adultos mayores que viven en zonas de muy buena y buena accesibilidad equivalen a 22%, al igual que el resto de la población. En esos sectores las personas deben caminar menos de dos cuadras al paradero de bus más cercano, cuentan con 14 a 28 recorridos de buses además de servicio de metro y en cada paradero pasan entre ocho a diez buses por hora con un margen de error de menos de cinco minutos.

Finalmente, se analizó la cercanía de los adultos mayores con consultorios y centros de salud primaria, teniendo en cuenta que la gran mayoría de ellos es beneficiario del Fondo Nacional de Salud (FONASA), llegando a 87%<sup>9</sup> del total de los mayores.

9. Porcentaje de beneficiarios de FONASA en 2014. Fuente: Depto. Planificación Institucional – Sub departamento de Estudios, FONASA.

**MAPA N°5: ACCESO DE PERSONAS MAYORES DE 60 AÑOS A CENTROS DE SALUD PRIMARIA EN EL GRAN SANTIAGO**



Fuente: Elaboración del equipo del proyecto Ciudad con Todos en base a datos Censo INE 2012.

Como se observa en el mapa N°5, al igual que el resto de la población, el 44% de las personas mayores tiene un centro de salud primaria a menos de 1.000 metros de su vivienda.

# Desafíos para la política pública en materia de ciudad y personas mayores

Al igual que para empleabilidad, se realizó un taller de discusión con representantes de diversos ámbitos relacionados con la temática de ciudad y personas mayores. El objetivo era que identificaran los principales desafíos para la política pública en la materia para los próximos cinco años, incluyendo experiencias y perspectivas diferentes.



## **Participantes Taller:**

1. Alejandro Aravena, Elemental
2. Ana María Roa, Directora Departamento Adulto Mayor Municipalidad de Providencia
3. Carmen Luz Belloni, Centro de Estudios de Vejez y Envejecimiento UC
4. Claudia Riquelme, Ciudad Accesible
5. Cristóbal Tello, Centro de Políticas Públicas UC
6. Emelyn De los Ríos, MINVU
7. Felipe Ladrón de Guevara, Ciudad y Movilidad UC
8. Gabriela Elgueta, Ciudades Resilientes GORE Santiago
9. Giulietta Fadda, Facultad Arquitectura U. de Valparaíso
10. Isabel Retamal, Asociación de AFP de Chile
11. Jorge Díaz, Caritas Chile
12. Loreto Porras, Dirección de Transporte Público Metropolitano
13. Marcela Munizaga, Ingeniería en Transporte U. de Chile
14. Marisol Hernández, Parque Metropolitano de Santiago
15. Mercedes Rico, Diseño UC
16. Paula Ibáñez, Centro de Políticas Públicas UC
17. Valentina Rozas, Centro de Políticas Públicas UC

Mediante la misma metodología de trabajo que la empleada en el taller sobre empleabilidad y personas mayores, los participantes acordaron una serie de desafíos relevantes de abordar por parte de las políticas públicas en Chile en los próximos años.

## Desafíos para la política pública en materia de ciudad y personas mayores

1.

Promover la instalación de servicios accesibles para las personas mayores en la escala local.

*“Vivir en una comuna pobre, con déficit de infraestructura y de servicios, es grave para un chileno promedio, pero es triplemente grave para un adulto mayor”.*

Luis Eduardo Bresciani,  
Presidente Consejo Nacional de Desarrollo Urbano

2.

Identificar mecanismos mediante los cuales la planificación urbana existente sea vinculante, con el fin de potenciar la accesibilidad y amabilidad de la ciudad con las personas mayores.

3.

Promover un cambio cultural en la sociedad acerca de las características, capacidades y aportes de las personas mayores a la sociedad en general y a sus comunidades.

*“Las políticas de adulto mayor significa que las construyamos también de forma corresponsable. Tenemos un trabajo cultural muy grande que hacer. Si vemos las cifras de evasión en el Transantiago, vemos que el porcentaje de evasión de los mayores de 60 años es un 0,5%. Y entre 20 y 29 años... es 58,4%. Ahí tenemos un trabajo que hacer”.*

Cristián Bowen, ex Subsecretario de Transportes

- 4.** Fomentar la participación de las personas mayores, en la toma de las decisiones que incidan en la calidad de vida de sus comunidades.

*“Participación, participación, participación, lo que hay que hacer es transferir poder a las comunidades y que los adultos mayores no sean sólo usuarios de las políticas públicas, sino que sean ellos los protagonistas en el planteamiento de soluciones.”*

Luis Eduardo Bresciani,  
Presidente Consejo Nacional de Desarrollo Urbano

- 5.** Incorporar las tareas de mantención y conservación del espacio público como parte del diseño de las políticas y programas.

- 6.** Asegurar que el diseño de viviendas sociales incluya elementos que hagan posible su adaptación progresiva a medida que sus usuarios envejecen.

*“El siguiente paso, no es sólo que la vivienda dure, sino que sea capaz de adaptarse. Eso implica apoyo, no sólo para ampliar la casa. Uno debería pensar que el subsidio para la conservación del patrimonio familiar debiera enfocarse a adaptar las casas... el Estado debiera apoyarlo fuertemente, porque tiene un costo importante.”*

Luis Eduardo Bresciani,  
Presidente Consejo Nacional de Desarrollo Urbano

*“La casa ya no es para toda la vida. La casa para muchos chilenos empieza a ser para distintos momentos de la vida. Estas dinámicas tienen que venir acompañadas de políticas públicas donde los adultos mayores tengan la posibilidad de acceder a buenas localizaciones.”*

Pablo Allard,  
Decano de Arquitectura Universidad del Desarrollo

7.

Fortalecer la coordinación institucional a fin de promover el diseño, implementación, financiamiento y evaluación de las políticas y programas que mejoren la calidad de vida de las personas mayores.

*“Las soluciones debieran estar radicadas muy cerca de la gente. Debieran ser los alcaldes y en los gobiernos regionales – en el futuro también los gobernadores – los responsables de garantizar que todas estas condiciones se cumplan.”*

Luis Eduardo Bresciani,  
Presidente Consejo Nacional de Desarrollo Urbano

8.

Posicionar el fortalecimiento de la autonomía e independencia de las personas mayores como criterio central de las políticas, programas e iniciativas en el área del adulto mayor.

*“Existe la iniciativa Ciudades 8 80, liderada por Peñalosa, que plantea que cualquier ciudad que aspire a tener calidad de vida y a ser integrada, debe garantizar que tanto un niño de 8 años como un adulto de 80 años tenga acceso seguro a todas las oportunidades de la ciudad.”*

Pablo Allard,  
Decano de Arquitectura Universidad del Desarrollo

9.

Promover la integración intergeneracional en las orientaciones de las políticas y programas públicos en general, y en las iniciativas del sector privado.

*“Nuestros barrios y ciudades han sido diseñadas para durar, pero no para adaptarse a las necesidades que tienen diferentes tipos de usuarios.”*

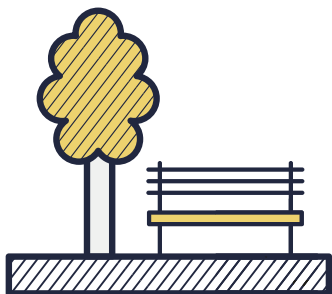
Luis Eduardo Bresciani,  
Presidente Consejo Nacional de Desarrollo Urbano

# Buenas prácticas en el ámbito de ciudad y personas mayores

En el contexto del programa y red global de Ciudades amigables con las personas mayores se han desarrollado numerosas iniciativas y acciones en ciudades con diferentes características. En algunos casos estas se enmarcan en estrategias de alcance más global y en otros se trata de iniciativas menos sistemáticas. Adicionalmente, la OCDE menciona a las siguientes ciudades como ejemplos que han desarrollado una visión a largo plazo en la materia (OCDE, Ageing in Cities: Policy Highlights):

- Brno, República Checa: Estrategia de la Ciudad de Brno (2007)
- Toyama, Japón: Comprehensive Plan (2007-16)
- Calgary, Canadá: imagineCALGARY (2006)
- Colonia, Alemania: Leitbild 2020
- Lisboa, Portugal: Lisbon, a City for the People 2013-2017
- Yokohama, Japón: Comprehensive Long-Term Vision (2006 toward 2025)
- Helsinki, Finlandia: Vision 2050
- Manchester, Reino Unido: A Great Place to Grow Older (2010-2020)

A continuación se presentan buenas prácticas identificadas en el ámbito de ciudad y personas mayores.



## 1. Check list de parques amigables con los mayores

**DÓNDE:** Filadelfia, Estados Unidos.

**OBJETIVO:** Proveer de una lista que enumere las características que debiese incluir una plaza o parque para que efectivamente sea amigable con los mayores, en términos de considerar sus necesidades y posibilitar un uso accesible y seguro.

**CÓMO FUNCIONA:** La lista de 24 ítems se encuentra disponible en la web en inglés, para que las organizaciones, instituciones y entidades que requieran tener un referente o aplicarlo en el diseño o remodelación de plazas y parques de cualquier tamaño y función.

**A QUIÉNES BENEFICIA:** A las personas mayores y aquellas con problemas de movilidad en general, y a todas las personas naturales, organizaciones e instituciones públicas o privadas con acceso a la web que deseen hacer algún uso de él.

**QUIÉN LO HACE:** A cargo del grupo de trabajo Parques amigables con los mayores, compuesto por la Corporación de Filadelfia para el Envejecimiento, la Conservación del parque Fairmount, Parques & Recreación de Filadelfia y Klein JCC.

**MÁS INFORMACIÓN:** [http://www.pcaagefriendly.org/Files/age-friendly\\_Checklist-June\\_2011.pdf](http://www.pcaagefriendly.org/Files/age-friendly_Checklist-June_2011.pdf)



## 2. Caminatas de investigación con personas mayores

**DÓNDE:** Gdynia, Polonia.

**OBJETIVO:** Estudiar las visiones y percepciones de diferentes grupos de habitantes de áreas urbanas, especialmente en consideración a sus necesidades especiales y requerimientos. La información recolectada retroalimenta la planificación de futuras reparaciones e inversiones.

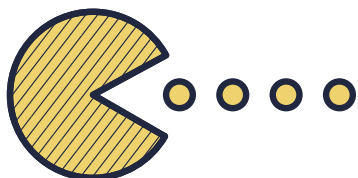
**CÓMO FUNCIONA:** Se realizan caminatas con personas mayores y con personas con discapacidad para evaluar la apariencia, funcionalidad y barreras de la infraestructura municipal en el centro y en los distritos de Gdynia. La iniciativa se enmarca dentro del proyecto “Gdynia dialoga con los mayores”.

**A QUIÉNES BENEFICIA:** A las personas mayores y con problemas de movilidad de la ciudad, y al gobierno local en la medida en que desarrolla soluciones más pertinentes.

**QUIÉN LO HACE:** Asociación de la municipalidad de Gdynia, Centro de Bienestar de Gdynia, Centro de Innovación de Gdynia, Fundación para la Innovación social e investigación Stocznia, Centro de actividades para mayores de Gdynia, entre otros.

**MÁS INFORMACIÓN:** <https://www.changemakers.com/innovationinaging/entries/gdynia-dialogue-seniors>

<http://www.innovage.group.shef.ac.uk/innovation-details.html?id=38>



### 3. Programa Puntos Caminables

**DÓNDE:** Yokohama, Japón.

**OBJETIVO:** Fomentar la caminata como parte de un estilo de vida saludable que promueve el envejecimiento activo. La caminata es promovida mucho antes de llegar a la edad de jubilación, pues participan vecinos desde 40 años.

**CÓMO FUNCIONA:** Programa diseñado para ayudar a los vecinos mayores de 40 años a mantenerse en buen estado físico. Ellos pueden registrar el número de pasos que han caminado en lectores ubicados en tiendas participantes. Se otorgan puntos de acuerdo al número de pasos y esto permite participar en un sorteo por premios o hacer donaciones a instituciones de beneficencia<sup>10</sup>.

**A QUIÉNES BENEFICIA:** A los adultos de la ciudad en general, quienes pueden tener un proceso de envejecimiento más saludable, aumentando las probabilidades de conservar la funcionalidad a edades más avanzadas.

**QUIÉN LO HACE:** Municipalidad de Yokohama.

**MÁS INFORMACIÓN:** <http://www.city.yokohama.lg.jp/lang/koyoko/798/en.html>

<sup>10</sup>. Cada mes que el promedio de distancia caminada por todos los participantes del programa supera la cantidad estimada para ese mes, se realiza una donación al programa de Alimentación de las Naciones Unidas.





#### 4. Campaña comunicacional “Fecha de vencimiento”<sup>11</sup> para combatir la discriminación por edad

**DÓNDE:** Peterborough, Canadá.

**OBJETIVO:** Desarrollar una campaña de marketing cuyo objetivo es cambiar la mentalidad de la gente acerca del envejecimiento y mostrar cómo a menudo tenemos una impresión negativa de las personas una vez que alcanzan una edad determinada.

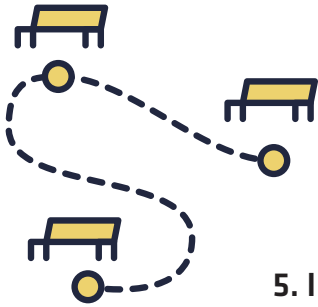
**CÓMO FUNCIONA:** Consiste en una campaña en los medios de comunicación masivos. En la campaña se muestra a personas mayores con una fecha de vencimiento en la frente. El mensaje es el siguiente: “Las personas no tienen fecha de vencimiento. Eso es ridículo. La verdad es que nuestros mayores hacen de nuestra comunidad un mejor lugar. Busca cómo puedes involucrarte para cambiar actitudes, cambiar percepciones y apoyar a nuestros mayores”.

**A QUIÉNES BENEFICIA:** A las personas mayores en general.

**QUIÉN LO HACE:** Consejo para el Envejecimiento de Peterborough Council en asociación con Brand Health, una agencia de publicidad con foco en temas de salud y bienestar.

**MÁS INFORMACIÓN:** <http://www.peterboroughcouncilonaging.com/projects/best-before-date-campaign>

11.  
El nombre de la campaña es “Best before date”, equivalente a la expresión “Fecha de vencimiento” usada en Chile para indicar la caducidad de un alimento, producto de limpieza, etc.



## 5. Instalación de bancas en la ciudad

**DÓNDE:** Ottawa, Canadá.

**OBJETIVO:** Como parte del Plan del Adulto Mayor de Ottawa, se busca instalar bancas adicionales en las veredas de áreas de la ciudad con las mayores concentraciones de personas mayores.

**CÓMO FUNCIONA:** Usando información demográfica georreferenciada, se determinan las ubicaciones más adecuadas de cada área para la instalación de las bancas adicionales según su cercanía con instalaciones y servicios usados frecuentemente por personas mayores. La lista de potenciales ubicaciones es validada mediante focus group con personas mayores. El diseño de las bancas considera estándares de accesibilidad en términos de altura y descansos para los brazos.

**A QUIÉNES BENEFICIA:** A las personas mayores en general.

**QUIÉN LO HACE:** Municipalidad de Ottawa.

**MÁS INFORMACIÓN:** [https://extranet.who.int/datacol/custom\\_view\\_report.asp?survey\\_id=3536&view\\_id=6301&display\\_filter=1](https://extranet.who.int/datacol/custom_view_report.asp?survey_id=3536&view_id=6301&display_filter=1)  
<http://ottawa.ca/en/older-adult-plan-overview>



## 6. Tarjeta Respeto

**DÓNDE:** Curitiba, Brasil.

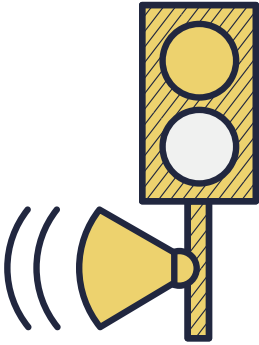
**OBJETIVO:** Implementar el uso de una tarjeta magnética que alarga el tiempo para cruzar calles a personas mayores de 65 años o con movilidad reducida, dado que tenían información de las dificultades sufridas por ese grupo de la población.

**CÓMO FUNCIONA:** Fue implementado un sistema en los semáforos que da más tiempo para cruzar a personas mayores, discapacitados y pensionados por invalidez en 31 cruces de la ciudad. Estas personas tienen una tarjeta que activa un dispositivo instalado en cada semáforo y entrega segundos adicionales para que alcancen a cruzar la calle completamente.

**A QUIÉNES BENEFICIA:** A las personas mayores en general y aquellas con movilidad reducida.

**QUIÉN LO HACE:** Municipalidad de Curitiba.

**MÁS INFORMACIÓN:** <https://www.bemparana.com.br/noticia/436196/cartao-respeito-amplia-tempo-de-semaforo-para-pessoas-com-deficiencia>



## 7. Tecnología de señalética para peatones

**DÓNDE:** Ottawa, Canadá.

**OBJETIVO:** Instalar señalética peatonal adicional, tanto audible como contadores de tiempo, en cruces que ya se encontraban señalizados, con el fin de mejorar la seguridad peatonal para las personas mayores.

**CÓMO FUNCIONA:** Fueron identificados los cruces o intersecciones que podrían tener el mayor impacto en la seguridad de las personas mayores usando una serie de factores para determinar su idoneidad, incluyendo el uso de información demográfica georreferenciada que muestra dónde habitan mayores concentraciones de personas mayores y dónde se encuentran los servicios que usan frecuentemente. La lista de cruces propuestos fue validada en focus group con personas mayores y con stakeholders relevantes.

**A QUIÉNES BENEFICIA:** A las personas mayores en general.

**QUIÉN LO HACE:** Municipalidad de Ottawa.

**MÁS INFORMACIÓN:** [https://extranet.who.int/datacol/custom\\_view\\_report.asp?survey\\_id=3536&view\\_id=6301&display\\_filter=1](https://extranet.who.int/datacol/custom_view_report.asp?survey_id=3536&view_id=6301&display_filter=1)



## 8. Carrera de caminantes

**DÓNDE:** Oslo, Noruega.

**OBJETIVO:** Promover el uso del centro de la ciudad entre las personas mayores y el envejecimiento activo, además de entregar diversión y actividad social a todos los participantes.

**CÓMO FUNCIONA:** Se trata de una carrera anual para personas mayores, donde se entregan premios por completar una ruta en el centro de la ciudad. También se premia al caminante mejor decorado. Como es un evento inclusivo, los participantes pueden usar bastones y sillas de ruedas. Los participantes son acompañados por asistentes más jóvenes que han sido capacitados para ser cuidadores, con lo que se genera contacto intergeneracional.

**A QUIÉNES BENEFICIA:** A las personas mayores de la ciudad y a sus asistentes más jóvenes.

**QUIÉN LO HACE:** Municipalidad de Oslo.

**MÁS INFORMACIÓN:** [https://extranet.who.int/datacol/custom\\_view\\_report.asp?survey\\_id=3536&view\\_id=6301&display\\_filter=1](https://extranet.who.int/datacol/custom_view_report.asp?survey_id=3536&view_id=6301&display_filter=1)



## 9. Índice de Ciudad Amigable con los Mayores

**DÓNDE:** Municipalidad de Trofa, Portugal.

**OBJETIVO:** Creación de un índice que dé cuenta de la performance de una ciudad respecto de cuán amigable es con los mayores. Se trata de una herramienta de gestión para optimizar las oportunidades de la población mayor en el nivel local y regional.

**CÓMO FUNCIONA:** El índice de la performance de las ciudades en tanto amigables con los mayores es una herramienta para sistematizar la información que tiene las siguientes características: el ambiente para la generación en la ciudad; el fenómeno estudiado es la habilidad de las ciudades para optimizar las oportunidades para la salud, seguridad y participación de los mayores; las bases de datos de indicadores debiesen estar disponibles en sitios web nacionales e internacionales; los indicadores deben cumplir los criterios de consistencia con la realidad local, relevancia, claridad en su comunicación, construcción participativa, consistencia científica, accesibilidad de datos, confiabilidad en la provisión de datos y capacidad de síntesis.

**A QUIÉNES BENEFICIA:** Tomadores de decisiones, que son principalmente autoridades locales y regionales. También beneficia de forma indirecta a las personas mayores.

**QUIÉN LO HACE:** Universidad de Porto, Programa Doctoral – Portugal, DEMSSO/ FEUP– Facultad de Ingeniería. También participa la Municipalidad de Trofa, a través de la Red del consejo local de acción social.

**MÁS INFORMACIÓN:** [https://ec.europa.eu/research/innovation-union/pdf/active-healthy-ageing/gp\\_d4.pdf](https://ec.europa.eu/research/innovation-union/pdf/active-healthy-ageing/gp_d4.pdf)



## 10. Determinantes socioeconómicos del envejecimiento y susceptibilidad a fríos extremos

**DÓNDE:** Porto, Portugal.

**OBJETIVO:** Determinar las áreas del territorio donde existe un agravamiento del riesgo para la salud de las personas mayores. Por ejemplo, se ha demostrado que en invierno los ingresos por infartos al miocardio de personas mayores superan a los de población más joven.

**CÓMO FUNCIONA:**

Consiste en el análisis combinado de dos índices: índice de privación humana, que mide privación en las dimensiones relacional, económica y sociodemográfica, e índice de susceptibilidad al frío extremo, bajo el supuesto de que los eventos de climas extremos pueden aumentar el nivel de privación y que las personas en condición de vulnerabilidad son quienes más sufren sus efectos. Se señala que la exposición a menos de 15 grados Celsius en el hogar puede ser perjudicial para la salud.

**A QUIÉNES BENEFICIA:** Personas mayores expuestas a fríos extremos en sus hogares.

**QUIÉN LO HACE:** Universidad de Porto, CITTA/FLUP: Centro de Investigación para el territorio, transportes y medioambiente.

**MÁS INFORMACIÓN:** [https://ec.europa.eu/research/innovation-union/pdf/active-healthy-ageing/gp\\_d4.pdf](https://ec.europa.eu/research/innovation-union/pdf/active-healthy-ageing/gp_d4.pdf)

# CONCLUSIONES



La demografía de Chile está cambiando rápidamente, aumentando la proporción de adultos mayores. Hasta hace pocas décadas este proceso de envejecimiento de la población era visto como algo negativo, sin embargo, en el caso de nuestro país, tendremos más adultos mayores que vivirán mayor cantidad de años y con mejor salud que antes. Ello implica un activo para nuestro país que debe ser aprovechado adecuadamente.

Una gran parte de los adultos mayores no busca protección ni cuidado, sino que seguir viviendo con autonomía e independencia la vida que ellos han elegido. Ello implica un cambio importante en la política pública dirigida a este segmento de la población, que junto con brindar protección debe fomentar la independencia y desarrollo de las personas mayores.

Este cambio debe partir por instalar en la sociedad una nueva mirada del adulto mayor, más centrada en sus fortalezas y capacidades que en sus carencias y vulnerabilidades. Es importante lograr una mayor valoración social del aporte que las personas mayores pueden seguir haciendo en múltiples y diversas áreas de la sociedad.

Entre otras áreas, la política laboral debe ser rediseñada respecto de las personas mayores, de manera de implementar incentivos a nivel de oferta y demanda que fomenten la retención y reinserción laboral de ellos. Deben repensarse también las instancias de capacitación disponibles para este grupo, de manera de favorecer la actualización de sus habilidades y debe evaluarse la promoción de la flexibilidad laboral como incentivo para favorecer su contratación.

La ciudad también debe ser rediseñada para facilitar la movilidad de los adultos mayores. Gran parte de las oportunidades e intereses de las personas mayores están disponibles fuera de sus hogares, por lo que la ciudad no puede transformarse en un obstáculo o desincentivo para conectarse con ellas. La accesibilidad y amabilidad de la ciudad debe incorporarse en serio en la planificación y diseño urbano. Ello implicará promover la instalación de servicios accesibles en la escala local, la mantención y conservación de espacio público y el diseño de viviendas que se adapten progresivamente a medida que sus usuarios envejecen.

Las buenas prácticas identificadas en esta publicación pueden servir de guía para el rediseño de las políticas públicas dirigidas al adulto mayor en Chile. Son ejemplos concretos y reales de como incorporar una nueva mirada de las personas mayores en la política pública. Esperamos que incentiven una discusión pública que es urgente y necesaria de hacer para reenfocar nuestra mirada y nuestro quehacer respecto de los adultos mayores en el país.



## Bibliografía

- Calvo, E. (2013). Envejecimiento activo. Pontificia Universidad Católica de Chile. Diplomado en Gerontología Social.
- CELADE-CEPAL. (s.f.). Estimaciones y proyecciones de población a largo plazo, 1950 - 2100. Recuperado el 08 de Octubre de 2016, de <http://www.cepal.org/es/estimaciones-proyecciones-poblacion-largo-plazo-1950-2100>
- Censos de población históricos, Instituto Nacional de Estadísticas, extraído de [http://www.ine.cl/canales/usuarios/censos\\_digitalizados.php](http://www.ine.cl/canales/usuarios/censos_digitalizados.php)
- Ciudades globales amigables con los mayores: una guía, Organización Mundial de la Salud, 2007, extraído de <http://www.who.int/ageing/AFCSpanishfinal.pdf>
- Estudio nacional de dependencia en adultos mayores, SENAMA, 2009.
- Informe mundial sobre el envejecimiento y la salud, Organización Mundial de la Salud, 2015, extraído de <http://www.who.int/ageing/publications/world-report-2015/es/>
- OECD. (s.f.). Labour Force Participation Rate. Recuperado el 11 de Noviembre de 2016, de OECD Data: <https://data.oecd.org/emp/labour-force-participation-rate.htm#indicator-chart>
- OECD. (s.f.). Ageing in Cities: Policy Highlights. Recuperado el 06 de Diciembre de 2016, de OECD: <http://www.oecd.org/gov/regional-policy/Policy-Brief-Ageing-in-Cities.pdf>
- OMS. (s.f.). Envejecimiento y ciclo de vida. Recuperado el 16 de Diciembre de 2016, de <http://www.who.int/ageing/es/>
- OMS. (s.f.). About the Global Network for Age-friendly Cities and Communities. Recuperado el 07 de Noviembre de 2016, de

Age friendly world - adding life to years: <https://extranet.who.int/agefriendlyworld/who-network/>

Recommendation of the Council on Ageing and Employment Policies, Employment, Labour And Social Affairs, OECD, 2015, extraído de <http://www.oecd.org/els/emp/Ageing-Recommendation.pdf>

SENAMA. (s.f.). Política integral de envejecimiento positivo para Chile 2012 - 2025. Recuperado el 24 de Septiembre de 2016, de [http://www.senama.cl/filesapp/SENAMALibroPolíticas\\_.pdf](http://www.senama.cl/filesapp/SENAMALibroPolíticas_.pdf)

Staudinger, U. M. (2016). A Global View on the Effects of Work on Health in Later Life. *The Gerontologist* (56), 281-92.

### **Encuestas utilizadas**

Encuesta de Caracterización Socioeconómica Nacional (CASEN), Ministerio de Desarrollo Social, 2015

Encuesta Nacional de Empleo (ENE), Instituto Nacional de Estadísticas, 2015

Nueva Encuesta Suplementaria de Ingresos (NESI), Instituto Nacional de Estadísticas, 2015

Encuesta Origen Destino Santiago (EOD), Observatorio Social Universidad Alberto Hurtado – SECTRA, 2012

Tercera Encuesta Nacional de Calidad de Vida en la Vejez, Centro de Estudios de Vejez y Envejecimiento UC, 2013

Encuesta de Calidad de Vida Urbana (ECVU), Ministerio de Vivienda y Urbanismo, 2015





