



CENTRO JUSTICIA
EDUCACIONAL

Sistema de Admisión Escolar: Primeros resultados y desafíos para su escalamiento

Alejandro Carrasco, Ngaire Honey y Juan de Dios Oyarzún

Centro Justicia Educativa

26 de septiembre 2018

CONICYT PIA



Contenido de la presentación

1. Antecedentes del nuevo Sistema de Admisión Escolar (SAE)
2. Comparación de la asignación de los estudiantes antes del SAE y bajo SAE
3. ¿Cómo eligen escuela las familias bajo el SAE?
4. Desafíos para el nuevo sistema de admisión

1. Antecedentes del nuevo sistema de admisión



Admisión en Chile antes del SAE: La elección en sí misma no garantiza libertad

Carácter **injusto** de la elección:

- Restricciones de la oferta o barreras de entrada (preferencia frágil)
 - Extrema descoordinación y descentralización (altos costos)
 - Fuentes de información informales, cuya calidad es sensible al capital económico, social y cultural
 - Alta autoselección, dadas las barreras de entrada del sistema
 - Sistema priorizaba voluntad de colegios, no la libertad de elección familias
- SELECCIÓN: no genera calidad, impacta en segregación y viola principio de justicia educacional

Evolución de la Regulación sobre Admisión en Chile

SEP 2008: firma Convenio Oportunidades, que establece la prohibición de la selección

LGE 2009: prohíbe hasta 6º básico la selección por razones académicas o socioeconómicas

Enero 2014: Ley de Inclusión (20.845)

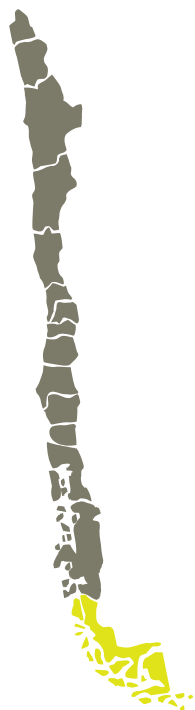
Abril 2015: Tribunal Constitucional con voto dirimente refrenda Ley

Nuevo Sistema de Admisión: modernización del Estado

- Sistema centralizado con plataforma única que optimiza preferencias familia
- Colegios deben aceptar a todos cuando los cupos exceden a los postulantes
- Replica sistemas de Nueva York, Boston y Ámsterdam
- Algoritmo de Asignación Diferida, que ajusta y maximiza preferencias
- Considera criterios de prioridad
- Remoto – en línea
- Implementación gradual en regiones 2016-2019

Implementación gradual y progresiva

2016



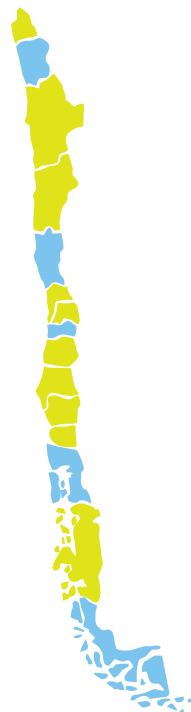
63 EE
3.580 postulantes

2017



2.197 EE
81.000 postulantes

2018




9.513 EE
486.000 postulantes


2019



9.513 EE
610.000 postulantes

Postergación RM 2019

 **Primeros niveles de Ingreso:** NT1 (Pre-Kínder), NT2 (Kínder), 1° Básico, 7° Básico 1° Medio

 **Todos los Niveles**

La admisión en otros sistemas escolares

- Sistemas de admisión son **centralizados y externos** a las escuelas en manos de agencias locales a nivel distrital.
- 15 años promedio OECD
- 16 años en Finlandia, Francia, Dinamarca, Australia, Nueva Zelanda, Polonia, Noruega, Inglaterra, EEUU y España.
- Buscan balancear libertad de elección, eficiencia y justicia en la distribución de cupos escolares.

Sistema de Admisión Escolar: Resultados 2016-2017

Nueva York (primer año de implementación)	Magallanes 2016	5 regiones 2017
Del total de 97.600 postulantes, un 86,1% fue admitido en algún establecimiento de su preferencia (primera ronda + segunda ronda)	Del total de 3586 postulaciones (primera + segunda ronda), 3110 fueron admitidos en alguno de los establecimientos de su preferencia, 86,7%	Del total de 81.243 postulaciones (primera + segunda ronda), un 93,3% fue admitido en alguno de los establecimientos de su preferencia. (69,8% en su 1º preferencia)
Cerca de 8.000 estudiantes se retiraron durante el proceso : 8,8%	251 estudiantes se retiraron durante el proceso: 7,0%	5218 estudiantes se retiraron durante el proceso: 6,4%
Más de 2.000 estudiantes se mantuvieron en su colegio de origen o repitieron: 2,2%	El porcentaje que mantuvo cupo en su colegio de origen luego de ambas rondas es de un 3,8% (138)	Se mantuvo en su colegio de origen un 4,4%
Cerca de 3.000 estudiantes no quedaron en ninguna de sus alternativas, en ninguna de las rondas : 3,3 %	El porcentaje asignado a un establecimiento cercano al domicilio luego de ambas rondas es de un 2,4% (87)	Asignado por cercanía un 0,3%

Fuente: MINEDUC

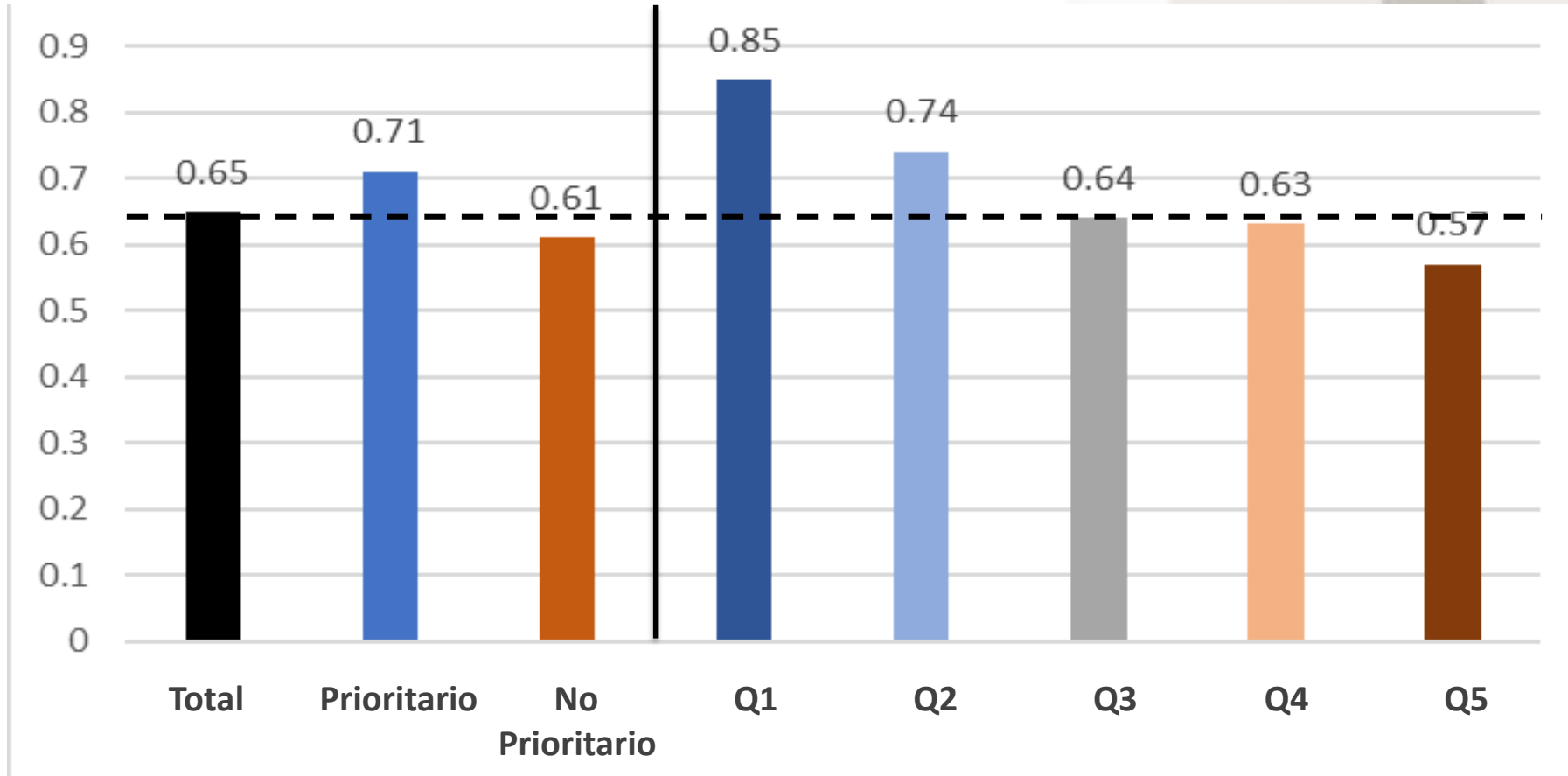
Objetivos de política pública a evaluar

- Fortalecimiento del ejercicio de elección de escuela **(a nivel individual)**
- Aumento de oportunidades (en grupos antes desfavorecidos) de ser asignado a escuelas preferidas y de calidad **(a nivel de sub-grupos sociales)**
- Aumento integración o disminución de segregación escolar **(a nivel de sistema escolar)**

2. Comparación de la asignación de los estudiantes antes del SAE y bajo SAE

Elección: ¿bien público o bien privado? ¿A quién beneficia SAE?

Proporción de estudiantes asignados a la escuela de su primera preferencia



Fuente: Elaboración propia en base a BBDD SAE.
Quintiles en base a direcciones SAE y manzanas CENSO 2012.

Etapa cuantitativa: muestra y metodología

Preguntas

- Analizando BBDD SAE 5 regiones
- ¿Qué tan diferente es la experiencia de los estudiantes prioritarios y no prioritarios al comparar ambos sistemas?
- ¿Qué cambios se observan en el tipo de colegios a los que son asignados?

Variables

- Popularidad o Sobredemanda
- Selectividad (SIMCE 2016)
- Rendimiento académico SIMCE
- Co-Pago
- NSE colegio

Muestra

- Estudiantes Bajo SAE que se matricularon en PK, K, 1º B, 7º B, 2º M en 2016, 2017 y 2018 en Tarapacá, Coquimbo, O'Higgins, Los Lagos, y Magallanes en escuelas municipales o privadas subvencionadas
- Estudiantes Pre-SAE incluyen los que se matricularon en 2016 en las 5 regiones, además los que se matricularon en Tarapacá, Coquimbo, O'Higgins y Los Lagos en 2017

Métodos

- Diferencias de medias en la asignación de subgrupos a tipos de escuelas
- Regresión logística para estimar asignación a 1º preferencia controlando por *choice set* y características individuales

Pre SAE: Diferencias en escuelas a las que asisten Prioritarios

Tabla 1: Diferencias Entre las Características de las Escuelas Asistidas por Estudiantes Prioritarios y No Prioritarios Antes del SAE (2016 en Magallanes y 2016 y 2017 en las Otras 4 Regiones)

Características de la Escuela	Prioritario	No Prioritario	Diferencia (Prioritario- No Prioritario)
Sobre demandada	33.06%	41.68%	-8.62%
Nivel de Sobredemanda	13.83	29.94	-16.11
Alta Exigencia	0.97%	1.43%	-0.46%
Fue Selectiva Académica	20.49%	31.64%	-11.15%
Fue Selectiva Religiosa	4.49%	7.55%	-3.06%
Cuartil Bajo SIMCE Matemáticas	21.43%	14.82%	6.61%
Cuartil Bajo SIMCE Lectura	21.78%	15.74%	6.04%
Cuartil Alto SIMCE Matemáticas	20.00%	30.43%	-10.43%
Cuartil Alto SIMCE Lectura	16.76%	27.90%	-11.14%
Privada Subvencionada	43.32%	58.00%	-14.68%
Tiene Copago	14.66%	37.28%	-22.62%
Grupo SES Bajo	27.13%	16.75%	10.38%
Grupo SES Medio Bajo	47.00%	36.97%	10.03%
Grupo SES Medio	22.33%	31.56%	-9.23%
Grupo SES Medio Alto	3.53%	14.16%	-10.63%
Grupo SES Alto	0.02%	0.56%	-0.54%
<i>N</i>	106377	271890	

Cambios en el tipo de colegios a los que asisten estudiantes Prioritarios y No Prioritarios bajo el nuevo SAE

Tabla 3: Cambio en la Diferencia entre Prioritarios y No Prioritarios en las Escuelas Asignadas o Asistidas Antes del SAE y Bajo SAE en los 5 Regiones 2016 a 2018

Características de la Escuela	Prioritario Pre SAE	No Prioritario Pre SAE	Diferencia (Prioritario- No Prioritario) Pre -SAE	Prioritario SAE	No Prioritario SAE	Diferencia (Prioritario- No Prioritario) SAE
Sobre demandada	33.06%	41.68%	-8.62%	34.70%	47.00%	-12.30%
Nivel de Sobredemanda	13.83	29.94	-16.11	13.65	31.55	-17.90
Alta Exigencia	0.97%	1.43%	-0.46%	0.85%	1.00%	-0.15%
Fue Selectiva Académica	20.49%	31.64%	-11.15%	20.85%	35.00%	-14.15%
Fue Selectiva Religiosa	4.49%	7.55%	-3.06%	5.03%	9.00%	-3.97%
Cuartil Bajo SIMCE Matemáticas	21.43%	14.82%	6.61%	20.48%	12.00%	8.48%
Cuartil Bajo SIMCE Lectura	21.78%	15.74%	6.04%	21.06%	13.00%	8.06%
Cuartil Alto SIMCE Matemáticas	20.00%	30.43%	-10.43%	19.38%	33.00%	-13.62%
Cuartil Alto SIMCE Lectura	16.76%	27.90%	-11.14%	15.86%	30.00%	-14.14%
Privada Subvencionada	43.32%	58.00%	-14.68%	42.76%	63.00%	-20.24%
Tiene Copago	14.66%	37.28%	-22.62%	15.35%	36.00%	-20.65%
Grupo SES Bajo	27.13%	16.75%	10.38%	24.25%	10.00%	14.25%
Grupo SES Medio Bajo	47.00%	36.97%	10.03%	46.12%	31.00%	15.12%
Grupo SES Medio	22.33%	31.56%	-9.23%	25.43%	39.00%	-13.57%
Grupo SES Medio Alto	3.53%	14.16%	-10.63%	4.16%	19.00%	-14.84%
Grupo SES Alto	0.02%	0.56%	-0.54%	0.04%	1.00%	-0.96%
N	106377	271890		90623	84232	

Síntesis pre y post SAE

- Ganancias sistémicas en asignación a tipos de colegios entre estudiantes Prioritarios y No Prioritarios
- Hay mejoras, pero muy modestas, para estudiantes vulnerables
- No Prioritarios mejoran en mayor proporción
- Mejoras sistémicas (mayores para grupo No-Prioritarios) en 4 aspectos:
 - Prestigio, Calidad, Integración y Selectividad

Claras diferencias en choice sets de las familias (1° preferencia)

Características de las escuelas de primera preferencia: Diferencias entre Prioritarios y No Prioritarios

	Prioritario	No Prioritario
Nivel de Sobresuscripción	65.52	88.11
Sobresuscripción	53.67%	66.16%
Privada Subvencionada	49.86%	66.65%
Selectiva Académica	37.57%	48.25%
Selectiva Religiosa	8.08%	12.34%
Copago	18.50%	38.37%
Grupo Bajo SES	22.35%	8.53%
Grupo Medio Bajo SES	41.53%	28.00%
Grupo Medio SES	28.94%	39.58%
Grupo Medio Alto SES	7.00%	22.56%
Grupo Alto SES	0.18%	1.32%
Cuartil Bajo Matemáticas	15.80%	8.39%
Cuartil Bajo Lectura	16.41%	9.12%
Cuartil Alto Matemáticas	26.07%	41.87%
Cuartil Alto Lectura	24.07%	41.07%
<i>N</i>	38963	37858

¿Qué sugieren estos resultados?

- No hay evidencia de que el SAE sea perjudicial ni para estudiantes “prioritarios” ni para los “no prioritarios”.
- Esta política beneficia a todos, no solo a los “prioritarios”.
- Una explicación es la estabilidad del modo diferenciado en que las familias estructuran sus “lista de preferencias” (*choice sets*): dos fuentes cuya combinación desconocemos.
- Modular expectativas:
 - Sistema escolar complejo y estable en su diseño estructural
 - Sistema requiere maduración en implementación y adopción de las familias

3. Cómo eligen las familias bajo SAE



¿Cómo elegían las familias chilenas antes del SAE?

- Fuerte asociación con el capital cultural en modo de elegir
- Se informan mediante fuentes predominantemente “cálidas” (opiniones de familiares, amigos o cercanos; experiencia propia)
- La decisión es un proceso, no un evento acotado
- Factores de elección multidimensionales, con foco en lo sociocultural, afectivo y relacional
- La oferta estructura el *choice set*, no sólo las preferencias (disponibilidad de escuelas en el barrio, proyectos educativos, etc)

Etapa cualitativa: casos y muestra

Región	# Familias	# Entrevistas
Tarapacá	16	32
Coquimbo	29	58
O'Higgins	13	26
Los Lagos	10	20
Punta Arenas	12	24
Total	80	160

- Análisis geo-referencial: Para cada ciudad seleccionada (regiones en implementación del NSAE), se elaboró un análisis geo-referencial (CENSO, SIMCE), que muestran el status socioeconómico de los barrios y los tipos de escuelas en cada ciudad.
- Selección de diferentes barrios y NSE
- 2 entrevistas por dos tipos de familia:
 - (i) Familias que participaron en el proceso de elección de escuela por primera vez (NSAE); y (ii) Familias que han participado en procesos de elección de escuela anteriormente (sistema antiguo).

4 aprendizajes para que SAE fortalezca elección

- Un sistema que introduce mayor equidad en la práctica de elegir escuela
 - a. Aumenta la información disponible
 - b. Disminuye costos de búsqueda
 - c. Opera bajo criterios de equidad
 - Potenciales riesgos de equidad: brecha digital y tecnológica
 - Umbral de mejora en la experiencia de elección de las familias: mejorar la comprensión sobre las oportunidades que el sistema brinda y sus reglas
 - a. Sobre las reglas de admisión
 - b. Sobre las listas de espera
 - c. Sobre las visitas a las escuelas
4. Es indispensable comunicar los criterios de justicia que inspiran el diseño técnico del sistema

4. Desafíos para el nuevo sistema de admisión

Desafíos

Desafíos de mediano y largo plazo:

- Recordar que la elección no es un medio poderoso para mejorar calidad
- Aunque es un fin, interactúa con otras fuentes de desigualdad
- Mejorar calidad general (pero NEP incipiente y sector PS atomizado, con franja alta calidad de baja cobertura)
- Reducir la fuente inequitativa de la auto-selección (oferta territorial)
- Funcionamiento del algoritmo: criterios de priorización

Desafíos para la implementación de SAE:

- Fortalecer prácticas de elección familias bajo nuevo SAE: “sacarle el jugo”
- Enriquecer la “lista de preferencias” (choice set)
- Información web es apreciada, pero para refrendar y no para construir una decisión que está pre-fabricada
- La decisión es fortalecida, pero parece impermeable a la nueva plataforma web.



Bajar la información sobre SAE a las familias y escuelas

10 recomendaciones disponibles en:
<http://centrojusticiaeducacional.cl/justedu/wp-content/uploads/2018/09/practica-para-justicia-educacional-N%C2%B02.pdf>

SÍNTESIS

- Gran cambio del modo de asignar escuelas en Chile
- Sin embargo, tener en cuenta que esta transformación no cambia la estructura desigual de la “lista de opciones” (*choice set*) que enfrentan las familias:
 - No modifica la oferta de escuelas disponibles
 - Tampoco la distribución de escuelas
 - Ni los factores duros que estructuran las preferencias de los padres
- Familias valoran el nuevo sistema, pero sus prácticas de elección conservan el patrón previo. Sin embargo, el sistema tiene umbral de crecimiento para fortalecer impacto de la elección.
- El SAE es una política positiva pero no es una varita mágica que lo soluciona todo:
 - Aunque el SAE es una política que introduce justicia, lo hace al interior y conservando un sistema escolar estratificado y privatizado
 - Mejorar alfabetización en uso de plataforma web del SAE

MUCHAS GRACIAS

CJE

CENTRO JUSTICIA
EDUCACIONAL

www.centrojusticiaeducacional.cl

