



INSTITUTO DE SOCIOLOGÍA
FACULTAD DE CIENCIAS SOCIALES



CENTRO DE ESTUDIOS
JUSTICIA & SOCIEDAD

Cárcel y reinserción social

Hallazgos de estudios nacionales

PhD. Catalina Droppelmann cadroppelmann@uc.cl

[Temario]

Reinserción social en Chile

Hallazgos de estudios nacionales

Qué es la reinserción social

Hombres próximos en libertad/Mujeres que salen en libertad

[I.]

Reinserción social en Chile

¿Existe una política nacional de reinserción social?

- 2010 Informe del Consejo para la Reforma Penitenciaria.
- 2018 Política Pública de Reinserción Social.
- 2019 “+R (*mayor reinserción, mayor seguridad*)

Principales dificultades

1. Presupuesto total asignado a Gendarmería para el año 2019, sólo el 9,46% corresponde a los Programas de Rehabilitación y Reinserción Social.
2. Baja cobertura: en el sistema cerrado los programas de reinserción alcanzan al 74% de la población potencial de 2018 (DIPRES 2019, p.33) y sólo el 25% de la población penal accede a oferta programática.

Principales avances

- 2013 Área Técnica en Genchi
- 2020 Subdirección de Reinserción Social
- Implementación de un enfoque teórico (Riesgo, Necesidad y Responsividad, RNR).
- Inventario para la Gestión de Caso/Intervención, IGI.
- Implementación de programas basados en la evidencia
- Formación Gendarmería
- Delegado de Lib. Condicional
- Ley de ejecución de penas

[II.]

Hallazgos de estudios
nacionales

Estudios CJS

- Estudio Reinserción Social y derechos Humanos 2019 (Stgo, Iquique)
- Encuesta de necesidades y competencias de privados de libertad 2019. N=906 (Colina, Valpo, Bio-Bio)
- Reinserción, reincidencia y desistimiento en mujeres privadas de libertad en Chile 2017. N=225 (CPF Santiago). (CJS-Colunga-San Carlos de Maipo)

APRENDIENDO JUNTAS

**APRENDE, INNOVA,
EMPRENDE**



"Luces y dificultades en la entrega de herramientas para el emprendimiento a mujeres que han estado privadas de libertad"

[&]
CENTRO DE ESTUDIOS
JUSTICIA & SOCIEDAD

justiciaysociedad.uc.cl

24/07/2020

Las Últimas Noticias / Lunes 27 de julio de 2020

ECONOMÍA 19

Programa de la UC las capacitó en diversas áreas

13 mujeres se lanzaron a emprender después de pasar por la cárcel

RODRIGO SEPÚLVEDA

De acuerdo a un estudio del Centro de Justicia y Sociedad de la Universidad Católica (CJS), el 44 por ciento de las mujeres que salen de prisión en Chile consiguen algún tipo de trabajo al año de libertad. El 32 por ciento no trabajó nunca en el mismo periodo de tiempo.

Con esos datos a la vista, el CJS llevó a cabo desde enero a marzo el programa de capacitación Aprende, Innova, Emprende, dirigido a 13 mujeres que recuperaron su libertad recientemente, para que pudieran levantar negocios propios y así otorgarles una alternativa laboral en su proceso de reinserción social. Cuatro meses después de la experiencia, todas se encuentran trabajando en sus emprendimientos. "Las capacitaciones se ejecutaron semanalmente, en modalidad de taller grupal, con una metodología participativa, en el Cen-

tro de Innovación de la Universidad Católica. Durante las sesiones se utilizaba bastante material didáctico, role playing y trabajo en equipo", cuenta Catalina Droppelmann, directora ejecutiva del CJS (<https://bit.ly/3Ck/YX>).

De los emprendimientos creados, seis corresponden a venta de útiles de aseo, dos a venta de frazadas, dos a comida rápida, dos a pastelería, pan y empanadas, y uno a servicio de manicure. Cada participante desarrolló su plan de negocios, creó una imagen corporativa y recibió insumos y algunos implementos de publicidad, como pendedores para poner en sus puestos de la feria, tarjetas y flyers.

"En un primer módulo, se abordaron temas como el ser mujer en la actualidad, inequidades de género, modalidades laborales, dificultades para acceder al mercado laboral y cómo resolverlas. Luego, hubo un módulo que profundizó en el emprendimiento, el cual se trabajó con la Corpora-



ción Construyendo Mis Sueños, dedicada justamente a capacitar a emprendedores. Aquí se abordaron contenidos técnicos relacionados a los costos, ingresos e inversión de un negocio, la propuesta de valor, técnicas de venta y creación de redes estratégicas", detalla Droppelmann.

Elizabeth Mardones, residente en Pudahuel, fue una de las beneficiadas del programa. Ella desarrolló un negocio de empanadas, completos y sopaipillas. "En la capacitación aprendí a economizar los recursos y a ofrecer mis productos. Además, me regalaban un horno para poder trabajar", dice y añade: "Por haber estado en la cárcel no encuentras trabajo fácilmente y eso hace que una esté algo cerrada de mente al principio, pero de a poco te das cuenta que puedes emprender como cualquier persona".

Elizabeth Mardones vende completos, sopaipillas y empanadas.

FOTO: LA GUARDIA

[1] Este reporte fue creado por Loreto Muñoz y Carolina Vergara.

[III.]

¿Qué es la reinserción
social?

Proceso de integrarse social y psicológicamente en el entorno social (UNODC 2012)



Desde los privados de libertad

- Proceso para acceder a una “vida normal”, de reunirse con la familia y de no ser discriminados socialmente ni laboralmente.
- Hacer conducta (centrado en la obediencia y no en el cambio)
- Aceptación

“Yo veo la reinserción social como una herramienta para que la gente que te juzga, crea en ti”. (Usuario Colina 1)

Desde la mirada institucional

- Proceso individual, y no como una responsabilidad social ni del Estado.
- Cerrado: Buen comportamiento
- Abierto: Integración socio-laboral
- No hay relación con un enfoque de derechos humanos.

[IV.]

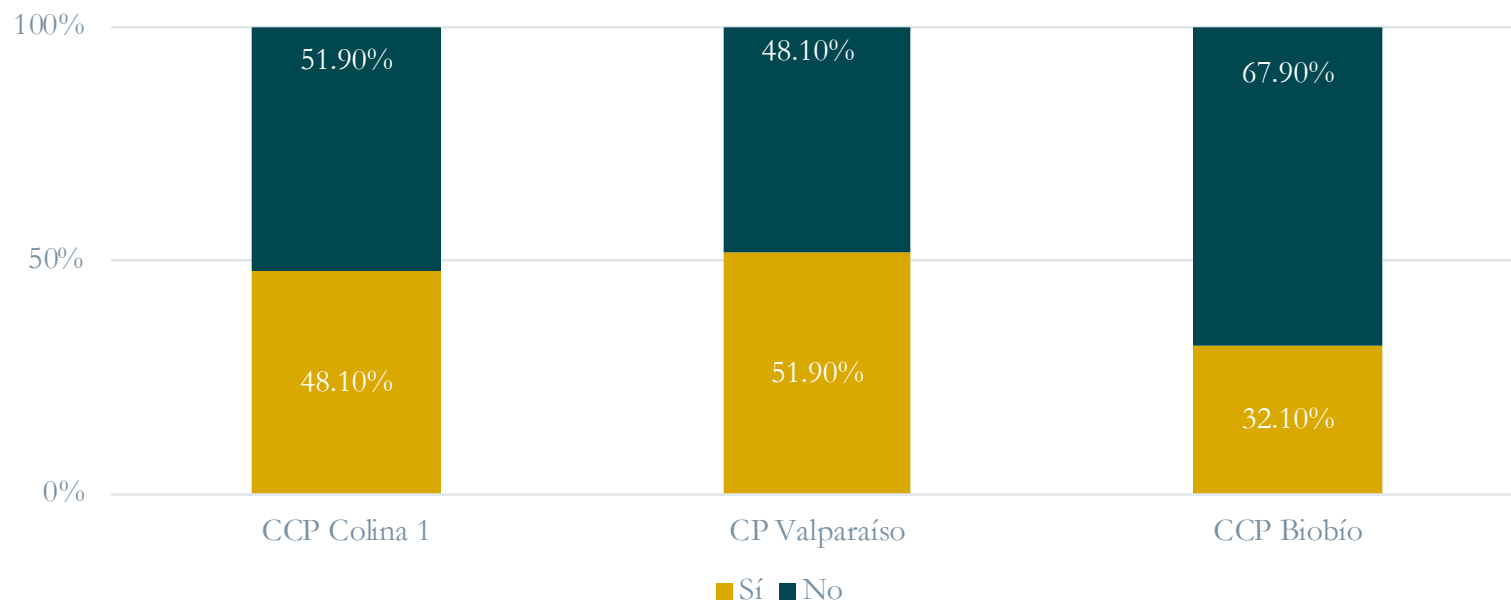
Hombres próximos a salir
en libertad

¿Quiénes son?

- Edad: 34 años
- Inicio delictual: 50% antes de los 13 años
- Delitos: 76% delitos violentos
- 30% educación media completa
- 70% son padres

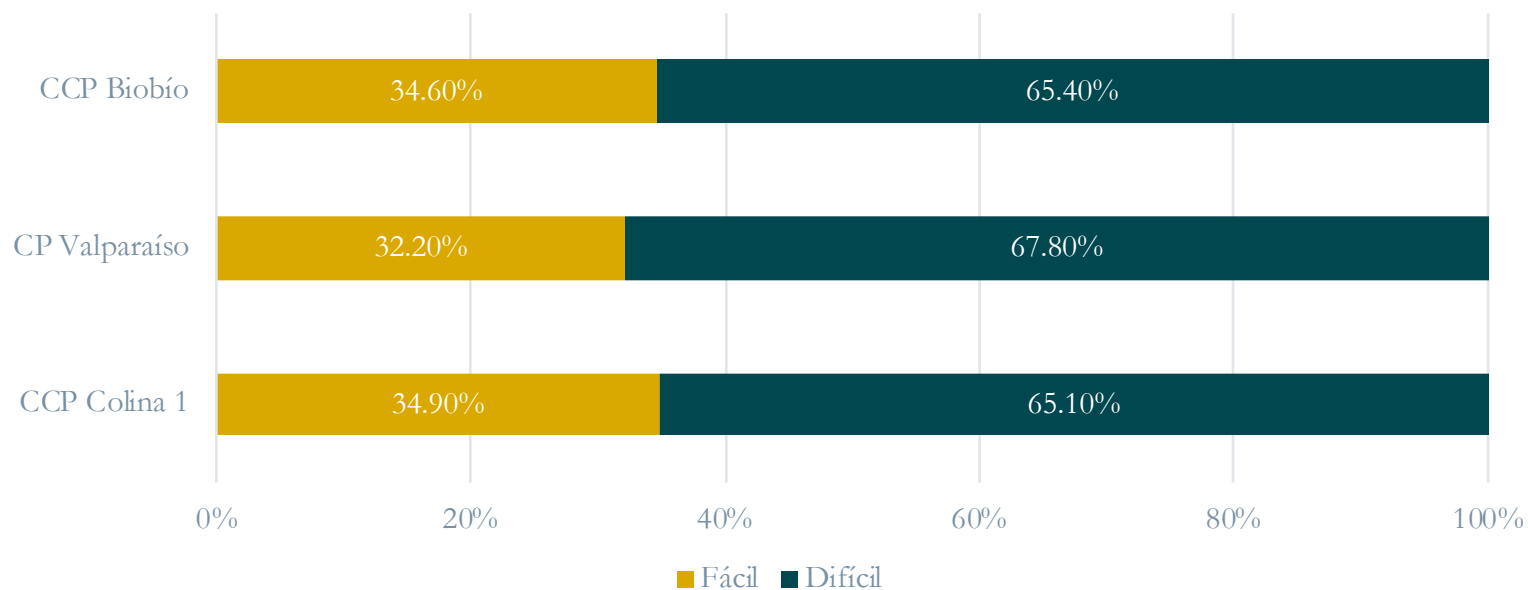
Oportunidades para la reinserción

¿Has participado en algún Taller de intervención psicosocial?
según Unidad penal (N=903)

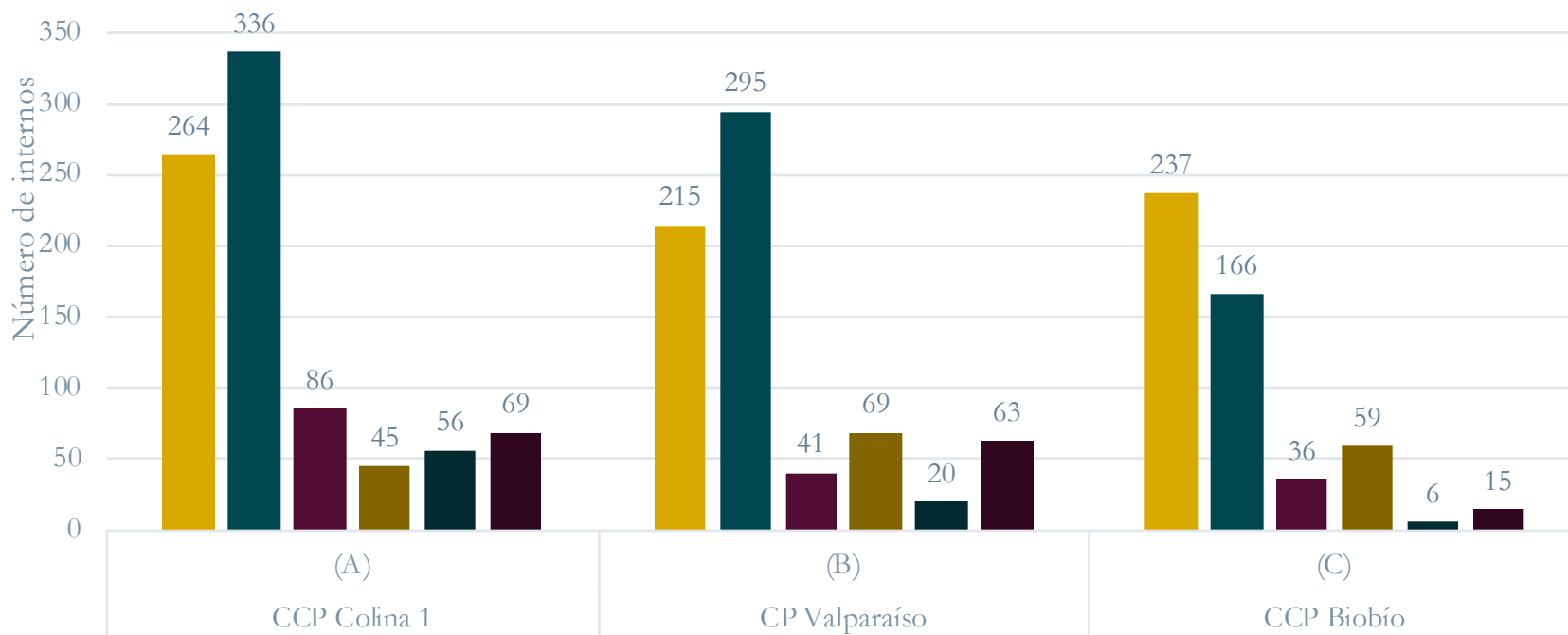


Obstaculizadores

¿Qué tan fácil o difícil crees que es participar en programas en esta cárcel? según Unidad penal (N=877)



¿Cuáles de las siguientes cosas en esta cárcel te han impedido o han hecho difícil que logres HACER CONDUCTA? según Unidad penal



■ Cultura carcelaria entre internos
 ■ No poder optar a programas
 ■ Otros

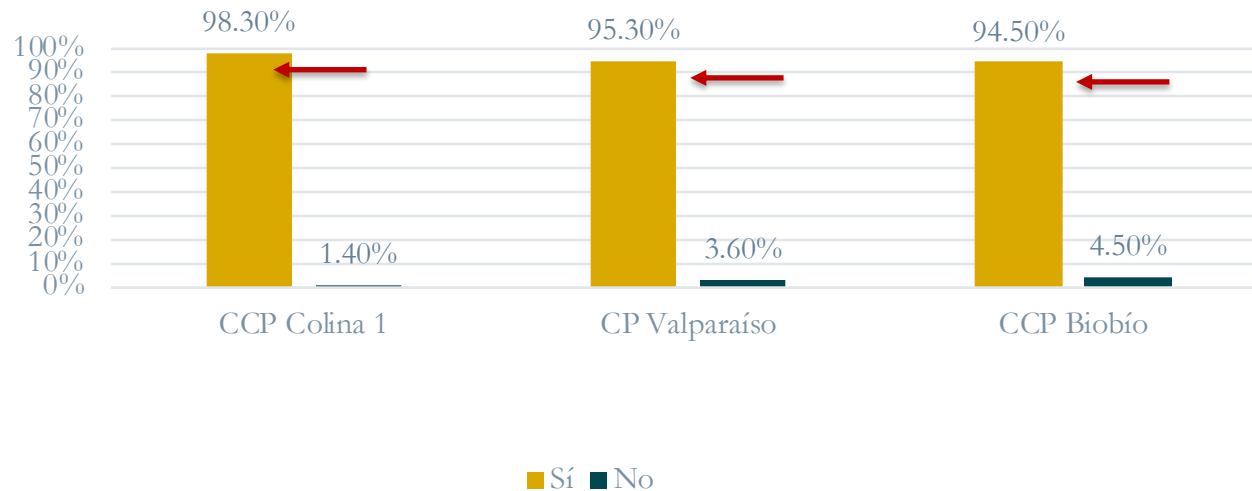
■ Accionares de los Funcionarios uniformados
 ■ Portar elementos prohibidos (celulares, otros)
 ■ Ninguna

Conducta y motivación

		Registros Conducta Noviembre-Diciembre 2018		
		Regular	Buena	Muy buena
¿Te gustaría participar en algún programa o taller?	Sí	91,20%	90,10%	91,70%
	No	8,80%	9,90%	8,30%
¿Has intentado participar en algún programa durante esta condena?	Sí	71,60%	69,60%	71,90%
	No	28,40%	30,40%	28,10%
¿Te interesa hacer conducta?	Sí	95,60%	97,80%	98,10%
	No	4,40%	2,20%	1,90%
¿Te gustaría trabajar cuando salgas en libertad?*	Sí	92,60%	96,70%	98,60%
	No	4,40%	2,80%	1,20%
Si encuentras trabajo o te ofrecen trabajar, ¿Crees que dejarías el delito?	Sí	89,20%	93,20%	95,20%
	No	10,80%	6,80%	4,80%

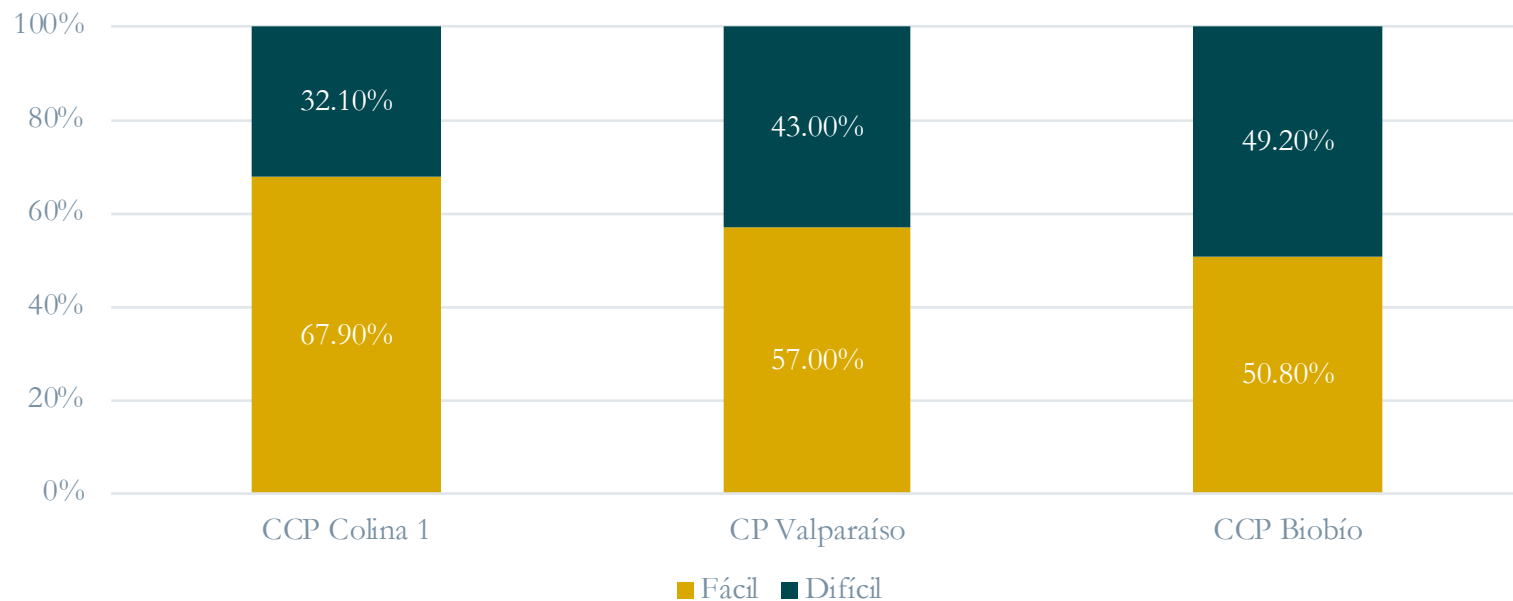
Trabajo

¿Te gustaría trabajar cuando salgas en libertad? según Unidad penal (N=906)

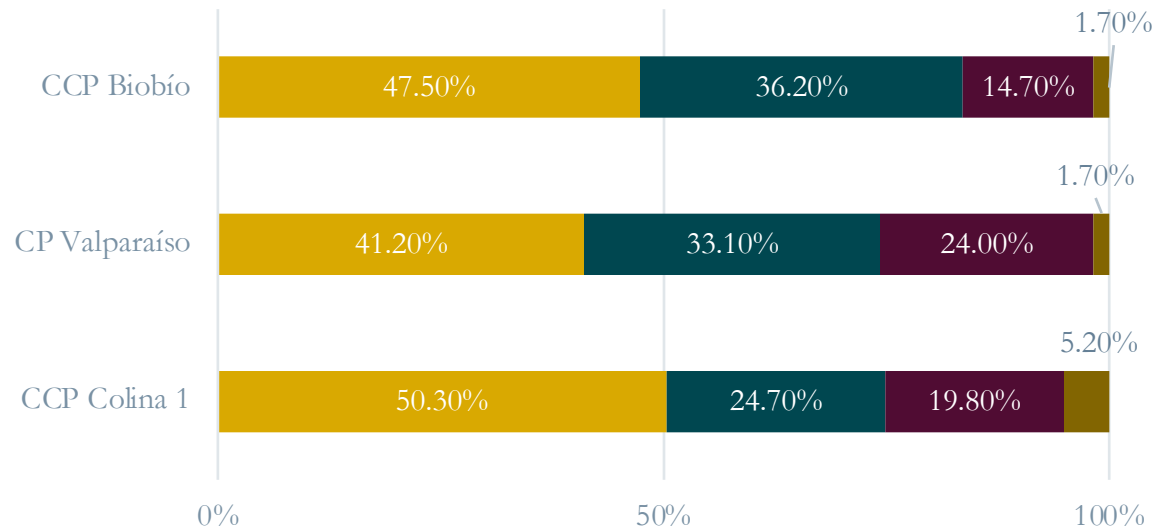


Obtaculizadores

Al salir de la cárcel, ¿qué tan fácil o difícil crees que será encontrar un trabajo? según Unidad penal (N=884)



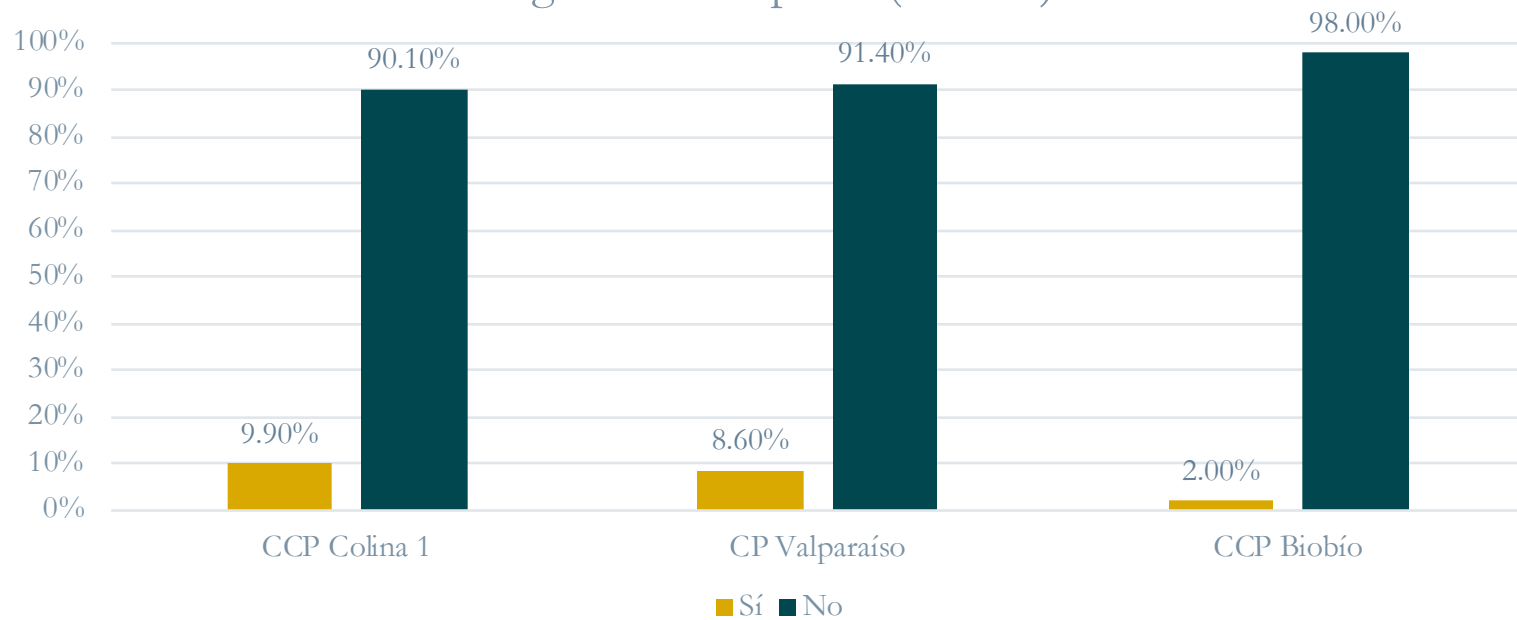
De estos desafíos a la salida, ¿cuál será el más importante para ti? según Unidad penal (N=880)



- Desafíos en el ámbito familiar
- Desafíos en el ámbito económico/laboral
- Desafíos en el ámbito delictivo
- Otros

Participación

¿Has participado en algún Programa de vinculación familiar?
según Unidad penal (N=903)



[v]

Mujeres que salen al medio
libre

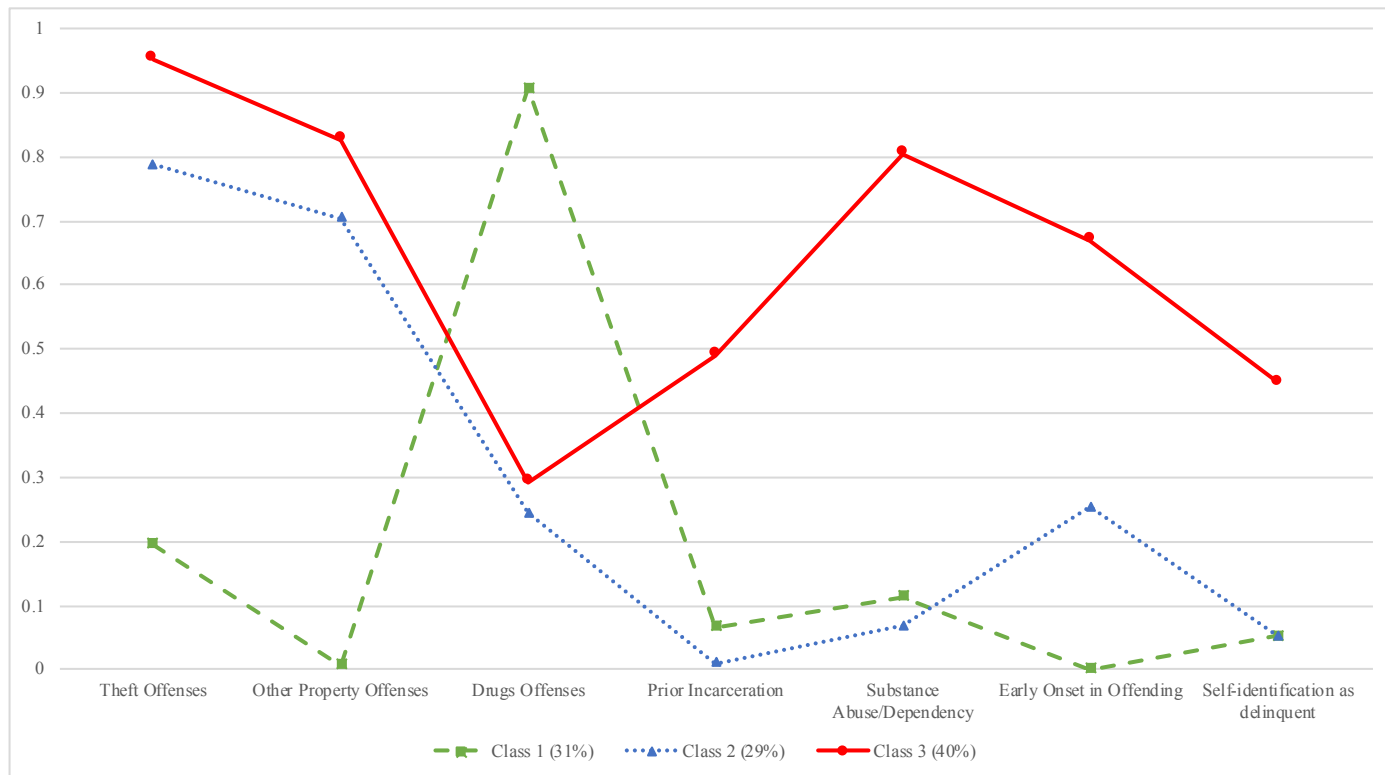
¿Quiénes son?

- Edad: 36 años
- Inicio delictual: 50% antes de los 18 años
- Delitos: 38% hurtos, 36% drogas
- Reincidencia: 70%
- 90% son madres

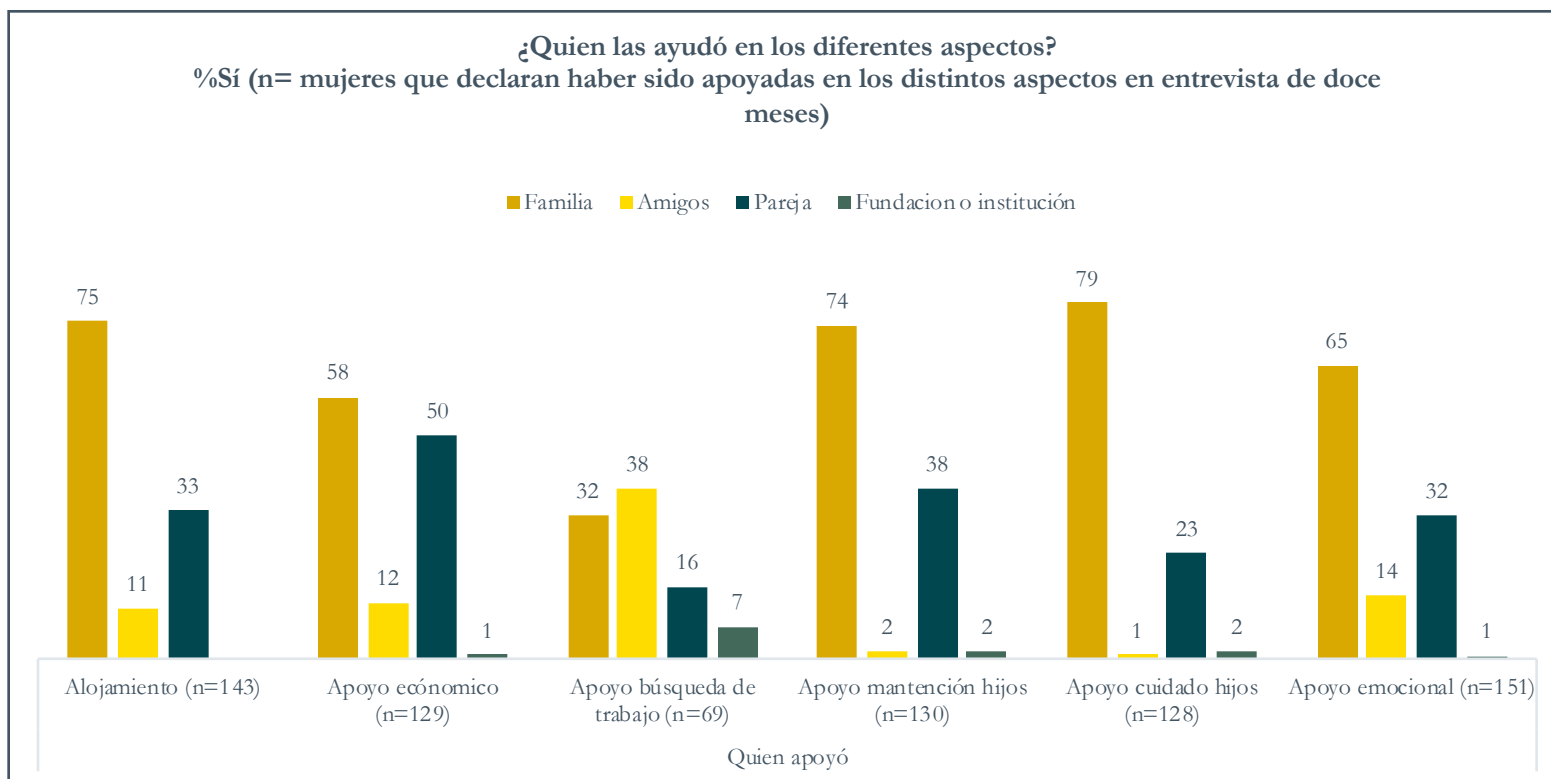
Marcada vulnerabilidad

- 71% no terminó la enseñanza media.
- 16% ha tenido trabajo formal, 40% informal
- 62% maltrato como menor
- 71 víctima de VIF
- 40% abuso o dependencia de drogas
- 19% malestar severo en salud mental

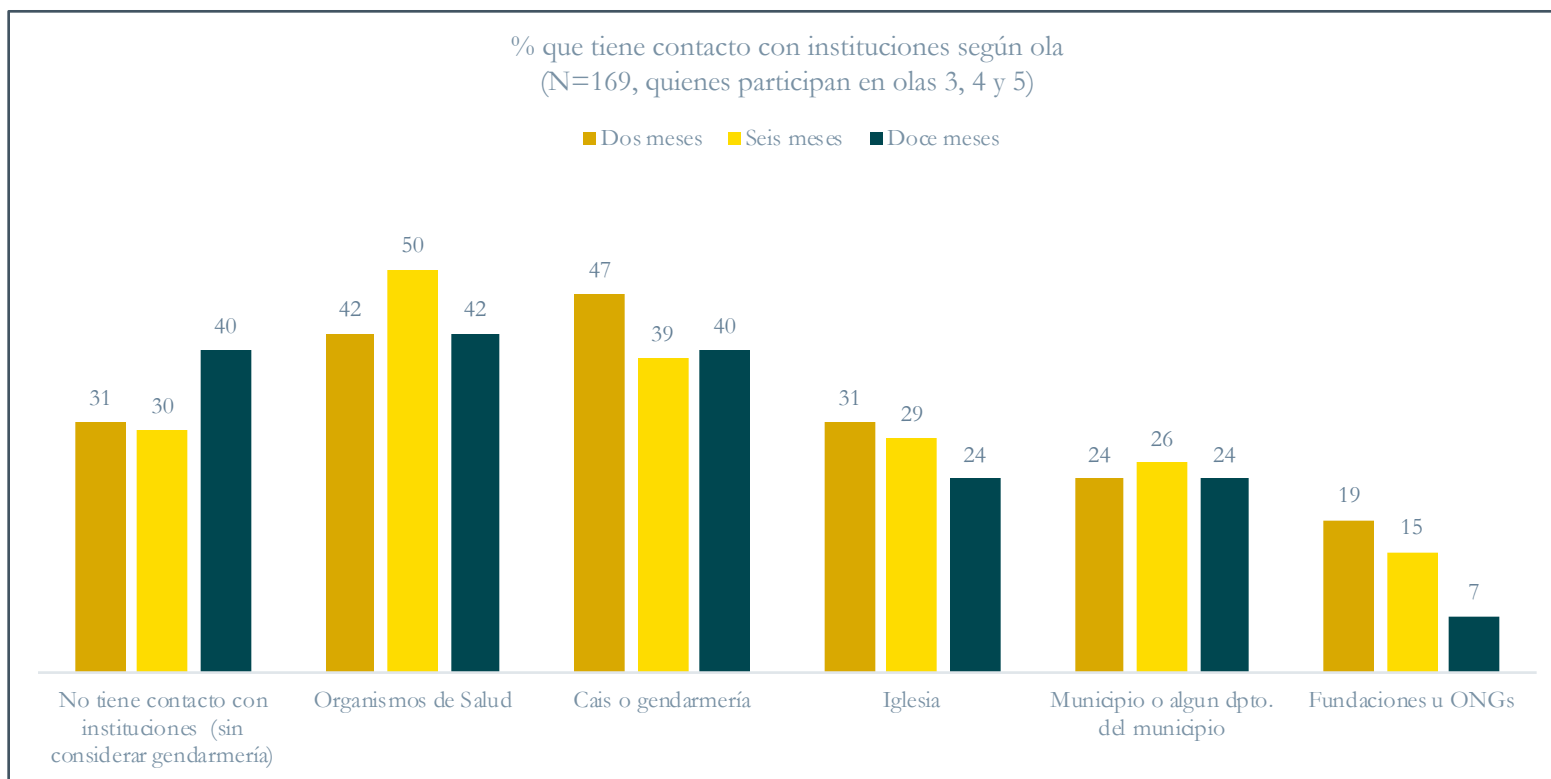
Grupo heterogeneo



Obstaculizadores y facilitadores de la reinserción



Soporte institucional



[Conclusiones]

Conclusiones

1. Política nacional de reinserción
2. Hombres y mujeres difieren/heterogeneidad
3. Amplias necesidades más allá del trabajo
4. Motivación e interés en intervención
5. Ausencia de apoyo estatal distinto de Genchi



CENTRO DE ESTUDIOS
JUSTICIA & SOCIEDAD