



Seminario Familia y Pobreza

Casen 2011



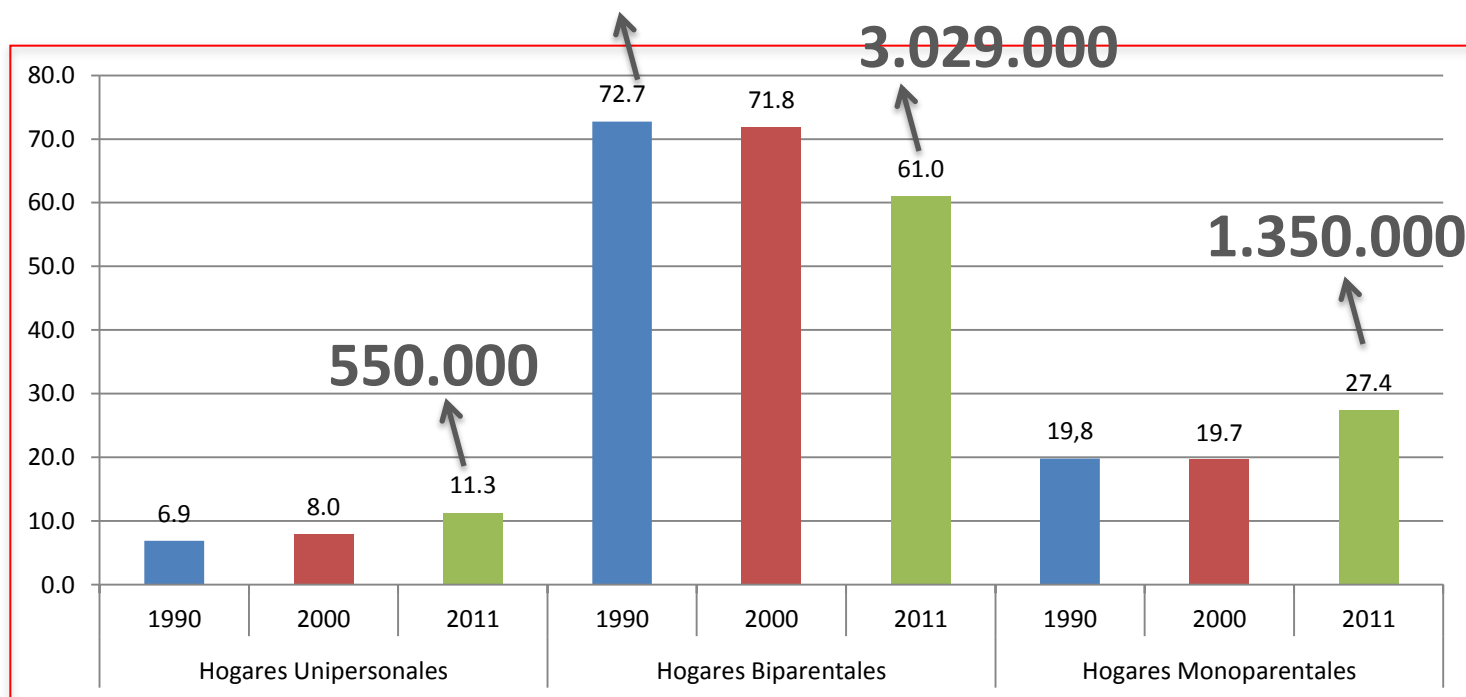
**Gobierno
de Chile**

Ministra Carolina Schmidt
22 de octubre de 2012

EVOLUCIÓN TIPO DE HOGARES*, 1990-2000-2011

(Porcentaje)

- La familia tradicional chilena está cambiando
- Hogares biparentales caen en 10 puntos en 10 años
- Fuerte aumento de hogares unipersonales y monoparentales



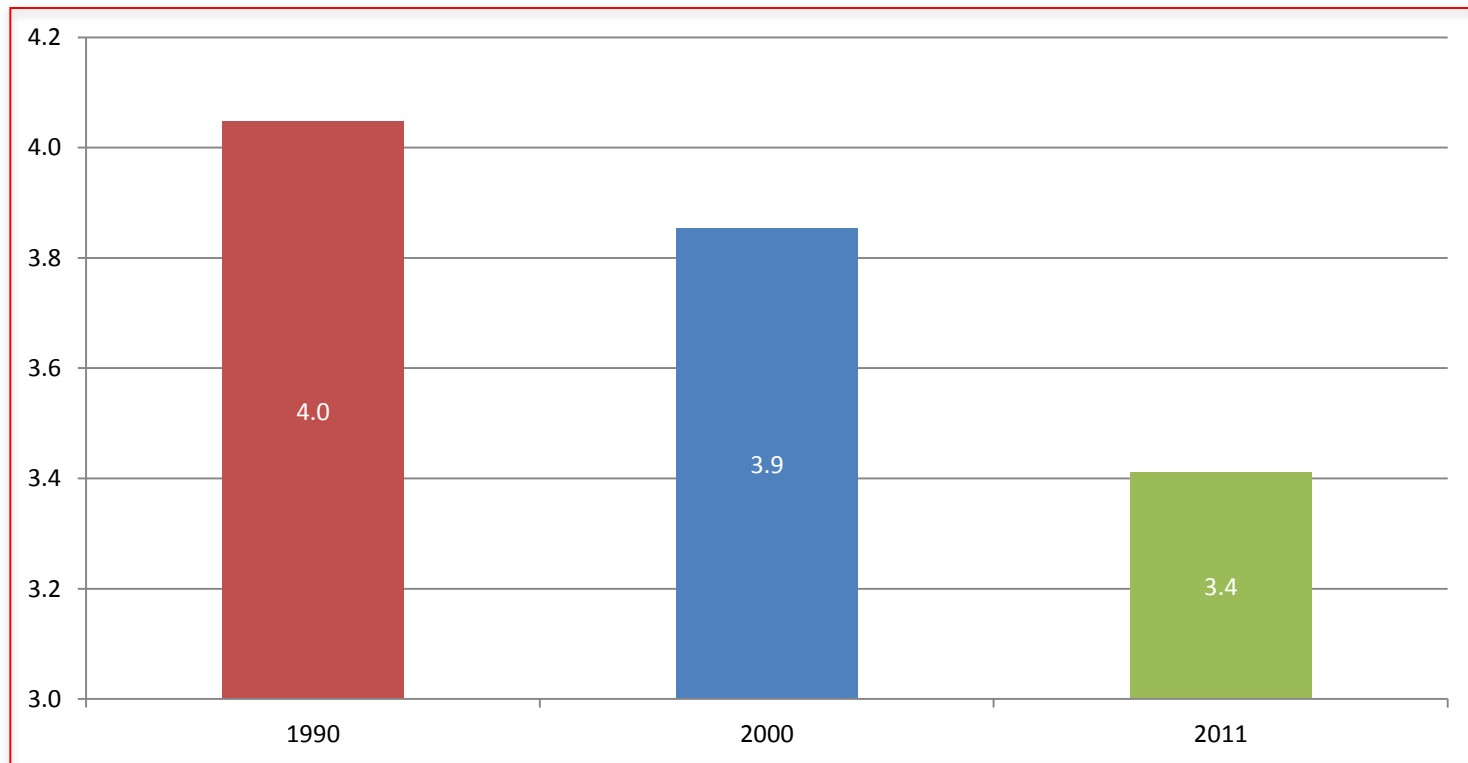
Fuente: MDS, CASEN años respectivos

***Unipersonal**: Constituido por una sola persona que es el (la) jefe (a) de hogar. **Biparental**: Constituido por matrimonio o unión de hecho sin hijos o hijastros y matrimonio o unión de hecho con hijos o hijastros, incluyen los hogares extensos y compuestos. **Monoparental**: Constituido por jefe (a) de hogar con hijos o hijastros de cualquier estado civil, siempre y cuando estén solos, esto es, sin cónyuge o conviviente o hijos o hijastros. Se incluyen en los hogares extensos y compuestos

EVOLUCIÓN TAMAÑO DE LOS HOGARES, 1990-2000-2011

(Promedio de personas por hogar)

- Hogar “tipo” ya no es: papá, mamá y dos hijos
- Tamaño del hogar cae 15% en los últimos 20 años

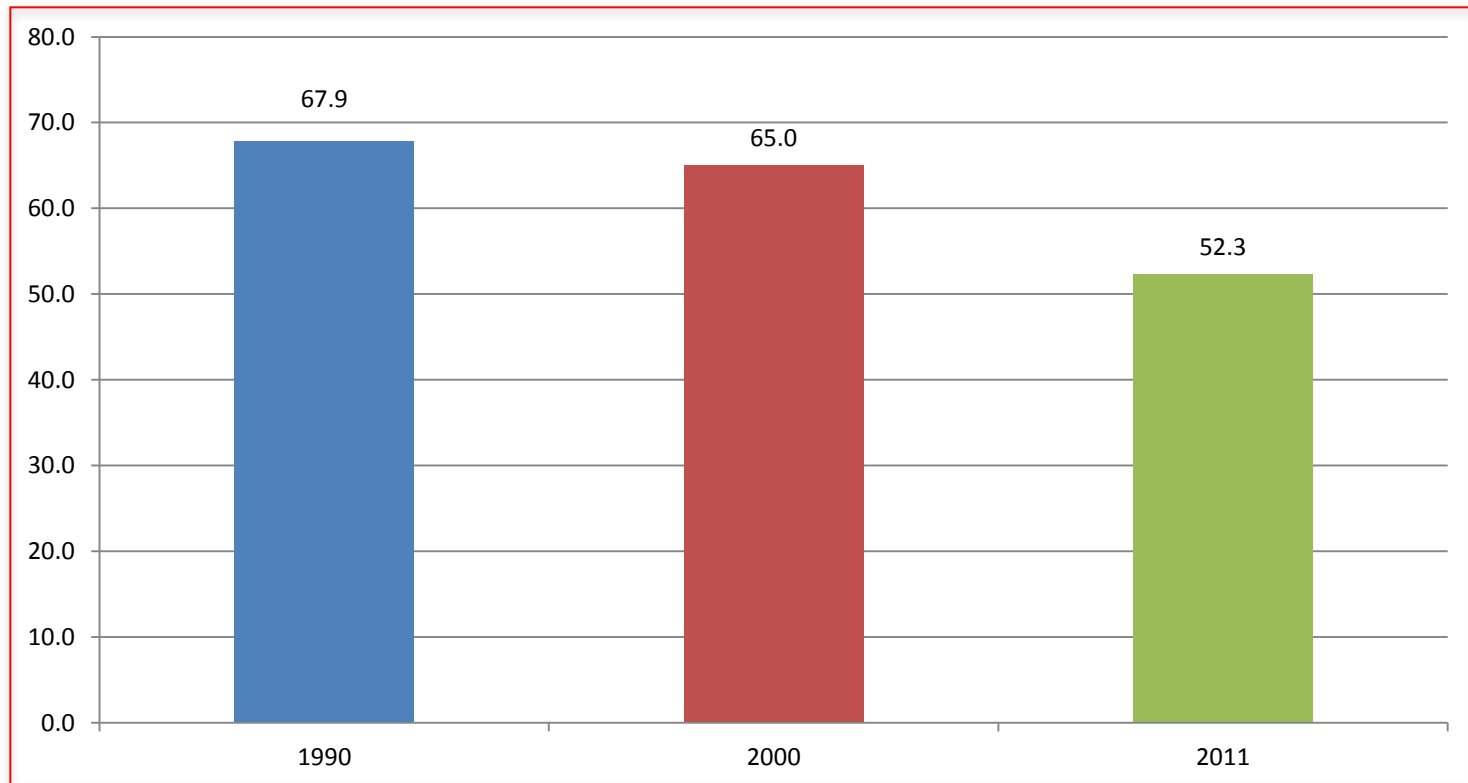


Fuente: MDS, CASEN años respectivos

EVOLUCION DE EL NUMERO DE HOGARES CON PRESENCIA AL MENOS DE UN MENOR DE 18 AÑOS, 1990-2000-2011

(Porcentaje)

- Hogares en que hay por lo menos 1 joven o niño caen de dos tercios a solo la mitad

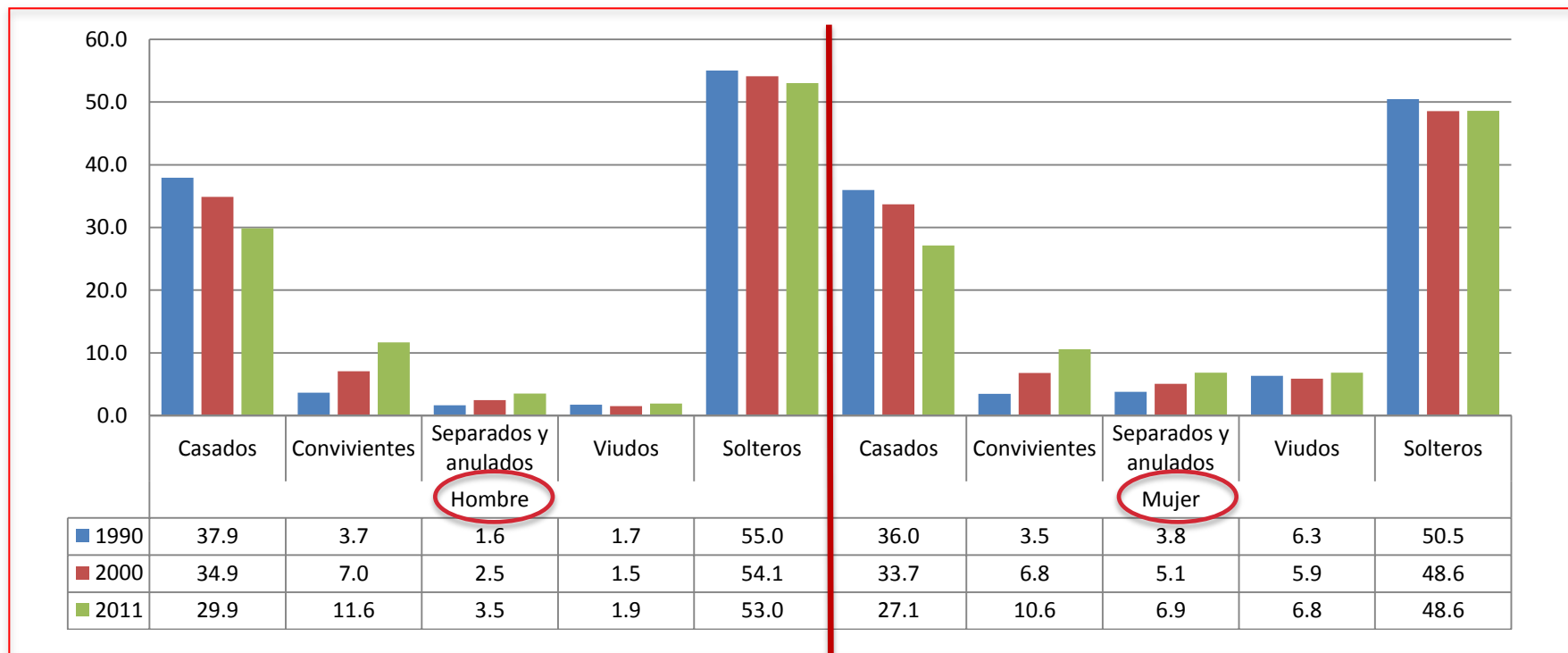


Fuente: MDS, CASEN 2011

EVOLUCION DEL ESTADO CIVIL SEGÚN SEXO*, 1990-2000-2011

(Porcentaje)

- En últimos 20 años, el número de casadas cae 10 puntos, mientras se triplican las convivientes y se duplican las separadas



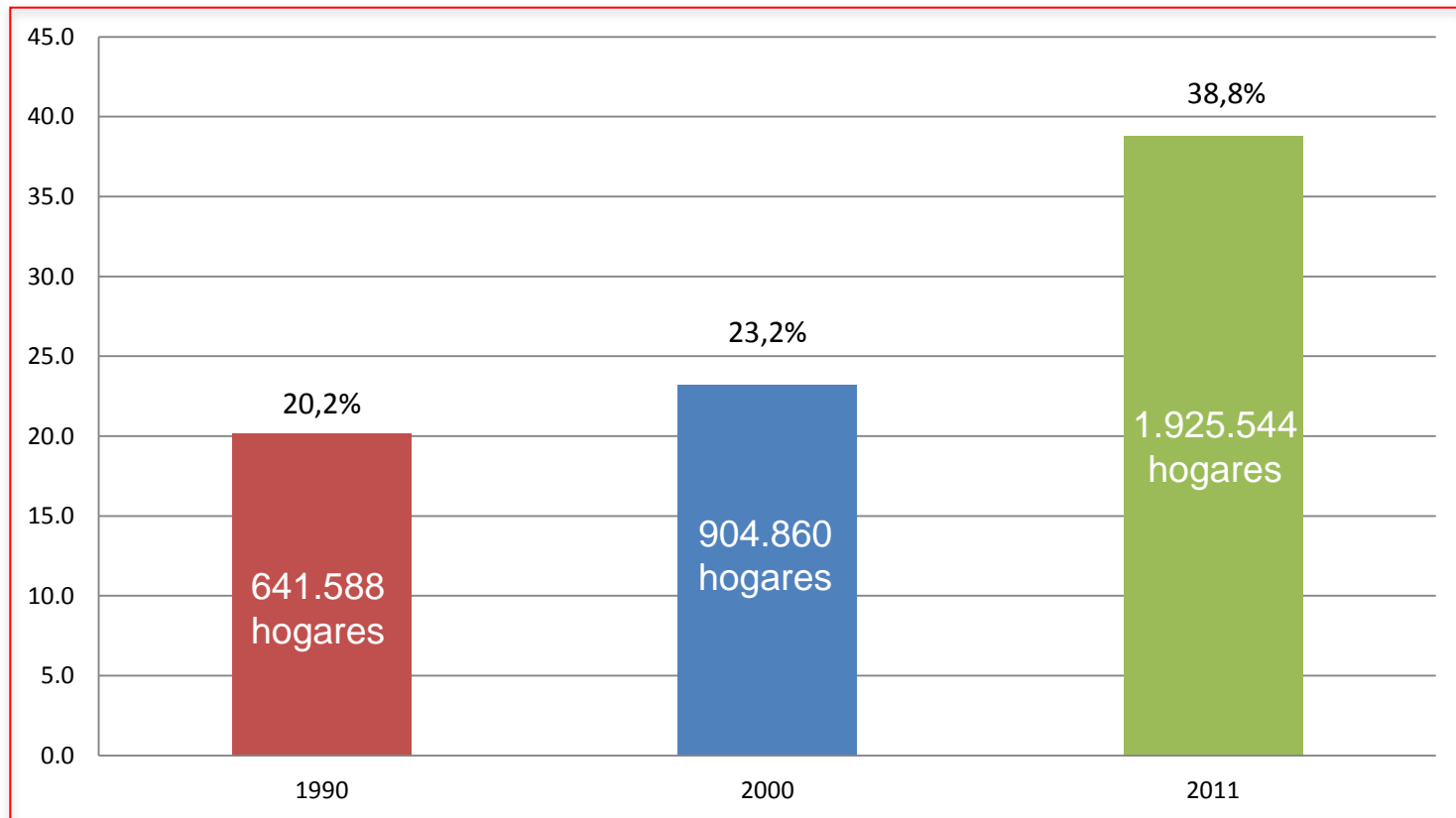
Fuente: MDS, CASEN años respectivos

*Se excluye en este cuadro a viudos y anulados.

EVOLUCIÓN DE HOGARES CON JEFATURA FEMENINA, 1990-2000-2011

(Porcentaje)

- Los hogares donde la mujer es la principal sostenedora económica se han triplicado en los últimos 20 años, alcanzado casi las 2 millones de familias

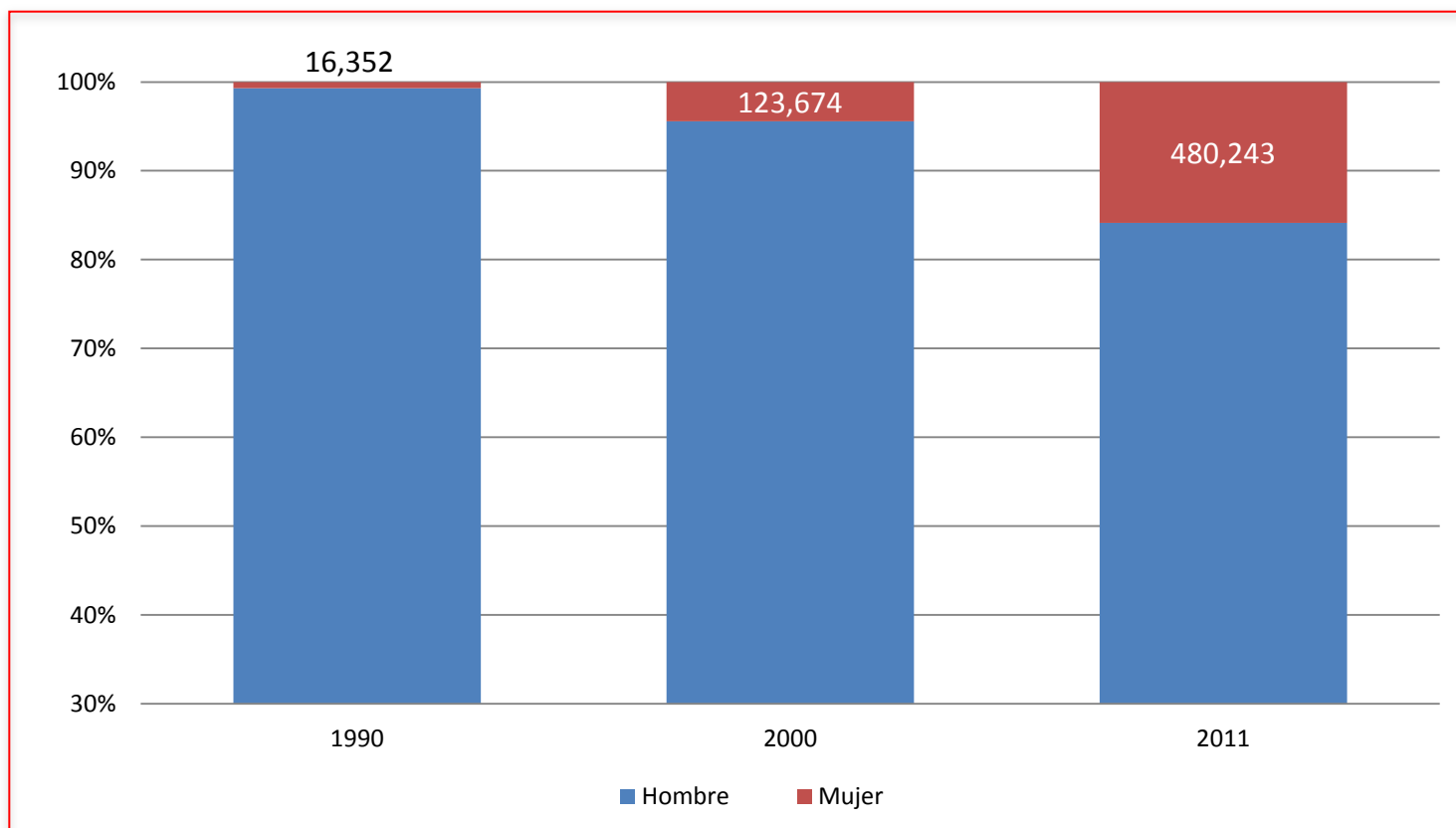


Fuente: MDS, CASEN años respectivos

EVOLUCIÓN DE LOS HOGARES BIPARENTALES*, SEGÚN SEXO DEL JEFE, 1990-2000-2011

(Cantidad)

- Los hogares con madre y padre presentes donde la principal sostenedora económica es la mujer, pasaron de menos del 1% al 16% aumentando cerca de 30 veces.



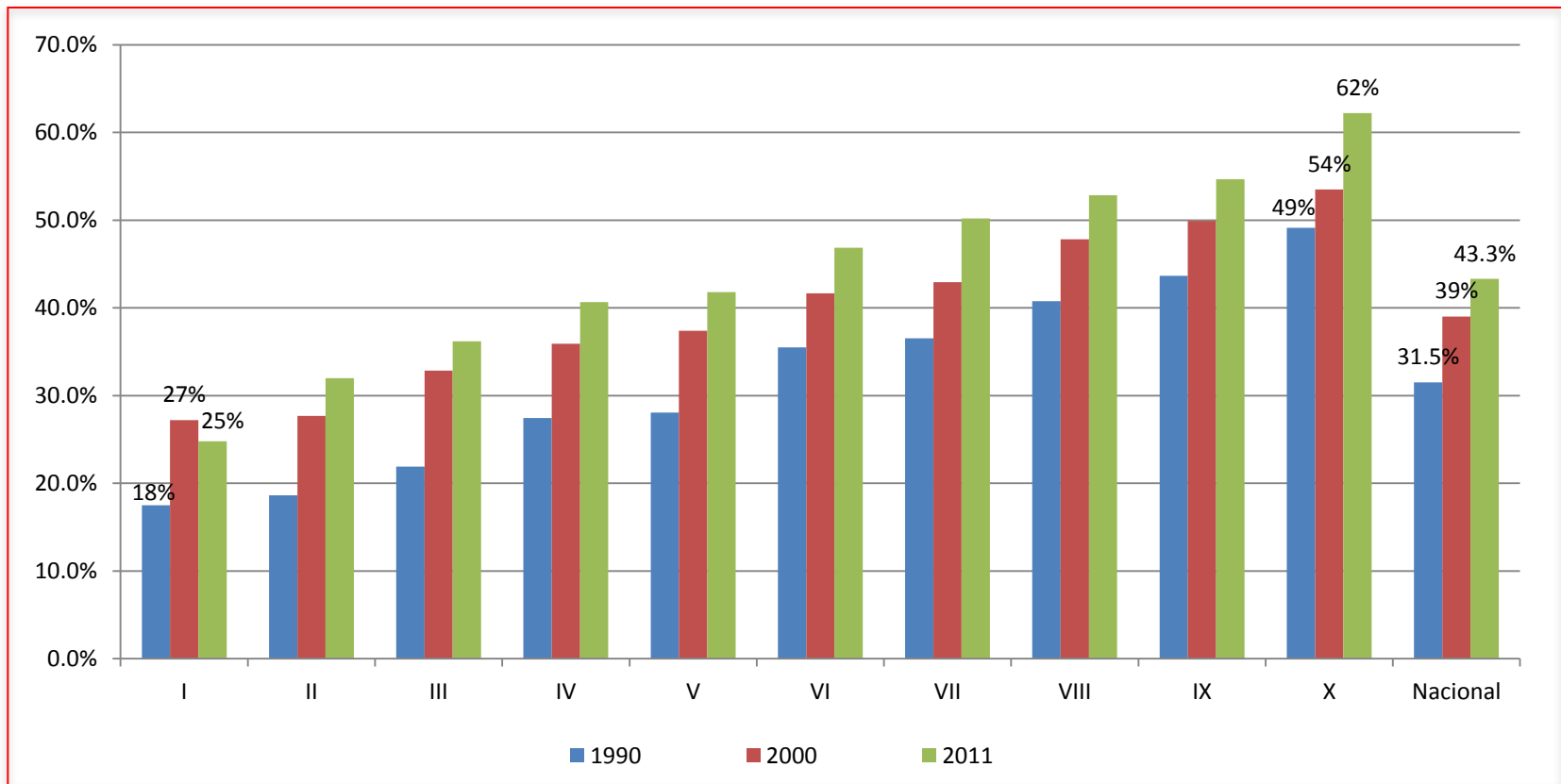
Fuente: MDS, CASEN años respectivos

* **Biparental:** Constituido por matrimonio o unión de hecho sin hijos o hijastros, y matrimonio o unión de hecho con hijos o hijastros. Incluye hogares biparentales nucleares, extensos y compuestos.

EVOLUCIÓN DE LA TASA DE PARTICIPACIÓN LABORAL FEMENINA, 1990-2000-2011

(Porcentaje)

- El fortalecimiento económico de la mujer se debe principalmente por el aumento en la tasa de participación laboral

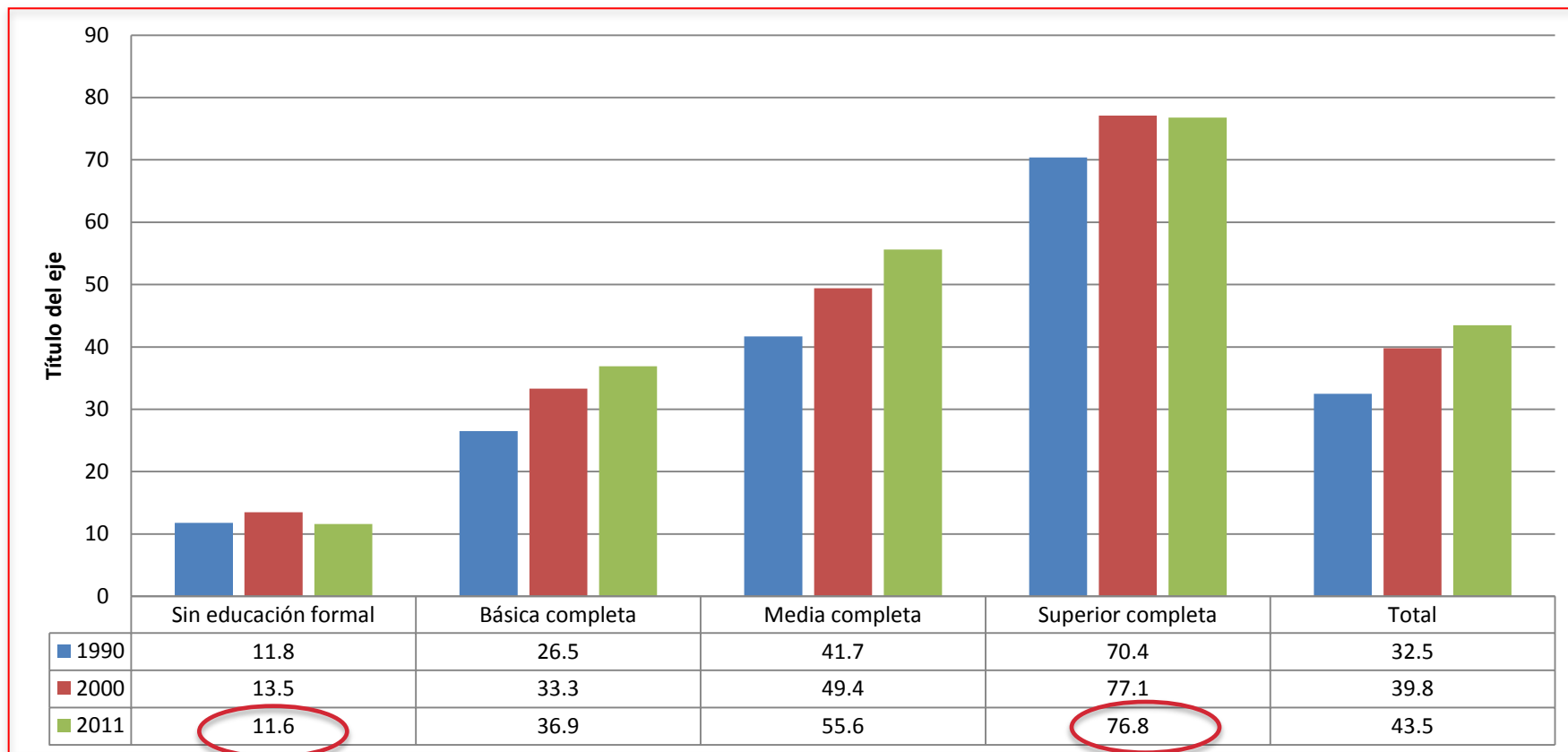


Fuente: MDS, CASEN años respectivos

EVOLUCIÓN TASA DE PARTICIPACIÓN LABORAL* FEMENINA SEGÚN NIVEL EDUCACIONAL

(Porcentaje)

- La principal variable que determina la participación laboral femenina es la educación



Fuente: MDS, CASEN años respectivos

* Participación Laboral: porcentaje de personas que están ocupadas o desocupadas divididos sobre el total de la población en edad de trabajar

EVOLUCIÓN ESCOLARIDAD FEMENINA POR TRAMO DE EDAD 1990-2000-2011

(Años de estudio)

- Las mujeres de 60 y más años estudiaron en promedio 7 años mientras las de 18-29 años alcanzan hoy casi 13 años de escolaridad



Fuente: MDS, CASEN años respectivos

ESCOLARIDAD PROMEDIO HOMBRE - MUJER POR TRAMO DE EDAD 2011

(Años de estudio)

- La brecha de escolaridad se está revirtiendo: entre los menores de 44 años las mujeres tienen mayor escolaridad que los hombres

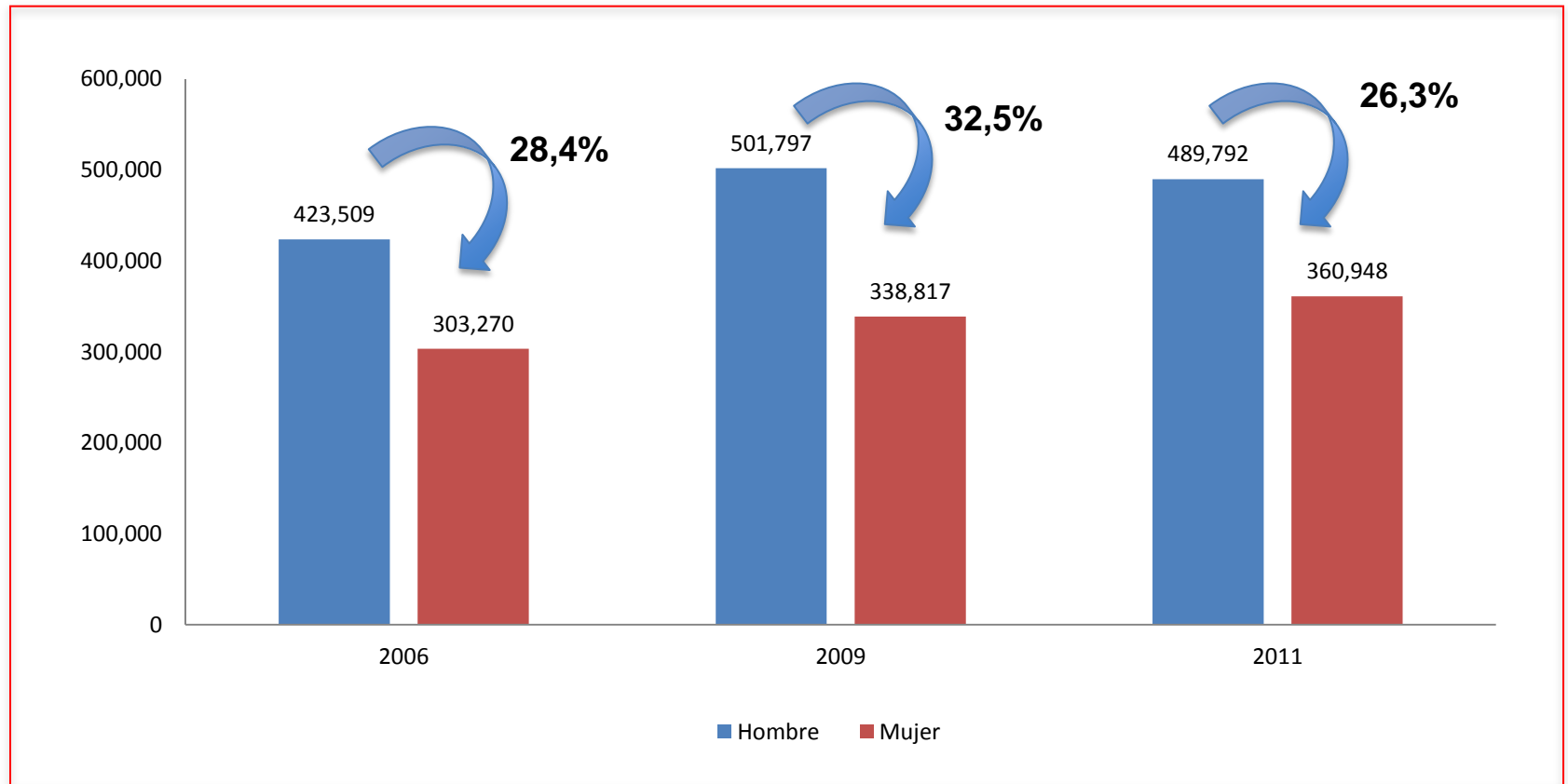


Fuente: MDS, CASEN 2011

EVOLUCION INGRESO OCUPACIÓN PRINCIPAL* SEGÚN SEXO, 2006-2009-2011

(Pesos noviembre 2011)

- La brecha de ingreso disminuyó en 6 puntos porcentuales en los últimos 3 años



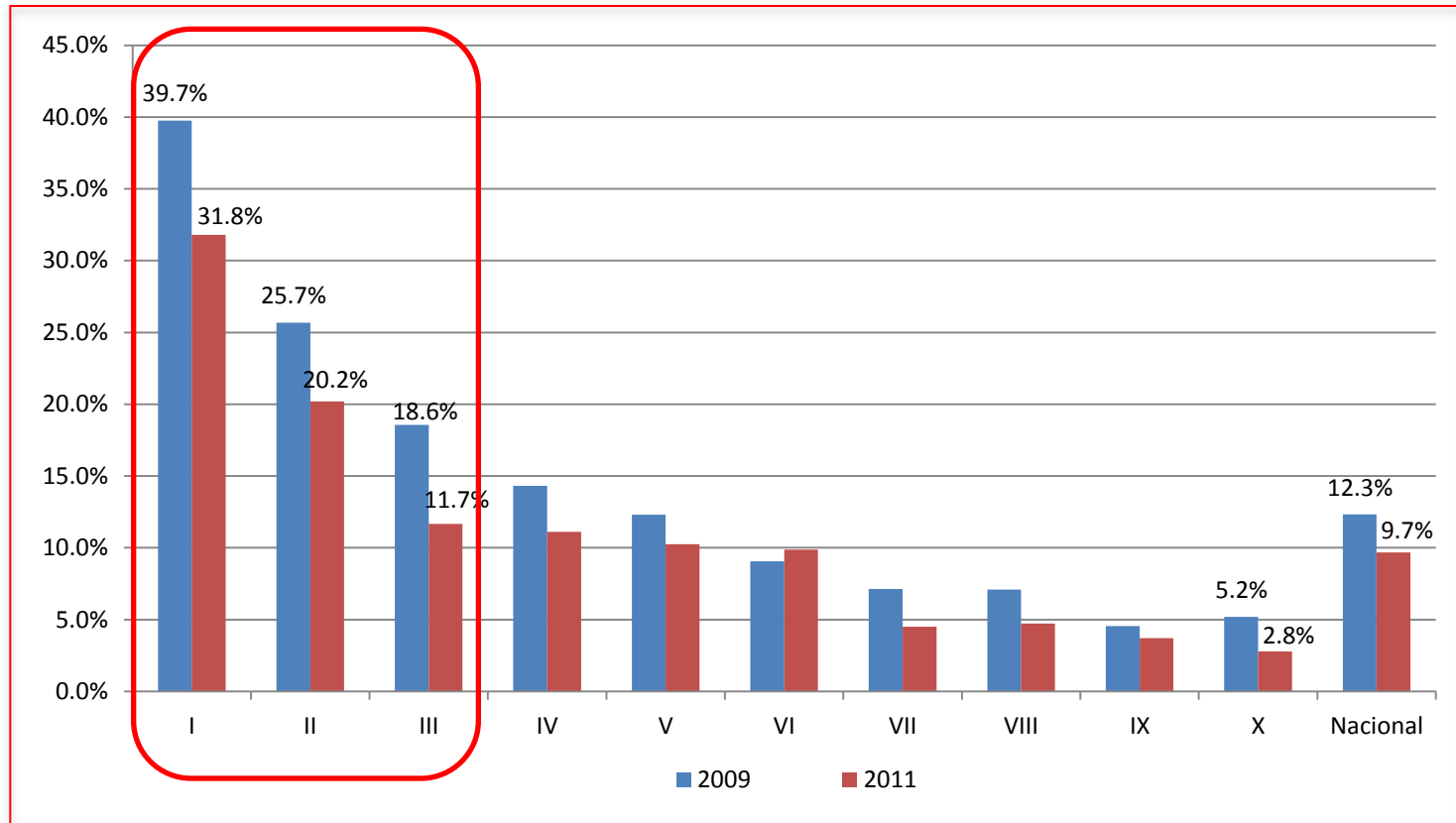
Fuente: MDS, CASEN años respectivos

*Corresponde al ingreso mensual que obtienen los ocupados en su ocupación principal, ya sea por concepto de trabajo dependiente en el caso de los asalariados - que incluye sueldos y salarios, horas extras, comisiones, propinas, asignaciones, viáticos no sujetos a rendición y remuneraciones en especie-, o por concepto de trabajo independiente -que incluye retiros en dinero, retiro de productos para consumo propio, ganancias derivadas de la venta de productos agrícolas, pesqueros o mineros. Brecha: $(\text{Ingreso hombres} - \text{Ingreso mujeres}) / (\text{Ingreso hombres}) * 100$

EVOLUCIÓN DE LA TASA DE DESEMPLEO LABORAL FEMENINA, 2009-2011

(Porcentaje)

- El desempleo de la mujer bajó 2.6 puntos porcentuales, y casi 8 puntos porcentuales en el primer decil,

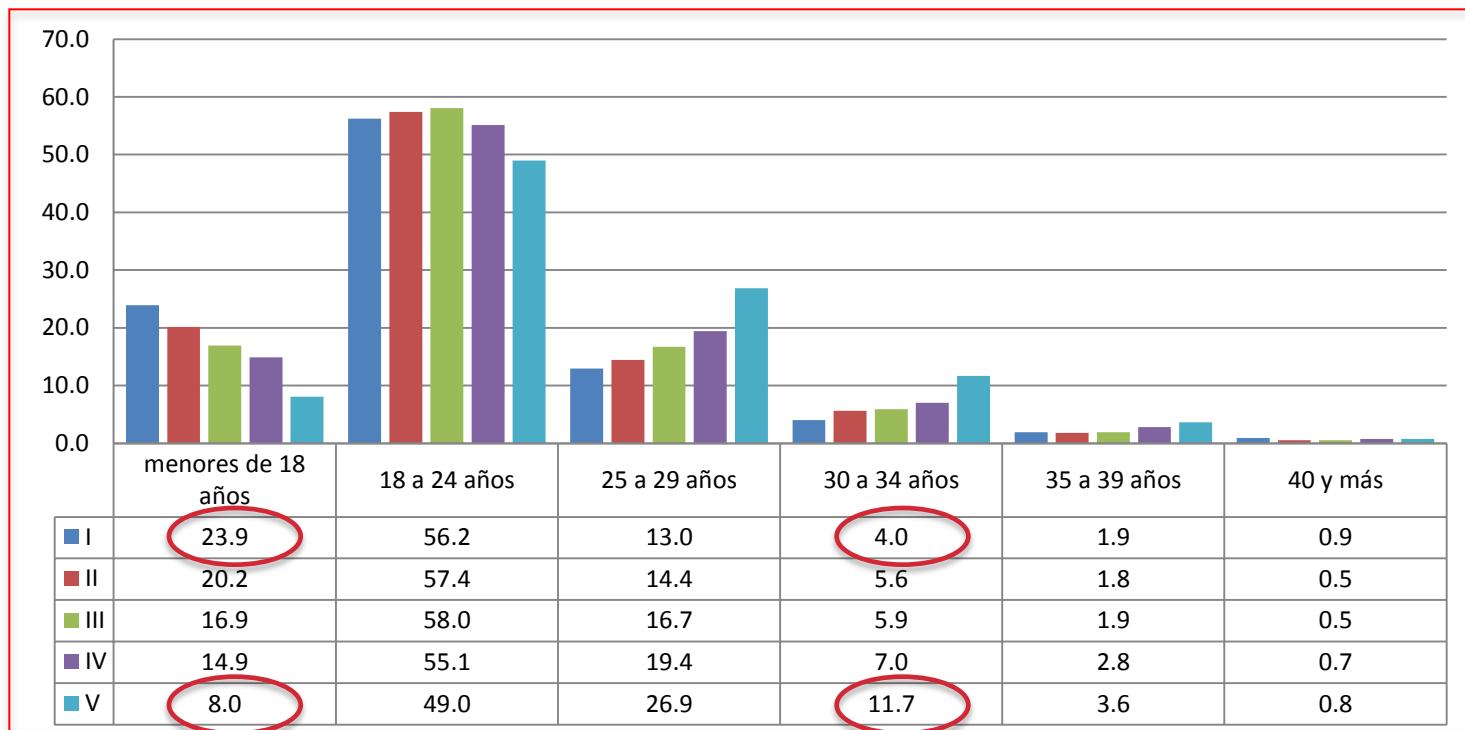


Fuente: MDS, CASEN años respectivos

EDAD DE LAS MUJERES AL NACIMIENTO DEL PRIMER HIJO, SEGÚN QUINTIL, 2011

(Porcentaje)

- 1 de cada 4 mujeres más pobres tiene un hijo antes de los 18 años
- En mujeres de ingresos altos, sólo 1 de cada 12
- Mientras mayor el nivel de ingresos, más se atrasa la maternidad



Fuente: MDS, CASEN 2011

EVOLUCION RAZONES PARA NO ASITIR A UN ESTABLECIMIENTO EDUCACIONAL SEGÚN SEXO

(jóvenes de 13 a 17 porcentajes)

- La principal causa de deserción escolar sigue siendo el embarazo adolescente, aunque vemos una disminución de 4.8 puntos porcentuales

Razones de Inasistencia	2006		2009		2011	
	Hombre	Mujer	Hombre	Mujer	Hombre	Mujer
Dificultad económica	14,0	12,5	10,5	8,6	3,7	6,2
Trabaja o busca trabajo	21,8	4,5	13,4	3,6	12,6	5,8
Ayuda en la casa o quehacer del hogar	2,1	6,7	1,4	5,1	0,8	10,8
Embarazo, Maternidad o paternidad	2,0	32,0	1,0	31,7	0,5	26,9
No le interesa	21,7	13,3	21,2	10,0	17,9	6,1
Enfermedad que lo inhabilita	6,4	3,0	2,5	1,5	5,2	3,6
Problemas de rendimiento o Expulsión o cancelación de matrícula	7,8	0,4	13,9	4,7	13,8	4,4
Terminó de estudiar	1,4	5,3	15,4	17,5	14,5	24,2
Problemas familiares	4,6	5,8	6,0	3,9	3,1	3,2
No existe establecimiento cercano	0,2	0,1	0,6	0,4	0,4	0,2
Dificultad de acceso	0,6	0,2	0,3	0,5	0,0	0,2
Otra Razón	18,3	16,5	13,9	12,6	27,6	8,4

Fuente: MDS, CASEN años respectivos



Seminario Familia y Pobreza

Casen 2011

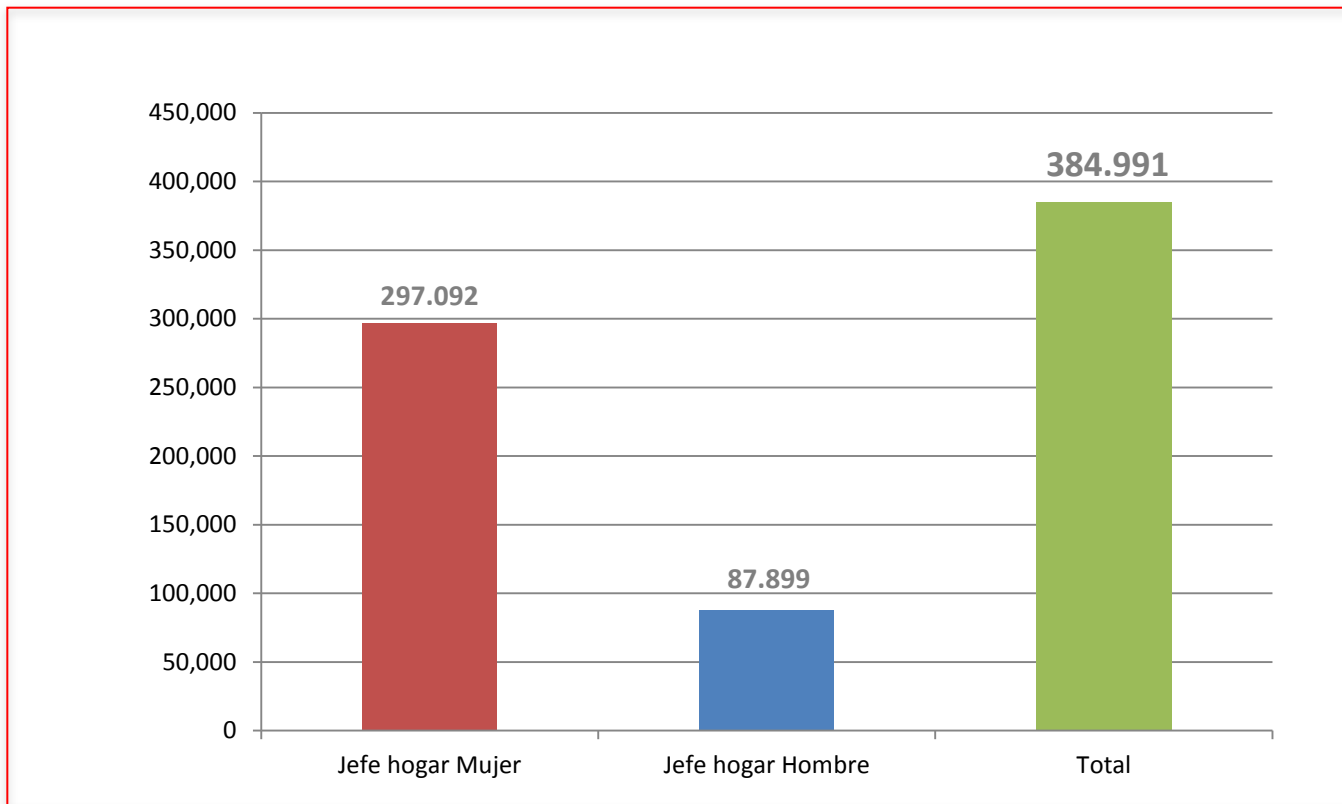


**Gobierno
de Chile**

Ministra Carolina Schmidt
22 de octubre de 2012

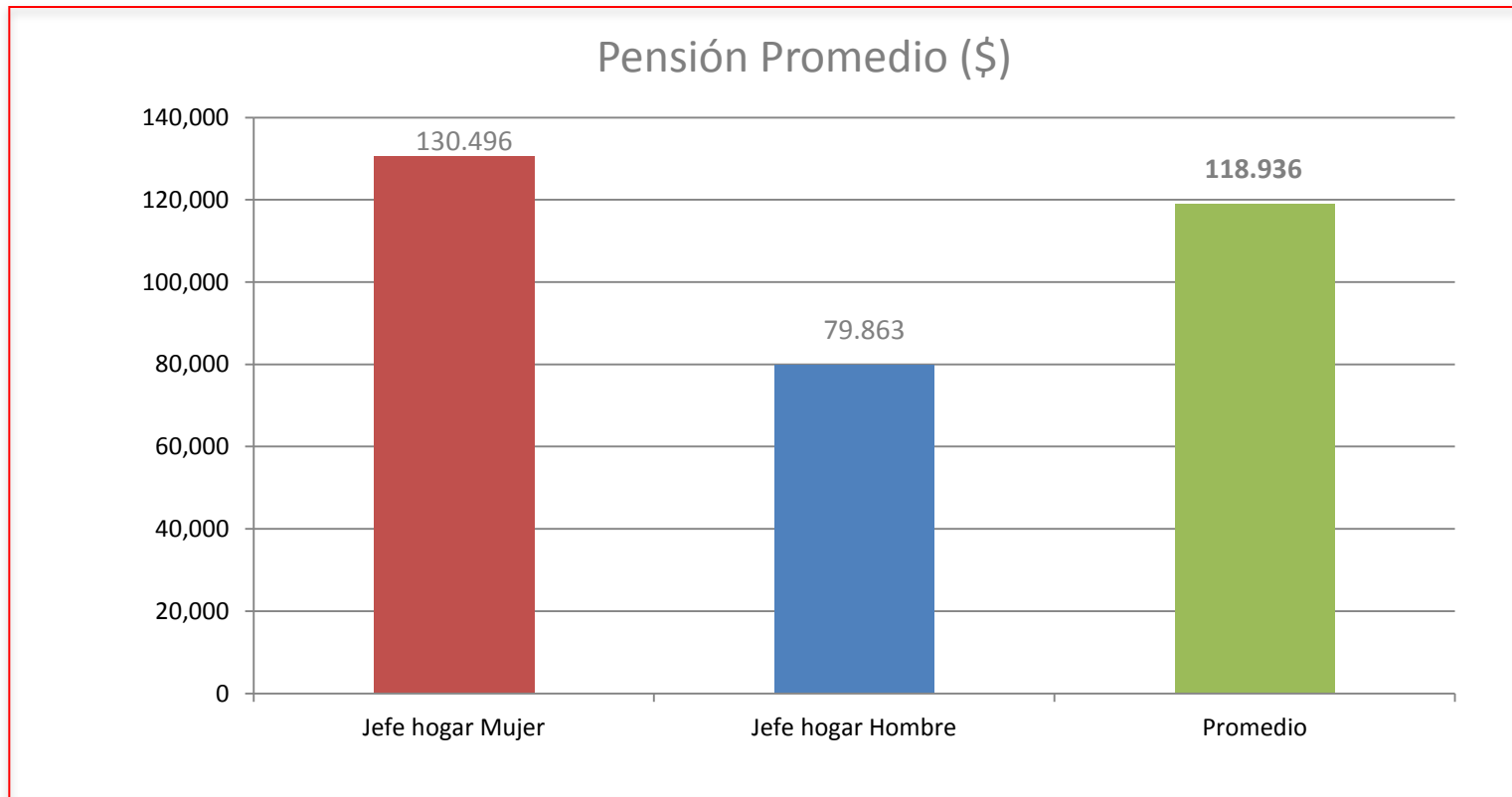
HOGARES QUE RECIBEN PENSIÓN DE ALIMENTOS SEGÚN SEXO DEL JEFE DE HOGAR

- Hogares que reciben pensión de alimentos aumentan en 150 mil en últimos dos años. Incremento del 64%



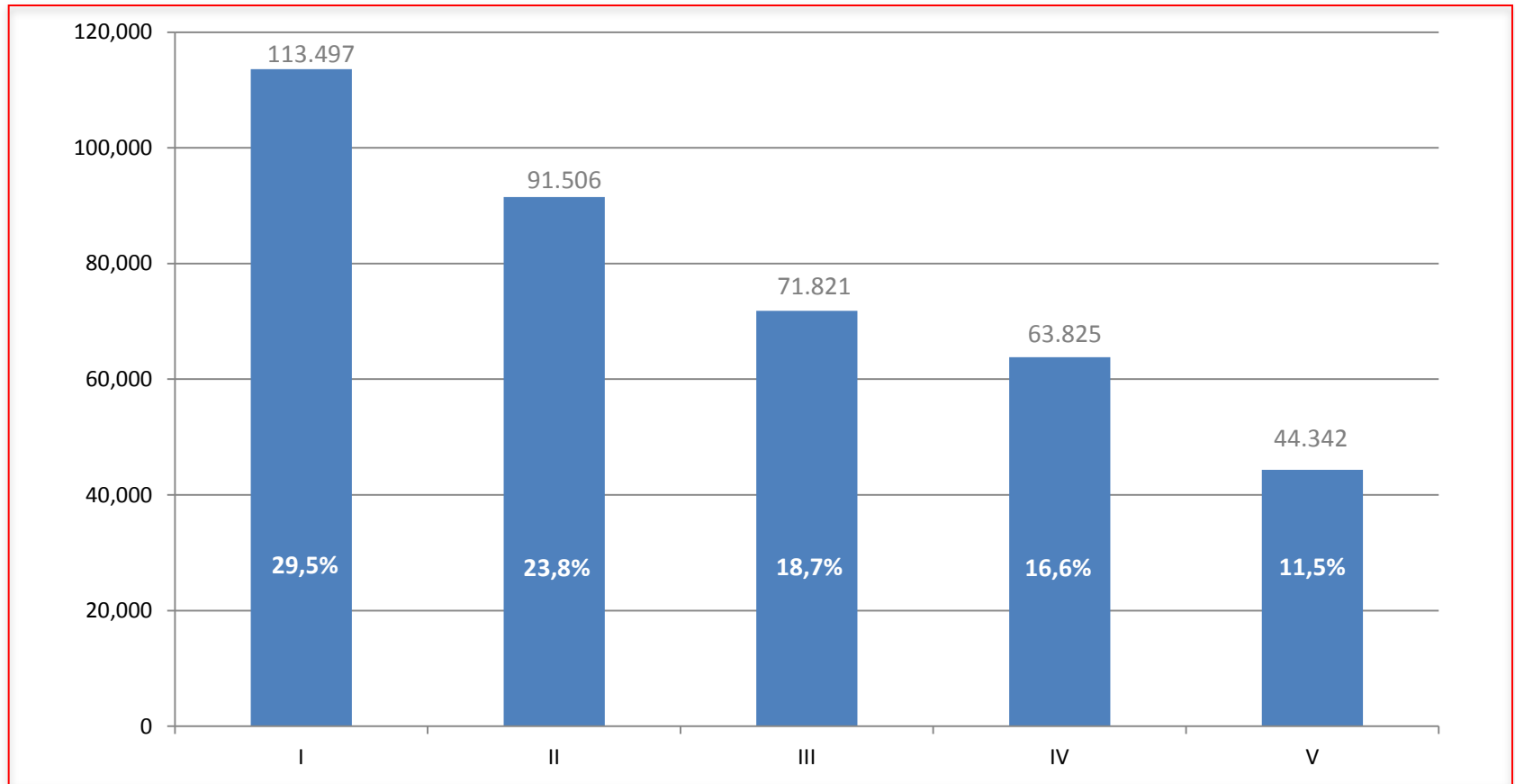
Fuente: MDS, CASEN año 2011

HOGARES QUE RECIBEN PENSIÓN DE ALIMENTOS SEGÚN SEXO DEL JEFE DE HOGAR Y MONTO PROMEDIO



Fuente: MDS, CASEN año 2011

HOGARES QUE RECIBEN PENSIÓN DE ALIMENTOS POR QUINTIL DE INGRESO



Fuente: MDS, CASEN año 2011