

Informe revela que nuevas tecnologías es una de las principales falencias de trabajadores chilenos

El estudio elaborado por el Observatorio Laboral de la Región Metropolitana aborda cuatro sectores económicos: Tecnologías de la Información y Comunicación, Transporte, Mantenimiento y Logística. Entre las conclusiones resalta también en la necesidad de cambiar la forma en que se realizan las capacitaciones.

CARLOS ALONSO M.

—El gobierno presentó una reforma al sistema de Capacitación para adecuar a los trabajadores en nuevas necesidades que tienen las empresas. Y si bien el proyecto busca que anticiparse a los cambios del mercado laboral, el proceso ya está con desfase.

De acuerdo un estudio realizado por el Observatorio Laboral de la Región Metropolitana (OLM), el Servicio Nacional de Capacitación Empleo (Sence) de la Región Metropolitana, el Centro de Políticas Públicas UC y OTIC Sofoa, detectó una serie de falencias entre lo que necesita la empresa y las capacidades de los trabajadores.



● **¿Qué ha pasado?** El informe aborda cuatro sectores económicos: Tecnologías de la Información y Comunicación, Transporte, Mantenimiento y Logística de la región metropolitana.

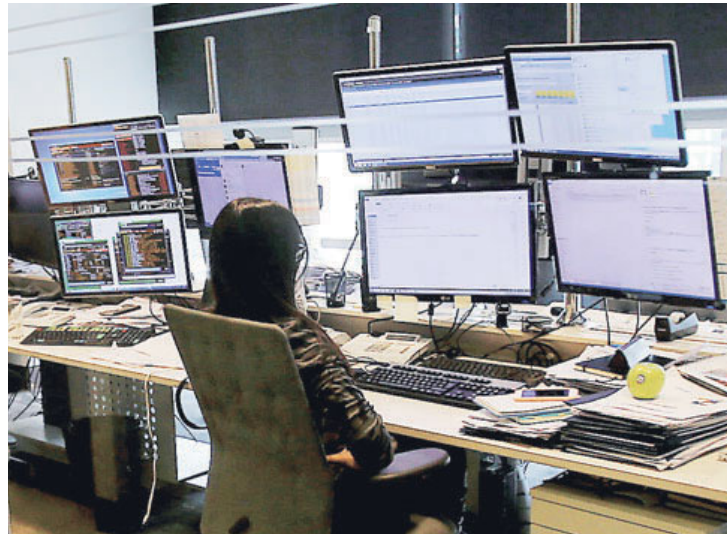
● **¿Cuáles son los resultados?** Entre las principales conclusiones se detectó que la incorporación de nuevas tecnologías se presenta como un desafío de mayor especialización en los trabajadores.

El informe aborda cuatro sectores económicos: Tecnologías de la Información y Comunicación, Transporte, Mantenimiento y Logística de la región metropolitana.

Entre las principales conclusiones se determinó que la incorporación de nuevas tecnologías se presenta como un desafío de mayor especialización en los trabajadores y, por ello, se requiere desde las empresas que la oferta formativa y de capacitación avance al ritmo del cambio tecnológico. En ese sentido, el estudio añade que la incorporación de nuevas tecnologías varía según sector, y según las características de las empresas.

Sobre este punto, los empleadores señalan que la incorporación de tecnologías depende de la magnitud de la inversión y las ventajas en productividad que significa, así como de las competencias específicas que se requieren para implementarlas.

Dentro de los hallazgos transversales a las ocupaciones de estos cuatro sectores, se estableció la importancia que los empleadores dan a las habilidades blandas de los trabajadores, como la capacidad de aprender, la orientación y el servicio hacia el cliente.



La capacitación debe estar enfocada en mejorar el uso de las nuevas tecnologías FOTO: ANDRÉS PÉREZ

Además, el informe detalla que las empresas de los cuatro sectores coinciden en la necesidad de que los cursos de capacitación ofrecidos innoven en sus contenidos y metodologías, hacia un enfoque más práctico y pertinente con las labores que realizan trabajadores en sus puestos de trabajo.

FACTOR MIGRANTE. Las empresas de los 4 sectores manifestaron que los trabajadores extranjeros se desempeñan en diferentes áreas y no existen aprehensiones para

Perfeccionamiento
Los empresarios señalaron que se deben mejorar los procesos de capacitación.

continuar seleccionándolos. De acuerdo al reporte, se identifica a los trabajadores migrantes como personas responsables y con mejor formación técnica que los trabajadores nacionales.

Algunas empresas destacan el dominio del idioma

inglés por parte de los trabajadores de nacionalidad venezolana. Desde el sector Mantenimiento en particular, se señala que los trabajadores extranjeros están dispuestos a recibir salarios más bajos en comparación a los chilenos, por lo tanto, es un grupo atractivo para las empresas del sector.

CAPACITACIÓN. Los empleadores del sector reconocieron la importancia de innovar en las metodologías y contenidos de los cursos de capacitación ofrecidos, de modo de

que sean pertinentes a las contingencias que los trabajadores se enfrenten en sus labores. Además, señalan la falta de enfoque práctico y su débil coherencia con las funciones en el lugar de trabajo. En esta línea, algunas firmas manifestaron que el proceso de capacitación se vería facilitado si fuese dentro de la empresa y en el mismo puesto de trabajo.

María de los Ángeles Morandé, coordinadora del Observatorio Laboral de la Región Metropolitana, sostuvo que “se puede concluir del estudio, que una de las principales razones de escasez de trabajadores en estas ocupaciones tiene que ver con la falta de postulantes con los conocimientos técnicos y actualizados a los requerimientos desde el mundo productivo y a la falta de una oferta formativa y de capacitación que prepare a los trabajadores para desarrollar funciones específicas en sus puestos de trabajo”.

Los resultados de este estudio serán presentados hoy en el seminario Brechas de capital humano: sectores de TIC, Transporte, Mantenimiento y Logística en la RM.

INVERTIR CON SEGURIDAD
ES SUMAR VALOR.



 ZURICH®